



**ULRICH & ULRICH**  
IMMOBILIEN

Preisfindung  
Ihrer Immobilie  
**KOSTENLOS**  
04105 - 55 59 55  
[www.ulrich-ulrich.de](http://www.ulrich-ulrich.de)

# der neue RUF

Nr. 03 | 75. Jahrgang | 20. Januar 2024

Die Lokalzeitung  
zum Wochenende

Bobeck Medienmanagement GmbH | Telefon (040) 70 10 17 0 | Telefax (040) 702 50 14 | [info@neuerruf.de](mailto:info@neuerruf.de) | [www.neuerruf.de](http://www.neuerruf.de)

**TEXTILPFLEGE II**  
Unsere Angebote  
vom 20.01.–27.01.2024:

**Trench, Parka  
oder Wollmantel**  
Spezialreinigung +  
handgebügelt € **10,-**  
Alle Teile auf Kleiderbügel und in Folie.

**Men-Su GmbH**  
Trelde Weg 5 • Hamburg-Harburg  
Tel.: (040) 76 42 86 47  
Öffnungszeiten: Mo.–Fr. 8.30–18 Uhr  
Sa. 9.30–16 Uhr

## HARBURG

Die CDU-Fraktion in der Bezirksversammlung Harburg lehnt die geplante Landschaftsbrücke über die B73 und die Bahnanlagen ab, teilte sie vergangene Woche mit.

Mehr Informationen auf Seite 3

## MARMSTORF

Die Teichwette auf und rund um den Marmstorfer Feuerbereich ist seit 22 Jahren eines der Highlights am Jahresanfang. Wettprobe in diesem Jahr ist Jens Riewa!

Lesen Sie auf Seite 4

## HARBURG

Dennis Imhäuser, ehemaliger Pressesprecher des Bezirksamtes Harburg, ist der neue Regionalbeauftragte für Harburg und Süderelbe.

Mehr Informationen auf Seite 5

## SÜDERELBE

„Wir brauchen mehr Mut beim Thema ÖPNV!“, findet Gastautor Metin Hakverdi, SPD-Bundestagsabgeordneter für Süderelbe, Harburg und Wilhelmsburg.

Erfahren Sie mehr auf Seite 13

## Die Billunger – unterschätzte Herrscher Hamburgs

AMH veröffentlicht Buch

■ (sl) Harburg. Die Hamburger sind ja ungeheuer stolz darauf, dass sie Bürger einer freien Hansestadt sind. Kein König, kein Fürst, der hier etwas zu sagen hat, sondern gewählter Senat. Das war allerdings nicht immer so. Kurz nach 1100 waren die Billunger das dienstälteste Herzogsgeschlecht im römisch-deutschen Reich. Sie stellten in ununterbrochener Erbfolge fünf Herzöge von Sachsen, welches damals weite Teile Norddeutschlands umfasste. Diese Kontinuität konnte kein zweites Herzogtum im Reich aufweisen. Ausgehend von ihrem Stammsitz in Lüneburg gestalteten sie maßgeblich die politischen Verhältnisse im Norden. Sie waren auch die Burgherren der legendären Hammaburg und der Neuen Burg in Hamburg. Ihr Einflussbereich reichte vom Harz bis an die Ostsee.

Wie groß die Macht der Billunger war, das beleuchtet jetzt ein neues Buch. „Die Billunger – Die sächsische Herzogsfamilie im Blick aktueller Forschung“ ist eine Gemeinschaftsproduktion von Carolin Triebler, Florian Hartmann und Rainer-Maria Weiss. Verschiedene Forscher präsentieren in dem 500 Seiten starken Werk ihre Ergebnisse und neueste wissenschaftliche Erkenntnisse der mittelalterlichen Adelsdynastie. „Die Billunger – Die sächsische Herzogsfamilie im Blick aktueller Forschung“, Herausgeber: Carolin Triebler, Florian Hartmann und Rainer-Maria Weiss, Veröffentlichung des Archäologischen Museums Harburg, Nr. 118, ISBN: 978-3-931429-43-0, 19,80 Euro.



Ab sofort gibt es im Archäologischen Museum Hamburg ein Buch über die „Billunger“ Foto: AMH

## Großer Schulcampus entsteht am Hanhoopsfeld

Neue Grundschule soll 2027 fertig sein



Am Hahnhoopsfeld soll zukünftig an drei Schulen auf einem Gelände unterrichtet werden (Symbolbild) Foto: sl

■ (sl) Rönneburg. Hamburgs Schulen platzen aus allen Nähten. Es fehlt an Räumen und Lehrkräften, aber dafür kommen immer mehr Kinder. Um dagegen anzusteuern, hat Hamburgs scheidender Schulsenator Ties Rabe zahlreiche Schulneubauten in Hamburg angeschoben. Eine seiner letzten Entscheidungen betrifft Harburg. Auf dem Gelände der Lessing-Stadtteilschule und des Alexander-von-Humboldt-Gymnasiums (AvH) entsteht zusätzlich eine neue Grundschule. Hier sollen zukünftig rund 220 Schüler der Vorschulklassen sowie der Klassen eins bis vier unterrichtet werden. Wenn alles so klappt, wie sich die Mitarbeiter der

Schulbehörde das vorstellen, soll der Bau der neuen Schule im dritten Quartal 2025 starten und zwei Jahre später fertig sein. Parallel dazu soll für das Alexander-von-Humboldt-Gymnasium ein weiteres Gebäude gebaut werden. Damit könnten dort dann zukünftig bis 1.060 Schüler unterrichtet werden. Aktuell sind es 800. Auf diese Weise würde das AvH auf fünf Züge von derzeit vier Zügen erweitert werden. Und die Lessing-Stadtteilschule wird dann zukünftig sechszügig statt wie bisher fünfzügig sein. Notwendig werden diese Erweiterungen, weil man aufgrund der Geburtenraten von einer jährlichen Steigerung der

Einschulungen um bis zu 50 Prozent rechnen kann. So gibt es die Schulbehörde (BSB) bekannt. Im Schuljahr 2022/2023 haben rund 2.000 Schüler den Schulcampus besucht. Mal abgesehen davon, dass alle dieser rund 2.000 Kinder und Jugendlichen mit Einschränkungen werden leben müssen, die eine Baustelle so mit sich bringt. Zudem werden für die Neubauten auch die Sportplätze erheblich beschnitten. „Das ist aus meiner Sicht in der heutigen Zeit das falsche Signal. Schon jetzt gibt es nicht genug Sport- und Bolzplätze für die Kinder und Jugendlichen.“  
Fortsetzung auf Seite 16

Jetzt auch am Luna-Center in Wilhelmsburg!

**Physiotherapie im Centrum**

Wilhelm-Strauß-Weg 10, 21109 Hamburg  
[wilhelmsburg@physiotherapie-im-centrum.de](mailto:wilhelmsburg@physiotherapie-im-centrum.de)  
Tel.: 040 300 66 118

Oder wie gewohnt an den Harburger Arcaden!  
Lüneburger Str. 47, 21073 Hamburg  
[termine@physiotherapie-im-centrum.de](mailto:termine@physiotherapie-im-centrum.de)  
Tel.: 040 769 963 97  
[www.physiotherapie-im-centrum.de](http://www.physiotherapie-im-centrum.de)

## Exhibitionist im Zug

■ (sl) Harburg. Großer Schreck für zwei Frauen im ICE auf der Strecke Hamburg – Bremen: Gegen 14.33 Uhr tauchte am vergangenen Samstag, 13. Januar, plötzlich ein Mann vor den beiden 20 und 24 Jahre alten Frauen auf. Der Mann versuchte, die beiden jungen Frauen an den Händen, im Gesicht und im Schulterbereich zu berühren, setzte sich dann auf einen Sitz gegenüber und öffnete seine Hose. Er entblöbte seinen Penis und berührte ihn vor den Augen der Frauen. Ein 23-jähriger Mitreisender bot den Frauen Hilfe an und informierte die Zugbegleitung. Am Harburger Bahnhof nahm die Polizei den Exhibitionisten in Empfang. Eine durchgeführte Atemalkoholkontrolle ergab einen Promillewert von 2,48 Promille. Der Beschuldigte musste nach Durchführung einer erkenntnisdienlichen Behandlung wieder entlassen werden. Ein entsprechendes Strafverfahren (Verdacht auf Exhibitionistische Handlungen) wurde eingeleitet.

**DER WEITESTE WEG LOHNT SICH!**

**GOLD & SILBER ANKAUF**  
JAN ULLRICH · JUWELIER

- GOLD • SILBER • SCHMUCK
- UHREN • DIAMANTEN
- FORMSILBER • BESTECKE
- MÜNZEN • MEDAILLEN
- ZINN • ZAHNGOLD
- DM-UMTAUSCH

Verkauf von Gold zur Kapitalanlage

**BARGELD SOFORT**

GOLD & SILBER ANKAUF  
Hauptstraße 68 · 21266 Jesteburg  
MO - FR 10 - 13:00 Uhr und 14 - 18:00 Uhr  
SA geschlossen · T: +49 41 83 776 79 47  
[www.goldullrich.de](http://www.goldullrich.de)

Ein guter Start in den Tag duftet nach Kaffee und frischer Zeitung!

Oder Sie können uns auch online genießen unter  
**WWW.NEUERRUF.DE**

**bikepark** **e-bike**  
timm KOMPETENZ CENTER

Ihr Fahrradexperte seit 1920

- Die größte Auswahl an Marken-Bikes der Region
- Hol-Bringservice
- Zertifizierte Fachberater
- Maßgeschneiderte Leasing-Finanzierungsangebote
- Meisterwerkstatt
- Riesen Auswahl an Kinder- und Jugendrädern

Luhdorfer Str. 21 - 23  
21423 Winsen (Luhe)  
Tel.: 04171 / 70 51 23  
Fax.: 04171 / 70 51 99

Käthe-Krüger-Str. 8  
21337 Lüneburg  
Tel.: 04131 / 85 30 30  
Fax.: 04131 / 85 30 26

Unsere Top Marken: **BARBOE** **RIESE & MÜLLER** **GIANT** **PEGASUS** **STEVENS** **KALKHOFF** **MAMMUT** **SCOTT** **SCOOLO**

[www.bike-park-timm.shop](http://www.bike-park-timm.shop)

**Treppenlift**  
**Bundesweiter Service, 24 Stunden, 365 Tage im Jahr**  
 Auch zur Miete  
 ▶ Service bundesweit  
 ▶ Kurze Lieferzeiten  
 ▶ Sehr preiswert  
**Neu oder gebraucht**  
 Rufen Sie uns kostenlos an  
**0800 - 234 56 55**  
 www.minova-treppenlifte.de

# Mit der REISEN & CARAVANING Hamburg ins Abenteuer starten

## Neuer RUF verlost 3 x 2 Karten

■ (mk) Hamburg. Ob mobil mit dem Caravan, ins Hotel oder sportlich auf dem Rad: Bei der Urlaubsplanung gibt es grenzenlose Möglichkeiten. Und wo kann man sich besser zum Thema Urlaub informieren, als auf der REISEN & CARAVANING Hamburg? Von 7. bis 11. Februar 2024 präsentieren sich auf der Hamburg Messe zahlreiche Aussteller aus den Bereichen Caravaning, Tourismus, Fahrrad/Outdoor, Kulinarik und vieles mehr. Wer gerne mit dem Zuhause auf vier Rädern unterwegs ist, findet in den Hallen Reisemobile, Freizeitfahrzeuge, Dachzelte und ein großes Sortiment an Zubehör. Vor Ort habt ihr die Chance, einmal Probe zu liegen und verschiedene Modelle zu vergleichen. Wer noch nach einem Urlaubsziel für die Ferien sucht, findet in den Tourismushallen sowohl nationale als auch internationale Destinationen. Reisefotografen können sich auf das passende Zubehör freuen, um die schönsten Momente im Urlaub einzufangen. Fahrrad- und Outdoorbegeisterte kommen auf der RAD Hamburg auf ihre Kosten. Aussteller präsentieren Radmodelle, Zubehör, aber auch zahlreiche Gadgets wie zum Beispiel zum Thema Diebstahlsicherheit. Auf dem Fahrradparcours kann gleich das potenzielle neue Bike ausprobiert werden. Nach so viel Action braucht es eine Stärkung: Bei der Genussreise könnt ihr euch auf eine kulinarische Erkundungstour be-

geben, probieren und direkt einkaufen. Gewürze, Süßspeisen, Weine, Honig, Wurst, Käse und vieles mehr: Hier bleiben keine Wünsche offen. Zudem spielen die Themen gesunde Ernährung und



www.reisen-hamburg.de | 7. - 11. Februar 2024 | 10 bis 18 Uhr | Hamburg Messe Tickets online Mi. bis



Faltzelte können einfach hinter dem Auto gezogen und mit wenigen Handgriffen aufgebaut werden  
 Foto: Landesmesse Stuttgart GmbH

bewusstes Genießen auf der Messe eine wichtige Rolle. Auch wer von einem Urlaub auf dem Wasser träumt, wird fündig: Die KREUZFAHRTWELT deckt ein vielfältiges Angebot ab – von Reisen mit einem exklusiven Luxusliner bis hin zum abenteuerlichen Expeditionsschiff. Das vielfältige Rahmenprogramm macht aus dem Messebesuch ein Rundum-Erlebnis! Weitere Informationen und Tickets gibts unter [www.reisenhamburg.de](http://www.reisenhamburg.de).

Fr. 10 Euro (ab 14 Uhr 7 Euro), Sa. + So. 15 Euro (ab 14 Uhr 10 Euro). Achtung: Der Neue RUF verlost 3 x 2 Karten für die REISEN & CARAVANING Hamburg vom 7. bis 11. Februar 2024. An der Verlosung nimmt teil, wer bis zum 30. Januar eine E-Mail mit dem Betreff „Reisen“ an [m.koltermann@neueruf.de](mailto:m.koltermann@neueruf.de) schickt. Die Gewinner werden benachrichtigt, der Rechtsweg ist wie immer ausgeschlossen. Viel Glück!

## Shoppern für den guten Zweck

■ (sl) Harburg. Am Sonntag, 28. Januar, findet im Kulturpalast Harburg (ehemals Rieckhof), Rieckhoffstraße 12, ein Charity-Flohmarkt statt. Von 12 bis 16 Uhr gibt es günstige Second-Hand-Kleidung. Der Erlös des Tages geht an das Projekt „Klangstrolche“. Die Klangstrolche geben Kindern im Alter von null bis sechs Jahren vor allem aus benachteiligten Familien eine Chance auf musikalische Förderung.

## Blues Brothers Show

■ (sl) Harburg. The men in black are back! Am Samstag, 27. Januar, wird ab 20 Uhr die Bühne des Kulturpalastes Harburg (ehemals Rieckhof), Rieckhoffstraße 12, gerockt. Mit zehnköpfiger Liveband und einer neuen Show sind Soultrain mit der Blues Brothers Show zu Gast in Harburg. Die Eintrittskarten für dieses exklusive 40-Jahr-Jubiläumskonzert von Jake & Joe Blues Tribute kostet ab 31,80 Euro.

## Hafen neu erfinden!

■ (au) Hamburg. Am Montag, 22. Januar, gibt es im Haus der Patriotischen Gesellschaft, Reimarus-Saal, Trostbrücke 6, ein Gespräch über die Zukunft des Hamburger Hafens. Im Rahmen des Gesprächs soll ausgelotet werden, welche Zukunftspfade angesichts der Herausforderungen des Klimawandels, der vielfältigen globalen Umbrüche und der gesellschaftlichen Herausforderungen möglich und nötig erscheinen. Der Fokus der Diskussion wird auf der Frage einer Profilierung des Konzepts eines „Innovationshafens“ – jenseits des weiterhin wichtigen Hafenumschlags – liegen. Gesprächsteilnehmer sind Prof. Jürgen Bruns-Berentelg, ehem. Vorsitzender der Geschäftsführung der HafenCity Hamburg GmbH, Dieter Läßle, Prof. em. Stadtökonomie und Stadtforschung, HCU, Karin Loosen, Präsidentin der Hamburgischen Architektenkammer und Malte Siegert, 1. Vorsitzender des NABU Hamburg. Anmeldung und weitere Informationen unter [www.patriotische-gesellschaft.de/veranstaltungen](http://www.patriotische-gesellschaft.de/veranstaltungen).



Vom 7. bis 11. Februar widmen sich die Hallen B4, B5 und B6 im Rahmen der Urlaubsmesse dem Thema Caravaning  
 Foto: Landesmesse Stuttgart GmbH

# Vom Schwein zur Wurst

## Museum zeigt Fleischverarbeitung

■ (sl) Ehestorf. Wenn um die vorletzte Jahrhundertwende herum ein Schwein geschlachtet wurde, dann war das ein Fest für den gesamten Hof. Alle mussten mit anpacken. Jedes Teil des Tieres wurde genutzt. Das Schlachten von Schweinen gehörte im Winter zum traditionellen Landleben dazu. Nur an wenigen Tagen wurde das Fleisch frisch genossen. Meist wurde das Fleisch gepökelt, geräuchert oder in Sauer eingelegt, um es länger haltbar zu machen. Wer einen Blick in die Vergangen-

heit werfen möchte, ist am Sonntag, 28. Januar, im Freilichtmuseum am Kiekeberg willkommen. Von 10 bis 18 Uhr werden Führungen zu den Schweinen des Museums und durch die „Schlachtere Rötting“ der 1950er-Jahre in der Königsberger Straße angeboten. Die „Gelebte Geschichte“-Gruppe führt das winterliche Leben auf einem Hof um 1804 vor und zeigt, wie vor 220 Jahren Schweinefleisch zu Grützwurst verarbeitet wurde. Wer mag, kann Schlachtbrühe und Bratwurst vom Bunten Bentheimer Schwein probieren.



Die Bunten Bentheimer Schweine leben im Freilichtmuseum am Kiekeberg artgerecht. Dadurch benötigen die Tiere keine Medikamente und Futterzusätze. Sie werden im Museum, anders als in der Massentierhaltung, über ein Jahr alt. Danach werden sie zu einem regionalen Schlachtbetrieb gebracht und weiterverarbeitet  
 Foto: FLMK

## „Ich male die Welt, wie es mir gefällt“

### Kunstaussstellung in Heimfeld

■ (au) Heimfeld/Neu Wulmstorf. LeA Fördern und Arbeiten gehört zur LeA Neu Wulmstorf gGmbH, die außerdem zwei Wohnhäuser und Schulbegleitung für Menschen mit Unterstützungsbedarf bietet. Die Teilnehmer von LeA Fördern und Arbeiten stellen in ihrem Arbeitsalltag handgefertigte Werke wie zum Beispiel Malerei, Kunstdrucke, Holzarbeiten, Grußkarten und vieles mehr her. In diesem Rahmen war eine Gruppe auch regelmäßig im Atelier Habibi in Harburg. Bilder der Teilnehmer,

die bei LeA Fördern und Arbeiten sowie bei Habibi entstanden sind, werden vom 26. Januar bis zum 11. Februar in der Galerie „Alles wird schön e.V.“, Friedrich-Naumann-Straße 27, ausgestellt. Besucher können sich freuen auf Bilder, die die Künstler ganz ohne Vorgaben – aber mit Unterstützung – gestalten haben. Die Bilder spiegeln die Gefühlswelt der Künstler, die sie in diesem Moment gespürt haben, wider. Die Vernissage findet am 26. Januar um 18 Uhr statt.



Die Bilder spiegeln die Gefühlswelt der Künstler, die sie in diesem Moment gespürt haben, wider  
 Foto: ein

[www.marktplatz-suederelbe.de](http://www.marktplatz-suederelbe.de)

## Apotheken-Notdienst

**Nachtdienst:**  
 8.30 bis zum Folgetag um 8.30 Uhr

Während der Mittagszeit von 13.00 bis 14.30 Uhr ist die betreffende Notdienst-Apotheke ebenfalls geöffnet.

– Sämtliche Angaben ohne Gewähr –

**Januar 2024**

|        |   |        |   |
|--------|---|--------|---|
| Sa. 20 | P | Mi. 24 | T |
| So. 21 | Q | Do. 25 | U |
| Mo. 22 | R | Fr. 26 | W |
| Di. 23 | S | Sa. 27 | X |

Die Zeichen A – Z im Kalendarium geben die dienstbereite Apotheke an.

| Und so erreichen Sie die Apotheken:  |  | WICHTIGE NOTRUF  |   |
|--|--|--|---|
| A Markt Apotheke Neugraben<br>Marktpassage 7, Tel. 70 10 06-0                      | J Schäfer-Apotheke (Harburg)<br>Harburger Rathausstraße 37, Tel. 76 79 30-0        | R Deich-Apotheke (Georgswerder)<br>Neuenfelder Straße 116, Tel. 754 21 93                    | Polizei Harburg,<br>Lauterbachstraße 7 . . . . . 4 28 65 46 10                                |
| A LUNA Apotheke (Wilhelmsburg)<br>Wilhelm-Strauß-Weg 10, Tel. 754 11 11            | J Wilhelmsburger Apotheke<br>Georg-Wilhelm-Straße 28–30, Tel. 75 73 22             | S Galenus-Apotheke (Harburg)<br>Ernst-Bergeest-Weg 55, Tel. 760 30 65                        | Polizei Neugraben . . . . . 4 28 65 47 10   |
| B Heide-Apotheke (Neu Wulmstorf)<br>Bahnhofstraße 35d, (MPC) Tel. 70 01 52-0       | K Hansa-Apotheke (Harburg-Heimfeld)<br>Heimfelder Straße 1, Tel. 77 39 09          | S Ulen-Apotheke (Neugraben)<br>Groot Enn 3, Tel. 701 86 82                                   | Polizei Neu Wulmstorf . . . . . 33 44 19 90   |
| B Reeseberg-Apotheke im Ärztehaus (Harburg)<br>Reeseberg 62, Tel. 763 31 31        | K Striepen-Apotheke (Neuwiedenthal)<br>Striepenweg 41, Tel. 70 20 87-0             | T Hubertus-Apotheke (Wilhelmsburg)<br>Veringstraße 36, Tel. 75 66 00 14 14                   | Polizei Finkenwerder . . . . . 4 28 65 47 60  |
| C Feld-Apotheke im Sky-Markt (Langenbek)<br>Gordonstraße 2, Tel. 763 80 08         | L Stern-Apotheke (Harburg)<br>Mehringweg 2/Ecke Eißend. Str., Tel. 790 61 89       | T WeVital Apotheke (Harburg)<br>Am Wall 1, Tel. 320 27 18 88                                 | Polizei Wilhelmsburg . . . . . 4 28 65 44 10  |
| C Vering-Apotheke (Wilhelmsburg)<br>Veringstraße 37, Tel. 75 76 63                 | M apo-rot Millennium-Apotheke (Harburg)<br>Schloßmühlendamm 6, Tel. 76 75 89 20    | U Distel-Apotheke (Wilhelmsburg/Georgswerder)<br>Krieterstraße 30/Ärztehaus, Tel. 754 01 01  | Bundespolizeistation Harburg 300 85 66 70   |
| D Panorama-Apotheke<br>Harburger Ring 8–10, Tel. 765 23 24                         | M Ulex-Apotheke am Markt (Finkenwerder)<br>Steendiek 8, Tel. 74 21 71-0            | U Pluspunkt-Apotheke im Phoenix-Center (Harburg)<br>Hannoversche Straße 86, Tel. 30 08 86 96 | Polizei, Notruf, Überfall . . . . . 110   |
| E Apotheke am Inseipark (Wilhelmsburg)<br>Neuenfelder Straße 31, Tel. 302 38 69 90 | N Ärztehaus-Apotheke (Neu Wulmstorf)<br>Bahnhofstraße 26, Tel. 700 13 83-0         | W SEZ-Apotheke<br>Cuxhavener Straße 335, Tel. 701 40 21                                      | Feuer, Rettungsdienst, 1. Hilfe . . . . . 112   |
| F Arcaden-Apotheke (Harburg)<br>Lüneburger Straße 45, Tel. 30 09 21 21             | N Damian Apotheke am Sand (Harburg)<br>Sand 35 (am Blumenmarkt), Tel. 77 79 29     | X Apotheke im Marktkauf (Harburg)<br>Seevplatz 1, Tel. 76 62 13 60                           | Rettungsdienst der Hilfsorganisat. . . 1 92 22  |
| G Morgenstern-Apotheke (Finkenwerder)<br>Steendiek 42, Tel. 74 21 82-0             | O Altländer Apotheke Neuenfelde<br>Nincooper Straße 156, Tel. 30 38 94 44          | X VitAlex-Apotheke (Neu Wulmstorf)<br>Schifferstraße 2, Tel. 70 10 64 64                     | Rettungsdienst des DRK . . . . . 1 92 19  |
| H Mühlen-Apotheke (Neugraben)<br>Neugraber Bahnhofstraße 33, Tel. 701 50 91        | O City-Apotheke (Harburg)<br>Lüneburger Str. 34, Tel. 77 70 30                     | Y Berg-Apotheke (Harburg)<br>Trelder Weg 5, Tel. 763 51 91                                   | Arzneimittel-Information. . . . . 70 20 87-0  |
| H Vivo Apotheke (Harburg)<br>Lüneburger Straße 18, Tel. 76 75 57 72                | P Lavendel Apotheke (Harburg)<br>Hainholzweg 67, Tel. 79 14 48 12                  | Y Sonnen-Apotheke (Elstorf)<br>Mühlenstraße 2d, Tel. 04168 91 16 96                          | Gift-Information-Nord. . . . . 0551-192 40  |
|  | P Menge-Apotheke (Wilhelmsburg)<br>Reinstorfweg 10a/Ldz. Mengestr., Tel. 753 42 40 | Z Apotheke am Veritaskai (Harburg)<br>Veritaskai 6, Tel. 30 70 19 11                         | Behinderten Taxi . . . . . 44 10 11   |
|  | Q Neuwiedenthaler Apotheke (Neuwiedenthal)<br>Rehrstieg 22, Tel. 702 07 30         |  | Tierärztlicher Notdienst . . . . . 43 43 79   |
|  | Q Apotheke im Niedersachsenhaus (Heimfeld)<br>Heimfelder Straße 42, Tel. 790 53 25 |  | <b>Zahnärztlicher Notdienst</b><br>(Mittwoch-Nachmittag und Wochenende) . . . . . 18 03 05 61 |
|  |  |  | <b>Notarzt-Zentrale</b> . . . . . 11 61 17  |
|  |  |  | <b>Ärztlicher Notdienst</b> . . . . . 22 80 22  |
|  |  |  | <b>Informationen unter: <a href="http://www.aponet.de">www.aponet.de</a></b>                  |

## 18. Frühjahrmärchen der Musical Kids Hamburg

Vorverkauf für „Mein Freund Ben“

■ (au) Harburg. Wer das Glück hatte, die Aufführungen des Weihnachtsmärchens „Der Froschkönig“ zu sehen, wird sicherlich schon auf das nächste Event mit den Musical Kids hoffen. Der Froschkönig war nicht nur viermal ausverkauft, er war auch wieder für alle, die ein Ticket bekommen haben, ein Highlight in der Vorweihnachtszeit. Mit der Neuproduktion „Mein Freund Ben“, der Geschichte einer außergewöhnlichen Freundschaft inmitten eines Nachbarschaftskrieges, präsentieren die Musical Kids Hamburg ihr mittlerweile 18. Frühjahrmärchen. Gezeigt wird das Musical am 28. Februar und 29. Februar, jeweils um 18 Uhr in der Friedrich-Ebert-Halle, Alter Postweg 34. Die Zuschauer

dürfen gespannt sein: Sowohl die Ohrwürmer aus der Feder von Uwe Heynitz als auch die liebevollen einzelnen Charaktere der spielfreudigen Truppe der Musical Kids werden die Zuschauer, jung wie alt, durch die Geschichte tragen. Spätestens, wenn die Lichter im Saal ausgehen und sich der Vorhang öffnet, werden alle Gedanken und Sorgen drumherum für knapp 100 Minuten verschwinden, und zwar in einer Phantasiewelt mit schönsten Bühnenbildern, jungen Schauspielern, die all das bieten, was sie ausmacht: Prächtige Kostüme, ein farbenfrohes Bühnenbild, wunderschöne Musik und ausgelassene Spielfreude. Informationen und Tickets unter [www.musicalkids-hamburg.de](http://www.musicalkids-hamburg.de).



Die quirlige Truppe um den Rosengartener Komponisten und Autor Uwe Heynitz trotz dem allgemeinen Trend und führt regelmäßig Stücke auf, die die Welt noch nicht gesehen und gehört hat Foto: musical kids

## Anmelderunde für die 1. und 5. Klassen

Am besten drei Wunschsulen angeben!

■ (sl) Hamburg. Für Tausende von Kindern beginnt nach den Sommerferien ein neuer Lebensabschnitt. Die Lütten werden eingeschult und die Viertklässler wechseln auf eine weiterführende Schule. Für Hamburger Eltern und Kinder heißt es jetzt, sich für die neue Schule zu entscheiden. Und es ist ein bisschen Eile geboten: Die Anmeldefrist für die Grundschulen endet nächste Woche, am Freitag, 26. Januar. Die angehenden Fünftklässler haben noch ein bisschen mehr Zeit. Für sie läuft die Anmeldefrist vom 5. bis 9. Februar.

In dieser sogenannten „Anmelderunde“ jeweils am Anfang eines Jahres können Eltern ihr Kind an einer Grundschule oder einer weiterführenden Schule anmelden. Dabei haben sie die Qual der Wahl zwischen 212 Grundschulen, 64 Stadtteilschulen, 66 Gymnasien, 13 speziellen Sonderschulen und 13 Regionalen Bildungs- und Beratungszentren. Darüber hinaus gibt es weitere 25 staatlich anerkannte Privatschulen. Im Süderelberaum gibt es gleich zwei neue Schulen. In die Räume der ehemaligen katholischen Schule Neugraben ist den vergangenen Monaten die neue Stadtteilschule „In den Reethen“ eingezogen. Zudem gibt es das neue „Gymnasium Neugraben“ in der Cuxhavener Straße. Hamburgs Bildungssenatorin Ksenija Bekeris rät allen Eltern, sich gründlich zu informieren: „Denn Sie treffen für Ihr Kind eine Entscheidung für die nächsten vier beziehungsweise für die nächsten acht oder neun Jahre.“

In Hamburg können Eltern frei entscheiden, welche Schule oder



Wer sich jetzt noch eine Grundschule für sein Kind aussuchen will, muss sich beeilen: Die Anmeldefrist für die Einschulungen endet am Freitag, 26. Januar Foto: BSB / Colourbox

Schulform ihr Kind besuchen soll, es gilt das Elternwahlrecht. In der Anmeldewoche können drei konkrete Wunschsulen angegeben werden. Wenn die Erstwunschsule genügend Schulplätze hat, wird das Kind dort aufgenommen. Sind freie Plätze vorhanden, spielt die Länge des Schulweges keine Rolle. Erst wenn mehr Anmeldungen als Plätze vorhanden sind, kann es sein, dass das Kind in die Zweitwunschsule oder auch in die Drittwunschsule kommt oder an eine Schule in der Nähe des Wohnortes.

Insgesamt bestehen gute Chancen, einen Platz an der gewünschten Schule zu bekommen: In Hamburg kommen trotz steigender Schüler-

zahlen jährlich etwa 95 Prozent aller Schüler an ihre Erstwunschsule. Voraussetzung dafür ist allerdings die rechtzeitige Anmeldung – jedes Jahr versäumen mehrere Hundert Eltern diesen Termin und verschlechtern damit ihre Chancen auf den Wunschsulplatz. Die Bescheide über die zugewiesenen Schulplätze werden voraussichtlich Mitte und Ende April versandt.

Ausführliche Informationen über die Einschulung und zum Übergang nach Klasse vier hat die Schulbehörde in zwei Broschüren zusammengefasst. Unter dem Link <https://www.hamburg.de/weiterfuehrendeschulen/> kann man sich beide Broschüren herunterladen.

## Widerstand endet in U-Haft

■ (sl) Harburg. Zufällig ging der Polizei ein gesuchter Mann ins Netz. Am vergangenen Sonntagmorgen, 14. Januar, wurde die Polizei gerufen, weil sich ein junger Mann im Harburger S-Bahnhof aggressiv verhielt und sich weigerte, das Rauchen einzustellen. Auf dem Revier versuchten die Beamten, die Personalien des Mannes festzustellen. Er wehrte sich mit Händen und Füßen, bis man ihm Handschellen anlegte. Bei der anschließenden Abfrage seiner Daten stellte sich heraus, dass der 23-Jährige seit Anfang Oktober von der Polizei gesucht wurde. „Er soll Anfang Juli 2022 ohne erforderliche Fahrerlaubnis und unter Einfluss von alkoholischen Getränken und anderer berauschender Mittel ein Kraftfahrzeug geführt und in dem Zusammenhang einen Unfall gehabt haben. Dabei sei eine Person verletzt worden. Außerdem soll sich der Gesuchte unerlaubt vom Unfallort entfernt haben“, heißt es in der Pressemitteilung. Jetzt sitzt er in U-Haft.

## Drogen gefunden

■ (au) Harburg. Beamte vom Polizeikommissariat 46 haben am Dienstag, 16. Januar, gegen 16.30 Uhr im Rahmen einer Verkehrskontrolle zwei Männer festgenommen. Den Beamten schlug bei der Kontrolle des Wagens Marihuana-Geruch entgegen, woraufhin sie das Fahrzeug durchsuchten. In dem Auto, in dem ein 21-Jähriger und ein 28-Jähriger saßen, fanden die Beamten circa 100 Gramm Marihuana, etwa 390 Gramm Haschisch und rund 1.300 Euro Dealgeld. Bei einer anschließenden Wohnungsdurchsuchung wurden zudem noch zwei entladene Schreckschusswaffen und eine Feinwaage aufgefunden. Beamte des weiter ermittelnden Rauschgiftdezernates (LKA 68) führten den 28-Jährigen dem Untersuchungsgefängnis Hamburg zu. Der 21-Jährige wurde mangels Haftgründen entlassen.

## „Behindertengerechtigkeit kann nicht hergestellt werden!“

CDU-Fraktion lehnt Landschaftsbrücke ab

■ (sl/au) Harburg. Seit vielen Jahren wird von Politik, Verwaltung und Bevölkerung über eine Lösung diskutiert, wie man den Binnenhafen besser an die City anbinden könnte. Im November vergangenen Jahres ist dazu eine Entscheidung gefallen: Die Mitglieder des Stadtentwicklungsausschusses einigten sich auf eine sehr große Brücke. Das Bauwerk soll sechs Meter breit werden und auf beiden Seiten lange Rampen mit einem gemäßigtem Anstieg von etwa neun Prozent haben. Für Rollstuhlfahrer und andere in ihrer Mobilität eingeschränkte Menschen sollen Fahrstühle eingebaut werden (der Neue RUF berichtete). Die CDU-Fraktion in der Bezirksversammlung Harburg lehnt diese allerdings ab, wie sie vergangene Woche mitteilte. „Seit vielen Jahren geistert der

Plan einer Landschaftsbrücke über die B73 und die Bahnanlagen durch den Bezirk. Nachdem nunmehr erstmalig eine Machbarkeitsstudie für den Bereich Harburger Schloßstraße, Schloßmühlendamm vorgelegt worden ist, hat die CDU-Fraktion sich einstimmig entschlossen, derartige Pläne auf keinen Fall weiter zu verfolgen“, heißt es dazu aus der CDU-Fraktion.

Der Fraktionsvorsitzende Ralf-Dieter Fischer erklärt, dass nach den Überlegungen der zuletzt tätigen Gutachter eine solche Brücke schon deshalb nicht wünschenswert sei, weil wegen der langen Rampen eine Behindertengerechtigkeit nicht hergestellt werden könne. Darüber hinaus verschandele nach Ansicht der CDU-Fraktion die mögliche Brückenrampe im Bereich Harburger

Schloßstraße die dort vorhandenen Fassaden der denkmalgeschützten Häuser, die noch aus der Frühzeit der Harburger Stadtentwicklung stammen.

Nachdem eine Tunnellösung durch die Gutachter schon vorab ausgeschlossen worden ist, hält die CDU-Fraktion nunmehr auch im Hinblick auf die hohen Kosten als bloße Überquerungsmöglichkeit für Fußgänger und Radfahrer eine solche Brücke für überflüssig. Dieses gelte insbesondere auch, weil in geringem Abstand andere Querungsmöglichkeiten vorhanden sind. Ohne eine solche Brücke könne insbesondere im Bereich Schloßmühlendamm auch eine sachgerechte Weiterentwicklung des Verkehrsraums in der Harburger Innenstadt erfolgen.



Mit einer Brücke soll der Binnenhafen an die Harburger City angeschlossen werden, so die Planungen Foto: WTM Engineers



Abb. zeigt aufpreispflichtige Sonderausstattungen.

Freude am Fahren

## JETZT LEASEN. BESUCHEN SIE UNS ZUM JAHRESSTART AM 20. JANUAR 2024.

Ab 09:00 Uhr können Sie sich am 20. Januar bei Canapés und Sekt von der neuen BMW 5er Limousine begeistern lassen. Unser Verkaufsteam steht Ihnen für Fragen zur Verfügung. Wir freuen uns auf Ihren Besuch!

**BMW 520d Limousine:** Automatic Getriebe mit Schaltwippen, 19" M LM-Radsatz, M Carbon schwarz met., Parking Assistant, Ablage für Wireless Charging, **M Sportpaket** (M Sportfahrwerk, M Lederlenkrad, M Hochglanz Shadow Line, M Dachhimmel anthrazit, M Sport Exterieurumfänge, M Sport Interieurumfänge), **Travel Paket** (Automatische Heckklappenbetätigung, Komfortzugang, Travel & Comfort System u.v.m.)

| Leasingbeispiel für Businesskunden der BMW Bank GmbH: BMW 520d Limousine |               |                               |               |
|--|---------------|-------------------------------|---------------|
| Fahrzeuglistenpreis (UPE):   | 59.033,61 EUR | 36 monatliche Leasingraten à: | 446,41 EUR    |
| Leasingsonderzahlung:  | 0,00 EUR      | Zuzüglich monatliche Rate     |               |
| Laufleistung p.a.:   | 10.000 km     | Wartung und Reparatur:        | 13,58 EUR     |
| Laufzeit:  | 36 Monate     | Gesamtpreis:                  | 16.559,64 EUR |

Kraftstoffverbrauch in l/100 km: innerorts: - (NEFZ); außerorts: - (NEFZ); kombiniert: - (NEFZ); 5,2 (WLTP); CO<sub>2</sub>-Emissionen kombiniert in g/km: - (NEFZ); 136 (WLTP); Effizienzklasse (NEFZ): -; Leistung: 145 kW (197 PS); Hubraum: 1.995 cm<sup>3</sup>; Kraftstoff: Diesel. Offizielle Angaben zu Kraftstoffverbrauch und CO<sub>2</sub>-Emissionen wurden nach dem vorgeschriebenen Messverfahren ermittelt und entsprechen der VO (EU) 715/2007 in der jeweils geltenden Fassung. Für seit 01.01.2021 neu typgeprüfte Fahrzeuge existieren die offiziellen Angaben nur noch nach WLTP. Zudem entfallen laut EU-Verordnung 2022/195 ab 01.01.2023 in den EG-Übereinstimmungsbescheinigungen die NEFZ-Werte. Weitere Informationen zu den Messverfahren WLTP und NEFZ finden Sie unter [www.bmw.de/wltp](http://www.bmw.de/wltp)

Ein unverbindliches Leasingbeispiel der BMW Bank GmbH, Lilienthalallee 26, 80939 München. Bonität vorausgesetzt. Stand 01/2024. Ist der Leasingnehmer Verbraucher, besteht nach Vertragsschluss ein gesetzliches Widerrufsrecht. Nach den Leasingbedingungen besteht die Verpflichtung, für das Fahrzeug eine Vollkaskoversicherung abzuschließen. Angebot für gewerbliche Nutzung. Voraussetzung ist eine gültige BMW Businesskundenvereinbarung. Alle Preise exkl. MwSt. Aktionsgültigkeit bis zum 31.03.2024. Kosten für Überführung und Zulassung sind nicht enthalten. Weitere Details entnehmen Sie bitte den Einzeileasingangeboten. Beispielhafte Abbildungen und Ausstattungen. Änderungen vorbehalten. Das Fahrzeug kann ausschließlich von Personen/Unternehmen geleast werden, welche bereits im Besitz eines BMW-Modells sind. Eine Anzahlungnahme ist nicht erforderlich. \*Optionale weitere Leasingvertragsleistung. Alle erforderlichen Inspektionsarbeiten gemäß Herstellervorgaben. Verschleißreparaturen, die bei sach- und vertragsgemäßer Fahrzeugnutzung erforderlich werden. Übernahme der Kosten für die Hauptuntersuchung inkl. Abgasuntersuchung. Einzelheiten ergeben sich aus dem Leasingantrag.



Ein Unternehmen der WELLERGRUPPE.

**B&K GmbH**  
Buxtehuder Str. 112 · 21073 Hamburg  
Tel 040. 766 091-0 · E-Mail [hamburg@bundk.de](mailto:hamburg@bundk.de)  
**bundk.de**

Das wichtigste Zubehör ist kostenlos.  
Jetzt die **My BMW App** herunterladen.



# Marmstorfer Teichwette 2024



**DBS Immobilien e.K.**  
Dirk Sauer  
GRUNDSTÜCKE HÄUSER INVESTMENT

**Ihre Immobilie ist bei uns Chefsache**

040-791 44 400  
www.dbsimmobilien.de

**Haspa**  
Hamburger Sparkasse

Filiale Marmstorf  
Ernst-Bergeest-Weg 55 a  
21077 Hamburg

**In diesem Moment...**  
erkennen Sie, wie werbewirksam auch eine kleine Anzeigenfläche sein kann. Rufen Sie uns an, wir finden ein Plätzchen.  
**Der Neue RUF · 70 10 17-18**

## Jens Riewa geht aufs Wasser

Tagesschau-Sprecher ist Wettpate

■ (sl) Marmstorf. Für die Marmstorfer ist das die Top-Nachricht des noch jungen Jahres! Und wer kann eine Nachricht besser präsentieren, als der Chef-Tagesschausprecher? Richtig – nur er: „Ich freue mich, dieses Jahr auf der Marmstorfer Teichwette als Wettpate dabei zu sein“, sagt Jens Riewa.

Die Teichwette auf und rund um den Feuerteich ist seit 22 Jahren das Spektakel, bei dem sich hunderte Menschen weder von Eis, Schnee oder Regen, noch von Sturmböen davon abhalten lassen, sich am Vormittag in Marmstorf zu treffen. In diesem Jahr findet die Teichwette am kommenden Sonntag, 28. Januar statt. Ab 11 Uhr stehen sich Marmstorfs Schützenkönig Jochen Meyer und der Moderator und Nachrichten-Mann Jens Riewa gegenüber. Jetzt war Jens Riewa zu ei-



Tagesschau-Chefsprecher Jens Riewa (r.) tritt zur Teichwette gegen Marmstorfs Schützenkönig Jochen Meyer an  
Foto: Tapken

nem Kennenlernbesuch bei den Marmstorfer Schützen. Bei Kaffee und Kuchen lernte der Tagesschausprecher, der auch regel-

mäßig das Hamburg Journal im NDR moderiert, die Örtlichkeiten schon einmal kennen – und war beeindruckt. „Ich wusste gar nicht, wie hügelig es hier ist“, sagt Riewa. Und natürlich durfte Jens Riewa sein Können im Schießstand beweisen – mit dem Luftgewehr schoss er souverän eine 10.

Zurück zur Teichwette. Das Ziel: Sich trockenen Fußes auf der Mitte des Feuerteichs zu treffen. Wie sie das anstellen, bleibt ihnen selbst überlassen. In der Vergangenheit halfen selbstgebaute Flöße. Aber auch Seilbahnen, ein Heißluftballon oder ein großer Autokran

waren schon „im Einsatz“. Der Wetteinsatz beträgt 250 Euro pro Teilnehmer. Da die Wette in den vergangenen Jahren immer unentschieden ausgegangen ist, wird das Geld gespendet. Auch die Überschüsse aus dem Verkauf von Erbsensuppe, Glühwein und Bratwurst fließen an den guten Zweck.

Für Jens Riewa war sofort klar, dass die Überschüsse in der Region bleiben sollen. „Außerdem möchte ich meinen Wetteinsatz verdoppeln“, erklärt er. An wen die Spenden gehen werden, ist noch geheim. Das wird erst während der Teichwette bekannt gegeben. Durch das Programm der Teichwette führen wie gewohnt das Moderatorenteam Johannes „Jojo“ Tapken und Jan Stahl. Gemeinsam fangen sie die Atmosphäre ein, sprechen mit den vielen freiwilligen Helfern aus dem Verein, der Freiwilligen Feuerwehr Marmstorf und der Tauchergruppe. Musikalisch begleitet wird die Teichwette durch den Marmstorfer Spielmannszug. Und auch die Trommlergruppe von Grün-Weiss Harburg ist am Teich dabei. Jetzt bleibt nur noch zu hoffen, dass das Wetter mitspielt.

Moderieren auch dieses Jahr wieder: Jan Stahl (links) und Jojo Tapken  
Foto: au



RESTAURANT  
**Dubrovnik**  
SINCE 1999

**MITTAGSTISCH**  
Mittwoch bis Freitag von 12 – 15 Uhr  
Jeder Mittagstisch  
nur 12,90 €

Hainholzweg 69 | 21077 Hamburg | 040 79142842  
www.dubrovnik-hamburg-harburg.de

**MUSICAL KIDS HAMBURG**

**Mein Freund Ben**  
28./29.2.2024 • 18.00 Uhr  
Friedrich-Ebert-Halle

Tickets:  
www.musicalkids-hamburg.de



Die Samba-Gruppe von Grün-Weiss Harburg heizte im vergangenen Jahr den Besuchern mit ihren Rhythmen ordentlich ein  
Foto: au

**Pflegeteam**  
Hamel · Von Mensch zu Mensch

Telefon: 040 - 766 122-0  
info@pflegeteamhamel.de  
www.pflegeteamhamel.de

**Wir freuen uns auf die Marmstorfer Teichwette und machen mit!**

**SV Grün-Weiss Harburg von 1920 e.V.**

Infos unter: Tel. 040 / 760 77 79 · Fax: 040 / 760 98 79  
www.gvharburg.de · info@gvharburg.de · instagram.com/gvharburg  
twitter.com/gvharburg · facebook.com/gvharburg  
Whatsapp: 0152 65 76 46 41

**Autodienst Harburg**  
Kfz-Fachbetrieb

**Ihre Werkstatt in Marmstorf!**

Marmstorfer Weg 29 · 21077 Hamburg · Tel.: 040 / 696 470 46  
info@autodienst-harburg.de · www.autodienst-harburg.de

Anzeigenberatung ☎ (040) 70 10 17-0

**MEDIENFRITZEN**

Social-Media • Google • Webseiten  
Wir bringen Dein Unternehmen in die digitale Welt! **Jetzt anrufen!**

Veritaskai 8 • Hamburg • 040 - 34 96 36 78 • medienfritzen.de

# „Ich bin eine völlig überzeugte Europäerin“

## Neujahrsempfang der CDU Harburg-Mitte

■ (au) Hausbruch. Die CDU Harburg-Mitte hatte vergangenen Sonntag zum traditionellen Neujahrsempfang in das Landhaus Jägerhof geladen – und mehr als 100 Gäste waren der Einladung von Ortsvorsitzender und Mitglied der Hamburgischen Bürgerschaft Birgit Stöver gefolgt. Ehrengäste und Redner an diesem Tag: der Vorsitzende der CDU-Bürgerschaftsfraktion Dennis Thering und die Kandidatin zur Europawahl Dr. Freya Gräfin Kerssenbrock. Aber auch altbekannte Gesichter wie die ehemalige Senatorin Herlind Gundelach, der CDU-Spitzenkandidat für die Bezirksversammlung Rainer Bliefenicht, der CDU-Bürgerschaftsabgeordnete André Trepoll aus Süderelbe, der langjährige Bezirkshandwerksmeister Dierk Eisenschmidt und viele mehr hatten den Weg nach Hausbruch gefunden.

In ihrer Begrüßungsrede an die Gäste wurde es für Birgit Stöver anfangs sehr emotional, als sie ihrer im vergangenen Februar verstorbenen Mutter Helga Stöver gedachte. „Sie fehlt überall – in der Familie, in Ihrer Mitte, sie fehlt als Ansprechpartnerin. Das ist ihr Empfang, den hat sie aufgebaut“, so die 53-Jährige.

Ihr Blick auf das Jahr 2023 fällt kritisch aus. „Das war ein schwieri-

ges Jahr“. Ukraine-Krieg, der terroristische Angriff der Hamas auf Israel und die damit einhergehende erneute Eskalation im Nahost-Konflikt, Hass und Gewalt auf Deutschlands Straßen, auch in Harburg. Diese seien in jeder Form abzulehnen, Antisemitismus und Rassismus zu verurteilen. Auch die derzeit im Bund regierende Ampel-Koalition aus SPD, Grüne und FDP kam bei ihrer Analyse nicht gut weg. „Die Ampel ist überfordert. Die Menschen fühlen sich nicht mehr verstanden. Die Stimmung kippt offensichtlich.“ Weitere lokale Themen waren der Verkehr in Harburg, das ehemalige Karstadt-Gebäude oder aber auch Erfolgsgeschichten wie HVV Hop oder der Umbau von Bäderland.

Auch Dennis Thering, designierter Spitzenkandidat der CDU für die Bürgerschaftswahl, resümierte, dass es gut sei, „dass wir 2023 hinter uns gelassen haben!“ Der Oppositionsführer ließ naturgemäß kein gutes Haar an der rot-grünen Regierung in Harburg. „Peter Tschentscher entscheidet und gestaltet nicht, sondern er verwaltet nur“, so der 39-Jährige, der die Zukunft Hamburgs in den Händen der CDU sieht. „Wir werden ein gutes Ergebnis einfahren, jeder Bezirk braucht frischen Wind“, zeigte er sich optimistisch bezüglich der Bezirksversammlungswahl in diesem

Jahr. Neben der inneren Sicherheit bekannte sich Thering eindeutig zum Bau der A26-Ost, die unter anderem bei den Umweltverbänden stark in der Kritik steht: Die A26-Ost ist nicht verhandelbar!“ Über mögliche Koalitionspartner bei der Bürgerschaftswahl in 2025 äußerte sich Thering hingegen nicht, sondern zeigte sich selbstbewusst: „Ich will CDU pur!“

Einen überzeugenden Auftritt legte auch die Kandidatin zur Europawahl, Dr. Freya Gräfin Kerssenbrock, hin. Die Verwaltungsrichterin, Mutter zweier Kinder und Dackelbesitzerin stellte sich selber und ihre Motivation zur Kandidatur für die Europawahl den Gästen vor. „Ich bin eine völlig überzeugte Europäerin. Wir als CDU müssen die AfD in die Schranken weisen mit ihrem extremistischen Gedankengut“, erläutert die 37-Jährige. Allerdings: Die AfD tue auch weh, weil sie die Finger in die Wunde lege, unter anderem beim Thema Migration. Die Zahl der Migranten müsse reduziert werden. So sprach sich Kerssenbrock unter anderem dafür aus, Asylverfahren nicht mehr auf europäischem Boden durchzuführen. Weitere Themen auf ihrer Agenda für Europa: Wirtschaft und Künstliche Intelligenz. „Hamburg braucht eine starke Stimme in Brüssel“, warb die Verwaltungsrichterin für sich.



Gute Stimmung beim Neujahrsempfang der CDU Harburg-Mitte: (von links) Dennis Thering, Vorsitzender der CDU-Fraktion, Kandidatin zur Europawahl Dr. Freya Gräfin Kerssenbrock, Ortsvorsitzender und Bürgerschaftsmitglied Birgit Stöver und Bürgerschaftsmitglied André Trepoll aus Süderelbe  
Foto: au

# Direkter Ansprechpartner für die Einwohner

## Dennis Imhäuser neuer Regionalbeauftragter

■ (au) Harburg/Süderelbe. Seit 2018 ist Dennis Imhäuser bei der Freien und Hansestadt im Bezirk Harburg beschäftigt, zuletzt als Pressesprecher und Abteilungsleiter im Fachamt Interner Service. Ab sofort ist er der neue Regionalbeauftragte für Harburg und

Süderelbe. Zu seinen bisherigen Aufgaben zählten unter anderem die Steuerung der Bereiche für Wahlen und Volksabstimmungen, Gremienbetreuung sowie Presse- und Öffentlichkeitsarbeit. „Harburg und Süderelbe sind zwei starke und lebenswerte Regionen, für die ich

mich in meiner Funktion als Regionalbeauftragter gleichermaßen einbringen werde. Ich freue mich auf die neuen Perspektiven und Herausforderungen sowie den Austausch mit den Menschen vor Ort und den Politiker:innen der Bezirksversammlung in den Regionalausschüssen, um die Zukunft des Hamburger Südens gemeinsam mitzugestalten.“ Ab Februar 2024 wird Dennis Imhäuser eine regelmäßige Sprechstunde in Süderelbe anbieten. Über die anstehenden Termine wird rechtzeitig informiert.

Neben dem Hamburg Service vor Ort, den Sozialen Dienstleistungszentren und Wirtschafts-, Bau- und Umweltzentren stehen die Regionalbeauftragten der Bezirke als direkte Ansprechpersonen für die Einwohnerinnen und Einwohner sowie Einrichtungen und Institutionen zur Verfügung. Natürlich kommen die Regionalbeauftragten auch persönlich und regelmäßig in die Regionen und widmen sich den Anliegen vor Ort.



Dennis Imhäuser ist der neue Regionalbeauftragte für Harburg und Süderelbe  
Foto: BA Harburg

# Elektrotechnik HEINEMANN

Gültig bis 29.2.2024 und solange der Vorrat reicht.

**hoogo B3+ flipflop**  
...and shine!

- max. 850 Watt Motorleistung
- HEPA 14 Filter für Allergiker
- 11m Aktionsradius durch 8m Kabellänge
- vier 360° Gleitrollen
- In Deutschland entwickelt & designt

€ 199,99

**Miele WWE460 WPS**

- Waschmaschine mit EEK A-10 %
- 1400 U/min max. Schleuderdrehzahl
- QuickPowerWash schneller waschen
- Vorbügeln mit Dampf Extra-Funktion

8kg

A ↑ G A

€ 1319,-

**YAMAHA YH-E700B**

- OverEar Kopfhörer mit Bluetooth
- bis zu 32 Stunden Betriebszeit
- aktive Lärmunterdrückung
- optionale Kabelverbindung möglich
- 2 Mikrofone für Telefon Freisprechen

€ 349,-

**YAMAHA TSX-N237**

- All-in-One-Audiosystem mit CD
- Aux, Bluetooth, WLAN, AirPlay 2
- Spotify, deezer, TIDAL, uvm...
- 2x 25 Watt Ausgangsleistung
- Maße (BxHxT) 37,0 x 11,1 x 26 cm

€ 719,-

**Metz Lunis 42**

- OLED-TV mit 4K UHD Auflösung
- 1TB Festplattenrecorder eingebaut
- 3-Wege Lautsprechersystem vorne
- Mediathek Zugang per WLAN
- Maße (BxHxT) 93,3 x 64,3 x 30 cm

42" 106cm

€ 2499,-

A ↑ G G

**LOEWE. bild v.48 dr+ bronze**

- OLED Smart-TV mit UltraHD 4K
- Soundbar mit 80W Musikleistung
- 1000 GB Festplattenrecorder DR+
- Dual Triple Tuner DVB-C/-S/-T2 HD
- Maße (BxHxT) 107,7 x 67,8 x 19 cm

48" 121cm

A ↑ G G

€ 3199,-



Bahnhofstraße 38 · 21629 Neu Wulmstorf  
Bremer Straße 27 · 21073 Hamburg  
Telefon 040 700 82 68  
www.etechnik-heinemann.de  
elektro@etechnik-heinemann.de

## „Here we go again! Die neue Show“

Auftakt des Kulturkreises Finkenwerder



■ (au) Finkenwerder. Der Kulturkreis Finkenwerder veranstaltet am Samstag, 27. Januar, um 19 Uhr seine diesjährige Auftaktveranstaltung „Here we go again! Die neue Show“ in der Stadteilschule Finkenwerder, Norderschulweg 14. Niemand kann es so wie sie: Fünf Jahre lang stand Carolin Fortenbacher in 1200 Shows auf der Bühne des Hamburger Operettenhauses und verkörperte die Donna in der deutschen Originalversion des ABBA-Musicals „Mamma Mia!“ wie keine zweite. Björn Ulvaeus höchstpersönlich hat die Songs mit ihr erarbeitet, der Erfolg bei Presse und Publikum war überwältigend. Das Live-Album erreichte Platin-Status und wurde mit der Golde-

nen Stimmgabel ausgezeichnet. Nach zehn Jahren, vier erfolgreichen Soloalben und zahllosen Konzert- und Theaterabenden widmet sie sich der schwedischen Supergruppe auf ihre ganz eigene Art und Weise. Mit ihrer Band durchstreift sie ihre ganz persönliche „Mamma Mia!“-Geschichte. Intim und unplugged, aber mit dem richtigen Groove und natürlich einem gehörigen Augenzwinkern! Karten für die Veranstaltung können über die Bücherinsel Finkenwerder oder per E-Mail über kulturkreis@t-online.de reserviert und an der Abendkasse bezahlt und abgeholt werden. Der Eintritt kostet 20 Euro. Die Abendkasse öffnet um 18 Uhr, der Saal um 18.30 Uhr.

## Wohin steuert unsere Nachbarschaft in Osteuropa?

Veranstaltung der Grünen im BGZ

■ (mk) Neugraben. Die Grünen laden zu ihrer Europaveranstaltung in Süderelbe am 26. Januar ab 19 Uhr im BGZ am S-Bahnhof Neugraben ein. Der Krieg in der Ukraine, die Krisen in Bosnien und Herzegowina und zwischen Kosovo und Serbien sind ein Thema. Im Fokus der Veranstaltung steht aber nicht nur die Außenpolitik. Gerade in Süderelbe sind viele Menschen zuhause, die private oder familiäre Beziehungen nach Ost- und Südosteuropa haben. „Wir wollen mit Ihnen ins Gespräch kommen. Was erwarten wir von 2024, welche Lösungen gibt es. Ob es um Arbeit, Wohnen, Ausbildung,

Studium oder Reisen geht. Was beschäftigt sie im Alltag?“, heißt es dazu in der Ankündigung. Mit von der Partie sind die Bezirksabgeordnete Britta Ost, die Sprecherin für Süderelbe und Wahlkreisabgeordnete der Hamburgischen Bürgerschaft, Dr. Gudrun Schitteck und der Osteuropa-Experte Manuel Sarrazin. Sarrazin ist Sondergesandter der Bundesregierung für den Westbalkan. Zuvor war er 13 Jahre Mitglied des Deutschen Bundestags mit Schwerpunkt Osteuropa. Er hat gute Kontakte zu Menschen in den Ländern des Westbalkan, Polen, der Ukraine, Russland und Belarus.

## Square-Dance-Probetraining

■ (sl) Harburg. Wer Lust hat, das Tanzbein zu schwingen und einen Einblick in die Welt des Modern American Square Dance bekommen möchte, kann an einem Probetraining der Black Mountains Square Dancers Hamburg Harburg e.V. teilnehmen. Beim Modern American Square Dance handelt es sich um eine gesellige Tanzform, genauer gesagt um einen Formations-tanz. Dabei tanzen acht Tänzerinnen und Tänzer in einem Quadrat und reagieren auf die Ansagen des „Callers“. Die drei kostenlosen und unverbindlichen Probetrainings finden statt an den Freitagen 26. Januar, 2. und 9. Februar, jeweils von 19.15 bis 20.45 Uhr in der Sporthalle der Schule Scheeßeler Kehre 2. Mehr Infos bei Armgard Kaestner unter der Telefonnummer 0170 6077775 oder per E-Mail an armgard.kaestner@gmx.de.

## Online-Kurse für Kulturschaffende

■ (sl) Landkreis Harburg. Der „Kulturkreis Harburg“ bietet im Winter noch zwei kostenfreie Fortbildungen an: Katrin Schröder vom Multimedia Kontor Hamburg leitet am Donnerstag, 15. Februar, den Online-Kurs „Filmen mit dem Smartphone“ von 18 bis 20 Uhr. Am Dienstag, 12. März, von 18 bis 19.30 Uhr, berichtet Dr. Kathrin Erggelet in einer Online-Fortbildung über die „Mitgliedergewinnung und -bindung am Beispiel der Freunde der Kunsthalle“ mit seinen 18.000 Mitgliedern. Für die Teilnahme melden sich Interessierte ab sofort bei Marie-Nathalie Schrötke, Leiterin des Kulturkreises Harburg, unter der Telefonnummer 790176-71 oder per E-Mail an schroetke@kiekebergmuseum.de an. Die Kurse sind für Kulturschaffende kostenfrei. Harburg. Kultur im Dialog“ fördert das kulturelle Leben im Landkreis Harburg.

## „Hauptsache Theater – Politisch motivierter Swing“

Melanie Haupt im Kulturhaus

■ (mk) Neugraben. Am 3. Februar präsentiert das Kulturhaus Süderelbe, Am Johannisland 2, ab 19.30 Uhr die mehrfach preisgekrönte Musikabaretistin Melanie Haupt mit ihrem Programm: „Hauptsache Theater – Politisch motivierter Swing“. Dieser Abend geht „Quer & Beet“ durch die gesellschaftlichen Themen in einer Mischung aus Stand-Up und Songs. Die Künstlerin wird sogar die Relativitätstheorie erklären, aber das merken die Zuhörer gar nicht, weil die Musik so

swingt. Und beim Schmerzmittel-Rap werden die Besucher gänzlich ohne Schmerzmittel auskommen. Versprochen! Zusammen mit ihrer Ukulele und Jonathan Bratoëff an Gitarre und Bass singt sie diesen Liederabend am besten Ort der Welt: Im Theater. Im Kulturhaus Süderelbe – denn Theater kann überall sein, sagt Haupt. Eintritt 15 Euro, gerne mit Voranmeldung unter tickets@kulturhaus-suederelbe.de oder Tel. 040 7967222. Restkarten an der Abendkasse.



Am 3. Februar präsentiert das Kulturhaus Süderelbe, Am Johannisland 2, ab 19.30 Uhr die mehrfach preisgekrönte Musikabaretistin Melanie Haupt mit ihrem Programm  
Foto: Melanie Haupt

## Gesundheit

ANZEIGE

## Wegen MIGRÄNE nicht den Kopf zerbrechen

Nein zu Migräne – mit der Nr. 1: Formigran

- Wirkt gezielt an der Schmerz-Stelle
- Bekämpft die Migräne-Ursache
- Mildert zusätzlich Begleitscheinungen

Für Ihre Apotheke:  
**Formigran**  
(PZN 02195485)



www.formigran.de

\*Absatz nach Packungen, OTC Arzneimittel mit Naratriptan und Almotriptan; Quelle: Insight Health, MAT 06/2023 • Vor der Einnahme sollte Rücksprache mit einem Arzt gehalten werden. FORMIGRAN 2,5 mg Filmtablette. Wirkstoff: Naratriptan (als Naratriptanhydrochlorid). Akute Behandlung der Kopfschmerzphasen von Migräneanfällen mit und ohne Aura. Enthält Lactose. www.formigran.de • Zu Risiken und Nebenwirkungen lesen Sie die Packungsbeilage und fragen Sie Ihre Ärztin, Ihren Arzt oder in Ihrer Apotheke. • PharmaSGP GmbH, 82166 Gräfelfing

# Winterblues in den Muskeln?

Zahlreiche Menschen profitieren von diesem CBD Gel

Die eisige Kälte im Winter strapaziert die Muskeln, Bewegung und sportliche Aktivitäten beanspruchen sie zusätzlich. Ein wahrer Winterblues für die Muskeln. Viele Menschen verlassen sich daher auf Rubaxx Cannabis CBD Gel – dem Nr. 1' Gel aus der Apotheke für die Pflege beanspruchter Muskeln.

Helmut W. liebt wie viele den Wintersport, doch entsprechend strapaziert sind seine Muskeln nach einem Tag in den Bergen. Denn durch körperliche Aktivitäten werden die Muskeln beansprucht, dazu gehören im fortgeschrittenen Alter auch schon alltägliche Bewegungen wie ausgiebige Winterspaziergänge. Daher ist es wichtig, die beanspruchten Muskeln und Verspannungen zu pflegen.



Besonders in der kalten Jahreszeit klagen viele Menschen über beanspruchte Muskeln.

Seine Frau Ulrike ist froh, dass er Rubaxx entdeckt hat: „Mein Mann ist mehr als zufrieden, er meinte, das Gel ist das Beste, das er bisher verwendet hat, er geht mit Freude wieder Ski

fahren!“ Schnell hat sich das im Bekannten- und Familienkreis herumgesprochen, erzählt Ulrike weiter: „Seine Schwester hat es nun auch, sie ist auch sehr begeistert.“ Immer mehr Menschen

greifen zum Nr. 1' CBD Gel aus der Apotheke: Rubaxx Cannabis CBD Gel. Was steckt dahinter?

### Zertifiziertes Cannabis Gel mit hohem CBD-Gehalt

Experten haben sich umfassend mit dem Trendstoff CBD aus der Cannabispflanze beschäftigt und konnten aus der Cannabissorte sativa L. hochwertiges, reines CBD isolieren. Mit einer Dosierung von ~600 mg CBD ist Rubaxx Cannabis CBD Gel das Nr. 1' CBD Gel in deutschen Apotheken! Das Cannabis CBD Gel ist mit Menthol und Minzöl angereichert, zur Pflege beanspruchter Muskeln und wird unter höchsten Qualitätsstandards in Deutschland hergestellt. Bei jeder Produktion wird streng darauf geachtet, dass die geforderte Menge an CBD im Produkt enthalten ist. Verbraucher können das Gel je nach Bedarf mehrmals täglich auf die Haut auftragen. Das Gel wird ganz einfach an der entsprechenden Körperstelle einmassiert. Aufgrund der leichten Formel zieht das Gel schnell ein und fettet nicht.

Testen Sie das Produkt jetzt selbst! Einfach Code scannen und online bestellen.



### Weitere Erfolgsgeschichten von Rubaxx Cannabis CBD Gel



„Ich habe Rubaxx öfters nach dem Sport aufgetragen und die Muskeln entspannen sich dadurch deutlich. Es lässt sich leicht auftragen. Sehr empfehlenswertes Produkt!“  
(Irene T.)



„Dieses Gel sollte man zwar ein paar Mal am Tag anwenden, aber es hält mindestens 2-3 Stunden, was es verspricht! Wesentlich besser als alle Cremes und Gele, die ich aus den Apotheken ausprobiert habe!“  
(Johannes B.)



„Rubaxx ist für mich was ganz Neues gewesen, es hat mir tatsächlich sehr gut geholfen. Es hat mich überzeugt, es muss nicht immer mit Medikation sein. Ich kann es nur weiterempfehlen und werde es auch weiterhin kaufen.“  
(Marlene S.)

Von **98%** der Anwender empfohlen!

✓ Das Nr. 1' Cannabis Gel mit ~600 mg CBD  
✓ Geprüfte Qualität aus Deutschland  
✓ Erhältlich in der Apotheke

Für Ihre Apotheke:  
**Rubaxx Cannabis CBD Gel**  
(PZN 16330053)

www.rubaxx-cannabis.de

# Nicht nur nach Werbewirksamkeit aufstellen

## Wartehäuschen auch an unschönen Orten errichten

■ (mk) Harburg. In Hamburg werden Fahrgastunterstände an Bushaltestellen von einer privaten Firma aufgestellt und unterhalten. Diese finanziert sich unter anderem über die Werbung. Zwischen der Firma und der Freien und Hansestadt Hamburg bestehen vertragliche Regelungen über die Zahl der aufzustellenden Unterstände. Es entsteht der Eindruck, dass Wartehäuschen eher an gut frequentierten Haltestellen mit mehreren Linien, guter Taktfrequenz und hohen Zahlen einsteigender (also wartender) Fahrgäste aufgestellt werden, mutmaßen die Grünen. Sie argumentieren: „Besonders notwendig sind Wartehäuschen jedoch gerade an Haltestellen mit schlechtem Takt, da die Wartezeiten hier in der Regel länger sind. Zudem sind die Fahrgäste gerade im dörflicheren Bereich verstärkt Wind und Regen ausgesetzt, was den Schutz durch ein Wartehäuschen dringlicher macht.“ Die Grünen fordern, dass die Bezirke bei der Formulierung der Kriterien zur Aufstellung von Wartehäuschen einbezogen werden. Dazu können neben der Zahl der wartenden Personen auch ein schlechter Takt, ein hoher Anteil an eher schutzbedürftigen Fahrgästen wie Kindern und alten Menschen und die Windanfälligkeit gehören.

Die Bezirksverwaltung wird deshalb in einem Grünen-Antrag für die Bezirksverwaltung gebeten, Vertreter der Hochbahn in den Ausschuss für Mobilität und Inneres einzuladen, um die bestehenden Kriterien für die Aufstellung von Wartehäuschen vorzustellen und mit dem Ausschuss



Die Grünen fordern, dass Wartehäuschen auch an wirtschaftlich weniger lukrativen Standorten wie hier an der ehemaligen Sietas-Werft errichtet werden. Foto: mk

darüber zu diskutieren, wie Wartehäuschen auch an wirtschaftlich weniger lukrativen Standorten aufgestellt werden können, an denen die Einrichtung aus anderen Gründen sinnvoll sei. Dabei soll auch berichtet werden, an welchen Haltestellen im Bezirk weitere Wartehäuschen geplant seien und nach welchen Kriterien bei der Auswahl bislang vorgegangen wird.

Und nochmals das Thema Wartehäuschen – wieder von den Grünen in den Fokus gestellt.

Die Haltestelle „Moorburger Alter Deich“ (Fahrtrichtung Westen) liegt exponiert zwischen Deich und Apfelplantage und bietet keinen Schutz gegen Wind und Wetter. Die Haltestelle wird unter anderem von Schulkindern genutzt. Das Haltestellenhäuschen in Gegenrichtung könne

nicht zum Warten genutzt werden, da durch den starken Berufsverkehr auf der Strecke kein sicherer Übergang gewährleistet sei, so die Grünen.

Ein Wartehäuschen zu errichten, sei laut Hochbahn derzeit nicht möglich, weil die dafür notwendige Fläche der Liegenschaft (LIG) der Stadt Hamburg gehöre, sie müsste erst vom Bezirk angekauft werden. Ob ein Beschluss zum Kauf sinnvoll wäre, so die Grünen in einem Antrag, möge durch die Verwaltung geprüft werden. Zudem solle geprüft werden, ob die Hochbahn in diesem Falle die Errichtung eines Wartehäuschens in den auf den Kauf folgenden ein bis zwei Jahren für machbar hält. Über das Ergebnis der Prüfung soll im Ausschuss für Mobilität und Inneres berichtet werden.

# „Ganz großes Kino“ beim 44. Neujahrskonzert

## Meckelfelder Orchester MUSAS begeistert

■ (Wg) Seevetal. Eine großartige musikalische Leistung hat das Meckelfelder Orchester MUSAS (Musik aus Seevetal) bei ihrem 44. Neujahrskonzert in der „Burg Seevetal“ in Hittfeld abgeliefert. Unter der musikalischen Leitung von Carsten Landsch und Dirigent Carsten Klein spielten die 50 Musiker die großen Klassiker aus weltbekannten Kinofilmen. Das Publikum in der ausverkauften „Burg“ bekamen „Mächtiges“ auf die Ohren wie beispielsweise die Filmmusik aus „Star Wars“, „Titanic“, „James Bond 007“, „Das Boot“, „Dirty Dancing“, „Herr der Ringe“ oder aus dem Western-Klassiker „Spiel mir das Lied vom Tod“ (Once Upon a Time), um nur einige zu erwähnen. Zweieinhalb Stunden lang gaben die erfahre-

nen MUSAS-Musiker ihr Bestes und wurden mit viel Beifall und oft auch Standing Ovations belohnt. Aber auch die Nachwuchsmusiker und Neuzugänge hatten ihren ersten großen Auftritt. Rund 20 Nachwuchsmusiker, die gerade mal seit etwa zehn Monaten im Ausbildungsorchester tätig sind, spielten im zweiten Teil des Konzerts den Song aus „Titanic“ – „My heart will go on“. Wer schon immer einmal Lust hatte, ein Instrument zu erlernen und zu spielen, ist jederzeit herzlich willkommen, so Dirigent Klein. Durch das Programm führte der Orchesterdirigent Klein, der auch gerne mal einen kleinen Witz machte. So gab es nämlich nicht das „Frühstück bei Tiffany“, sondern durch einen kleinen Versprecher ein „Frühstück

bei Stefanie“. Das Publikum nahm es natürlich mit Humor. Besonders begrüßt wurden einige Ehrengäste, die der Einladung des Blasorchesters in die Burg Seevetal gefolgt waren. Carsten Klein begrüßte Norbert Fraedrich, den 1. stellvertretenden Bürgermeister der Gemeinde Seevetal, Peter Langenbeck, Ortsbürgermeister von Meckelfeld/Klein Moor und Claudia von Ascherade, Bürgermeisterin der Gemeinde Jesteburg. Anfang März 2024 wird ein Wiedereinstieg in die Musik ermöglicht für diejenigen, die schon einmal ein Instrument gespielt oder auch länger pausiert haben und wieder eines der schönsten Hobbys der Welt ausüben möchten. Informationen und Anmeldung gibt es unter [info@musik-aus-seevetal.com](mailto:info@musik-aus-seevetal.com).



Eine großartige musikalische Leistung hat das Meckelfelder Orchester MUSAS (Musik aus Seevetal) bei ihrem 44. Neujahrskonzert in der „Burg Seevetal“ in Hittfeld abgeliefert. Foto: Ilka Teschner

## FREIHEIT • FREIZEIT • ABENTEUER

### 1500,-€ CUSTOM PARTS GUTSCHEIN

Bei Kauf eines CROSSCAPMP bis zum 23. Januar 2024



Gutschein gilt nur für sofort verfügbare Modelle

Stubbendorfer Ring 2  
23858 Reinfeld  
Tel. 0 45 33/80 04  
[www.opel-vick.de](http://www.opel-vick.de)

### Der CoastCamper für die Camper aus dem echten Norden



autohaushaus  
**OVICK**  
OPEL VERTRAGSHÄNDLER

## „Altersgerecht umbauen“ fortsetzen

### Wohnungen für Senioren fehlen

■ (au) Harburg. Nur rund drei Prozent der 41 Millionen Wohnungen in Deutschland haben einen altersgerechten Standard: Vor diesem Hintergrund übt die CDU-Senioren-Union Harburg harte Kritik an dem vom Bundesministerium für Wohnen, Stadtentwicklung und Bauwesen verfügten Antragsstopp für das Programm „Altersgerecht umbauen“. „Der Bedarf ist immens. Fast 3 Millionen barrierefreie Wohnungen werden künftig benötigt, dem steht derzeit ein Angebot von aktuell rund 600.000 Einheiten gegenüber“, stellt Birgit Przybylski, Kreisvorsitzende der CDU-Senioren-Union in Harburg fest und fügt hinzu: „Das beweist, wie schlecht der Wohnungsmarkt auf die Al-

terung der Gesellschaft vorbereitet ist.“

„Jetzt Geld ausgerechnet bei den Älteren einsparen zu wollen, geht gar nicht. Gerade die Fördermöglichkeiten über die Kreditanstalt für Wiederaufbau (KfW) haben zum Bau beziehungsweise Umbau bezahlbarer, altersgerechter Wohnungen geführt. Viele Ältere konnten so im gewohnten Umfeld wohnen bleiben und oft wurde so ein Umzug in Alten- und Pflegeeinrichtungen vermieden. Über 23.000 bewilligte Anträge im Jahr 2023 zeigen die Wirksamkeit des jetzt gestoppten Programms“, sagt Birgit Przybylski und fordert nachdrücklich die Fortsetzung der KfW-Förderung.

Wir servieren Ihnen den RUF auf dem Tablet!

Schon Freitagabend die Zeitung von morgen lesen!  
[WWW.NEUERRUF.DE](http://WWW.NEUERRUF.DE)



- Anzeige -

## Mietwohnungen für Senioren in Bestlage von Hamburg/Harburg

### In zentraler Lage das Leben genießen

**Nur noch wenige Wohnungen im Projekt „AM SAND Wohnen mitten im Leben“ sind verfügbar.**

Der Neubau AM SAND wurde speziell für die Bedürfnisse von älteren Menschen ab 60 Jahren und Menschen mit Behinderungen (G oder aG) konzipiert, und ist der perfekte Ort für alle, die ein aktives und erfülltes Leben genießen möchten. Insgesamt 77 seniorengerechte 1- bis 3,5-Zimmer-Wohnungen bieten mit ihren bodentiefen Fenstern barrierefreien Terrassen- und Balkonzugängen eine lichtdurchflutete und freundliche Wohnatmosphäre.

Das Neubauobjekt besticht durch eine moderne Architektur mit Turm und interessanten Mauerwerkselementen. Durch die hochwertige Bauweise im KfW-55-Standard benötigt das Gebäude nur 55 Prozent der Energie eines konventionellen Neubaus und ist daher besonders umweltfreundlich.

Zusätzliche Service wie haushaltsnahe Dienstleistungen, sowie Beratung und Hilfe in sozialen Angelegenheiten bietet das etablierte Pflegeunternehmen K&S, das seit Oktober eine Service-Stelle vor Ort für die Bewohner unterhält.

Wir freuen uns über Ihren Anruf unter Tel. 040 – 790 246 830, oder Ihre Nachricht an [Vertrieb@avw-ag.de](mailto:Vertrieb@avw-ag.de). Weitere Informationen und Grundrisse finden Sie auf unserer Webseite <https://am-sand.hamburg/>.



Viel Licht und frische Luft verschaffen ein tolles Wohlfühlklima. Fotos: AVW

**Ihre Ansprechpartner:**  
Melanie Stahl: Tel. 040 790 246 830  
Zentrale: Tel. 040 790 246- 0

**AVW** E-Mail: [vertrieb@avw-ag.de](mailto:vertrieb@avw-ag.de)  
www.avw-ag.de

## Ein Jahr Wohngeld Plus

Besonders Alleinerziehende und Rentner profitieren

■ (mk) Harburg. Seit einem Jahr gibt es das Wohngeld plus. Dieses entlastet Personen, die dringend finanzielle Unterstützung bei den Mietkosten benötigen, aber keine sonstigen Sozialleistungen in Anspruch nehmen können. Hamburg zieht jetzt eine positive Bilanz der erweiterten Wohngeldleistung. Zum 1. Januar 2024 bezogen mehr als 24.300 Haushalte in Hamburg Wohngeld. Hamburg habe somit die Zahl der wohngeldbeziehenden Haushalte innerhalb von zwölf Monaten mehr als verdoppelt. Die durchschnittlichen Wohngeldauszahlungen in Hamburg seien von 218 Euro im Jahr 2022 auf aktuell rund 400 Euro gestiegen.

Der Harburger SPD-Bürgerschafts-abgeordnete und Stadtentwicklungs-politiker Matthias Czech erläutert die Hintergründe der Wohngeldreform: „Wohngeld Plus ist eine wichtige Reform der Bundesregierung und bildet eine soziale Komponente der Wohnungspolitik in Hamburg. Wohngeld kommt direkt dort an, wo es am dringendsten benötigt wird: bei Geringverdienenden und Geringverdienern, Alleinerziehenden und vielen Rentnerinnen und Rentnern. Daher hat Hamburg die Wohngeldreform von Beginn an schnell umgesetzt. Eine „Task Force Wohngeld“ wurde gegründet und die Zentrale Wohngeldstelle eingerichtet, die alle Neu-anträge bearbeitet. Diese wurde mit über 100 neuen Mitarbeiterinnen und Mitarbeiter ausgestattet, um die Anträge schnell zu bearbei-



Matthias Czech

Foto: mk

ten. Bislang sind mehr als 31.000 neue Wohngeldanträge von Bürgerinnen und Bürgern eingegangen. Jede Woche kommen rund 600 weitere hinzu.“

Anspruch auf Wohngeld haben Haushalte mit einem eher geringen Einkommen. Der Bezug von Wohngeld setzt voraus, dass der normale Lebensunterhalt und ein Großteil der Miete durch eigenes Einkommen bestritten werden können. Das betrifft neben Menschen mit einem geringen Einkommen insbesondere auch Menschen mit Altersbezug. Diese bilden aktuell die größte Gruppe. Ihr Anteil ist mit der Reform deutlich gestiegen, von 34 Prozent in 2021 auf 42 Prozent Ende 2023. Neu beim Wohngeld Plus ist, dass eine Heizkostenkomponente in die Leistungen dauerhaft integriert wurde. Dadurch steigen die monatlichen Leistungen gegenüber dem

alten Wohngeldsystem. Die gesamten Wohngeldauszahlungen in Hamburg haben sich (ohne Heizkostenzuschuss) von 7,5 Millionen Euro im Januar 2023 auf 103,4 Millionen Euro im Dezember 2023 erhöht.

Czech betonte abschließend: „Was viele nicht wissen, ist, dass nicht nur Mieterinnen und Mieter Wohngeld beantragen können, auch Selbstnutzer eines Hauses oder einer Eigentumswohnung können ihren Anspruch prüfen, wenn die finanzielle Belastung bei selbstgenutztem Wohneigentum durch Heizkosten oder Zinsraten hoch ist. Dies wird dann Lastenzuschuss genannt. Ich freue mich, dass die Umsetzung der Wohngeldreform mit der Einrichtung der Zentralen Wohngeldstelle (ZeWo) in Hamburg als vorbildliche Teamarbeit zwischen den Fachbehörden und den Bezirksämtern so erfolgreich war. Viele zusätzliche Hamburger Haushalte können jetzt von den neuen Wohngeldleistungen profitieren und die Bezirksämter konnten bestehende Wohngeldansprüche zügig neu berechnen. Wenn der Großteil der Neu-anträge abgearbeitet ist, werden die neuen Mitarbeiterinnen und Mitarbeiter in der ZeWo ihre Kolleginnen und Kollegen in den Wohngeldabteilungen der Bezirke unterstützen. So können wir langfristig eine zügige Bearbeitung von Wohngeldansprüchen gewährleisten und bedürftige Haushalte bei ihren Wohnkosten unterstützen. Informationen gibt es auf der Website [www.hamburg.de/wohngeld](http://www.hamburg.de/wohngeld).“

## „Ersthelfer für die Seele“

Krisenintervention der Johanniter

■ (ein) Landkreis Harburg. Immer, wenn das Kriseninterventionsteam der Johanniter im Einsatz ist, ist vorher etwas Schreckliches passiert: Dann hat jemand seinen Angehörigen völlig unerwartet verloren – bei einem Unfall, durch einen plötzlichen natürlichen Tod, durch Suizid oder ein Gewaltverbrechen. Im Jahr 2023 haben die Helfer aus dem Regionalverband Harburg 163 Einsätze absolviert und damit rund zehn Prozent mehr als im Vorjahr (2022 waren es 143). Insgesamt betreute das Team 582 Personen, 13 Mal waren mehrere Teams zeitgleich im Einsatz.

Seit Gründung des Kriseninterventionsteams 2011 gab es fast jedes Jahr eine Steigerung an Einsätzen. „Die Krisenintervention bei Bedarf hinzuzuziehen, ist für den Rettungsdienst zunehmend üblich“, erklärt Ingo zum Felde, Leiter der Krisenintervention der Harburger Johanniter. Ein besonders tragisches Ereignis war im vergangenen Jahr der Radladerunfall in Toppenstedt. Am Ereignisabend und den Folgetagen hat das Team in elf Einsätzen etwa 80 Personen betreut. Dabei waren bis zu zehn Kriseninterventionshelfer zeitgleich im Einsatz.

An der Art der Einsätze hat sich im Laufe der Jahre nach Beobachtung der Ehrenamtlichen wenig verändert: Am häufigsten im Jahr 2023 im Einsatz war die Gruppe aufgrund von Tod in der Häuslichkeit (51 Fälle), zur Betreuung von Angehörigen oder Augenzeugen nach Unfällen (42) oder Suizid eines Verwandten (29 Fälle). In vier Fällen fand eine Einsatznachsorge statt. Dabei werden Einsatzkräfte von Feuerwehr und Rettungsdienst



Die ehrenamtlichen Helfer des Kriseninterventionsteams der Johanniter sind für Menschen da, die völlig unerwartet einen Angehörigen verloren haben  
Foto: Johanniter

nach besonderen Einsätzen begleitet, um das Erlebte einzuordnen und zu verarbeiten.

In den ersten schwierigen Stunden sind die Ehrenamtlichen für die Hinterbliebenen da, hören zu, geben Halt und helfen den Menschen, wieder handlungsfähig zu werden. Sie können als „Ersthelfer für die Seele“ allein schon durch ihre Anwesenheit und die Bereitschaft zuzuhören viel Entlastung geben.

Das Team der Krisenintervention hat 22 Helfer und vier Helfer, die ausschließlich Einsatznachsorge machen. Alle arbeiten, zusätzlich zu ihrem Beruf, ehrenamtlich und stellen eine 24-Stunden-Bereitschaft an 365 Tagen im Jahr sicher. Damit sie helfen können, haben die Ehrenamtlichen eine umfassende Ausbildung bei den Johannitern absolviert und sind auf verschiedenste

Situationen vorbereitet.

Acht Ehrenamtliche haben 2023 die 110 Stunden umfassende Ausbildung in Psychosozialer Akuthilfe absolviert und die Kernfähigkeiten in diesem Aufgabenbereich erlernt: Einfach da zu sein, Schweigen auszuhalten und die Handlungsfähigkeit der Klienten zu fördern. Die Ausbildung umfasst zum Beispiel auch den Umgang mit Angehörigen verschiedener Glaubensrichtungen oder die Begleitung von Betroffenen nach Gewalttaten wie Mord, Geiselnahme oder Terror sowie nach Naturkatastrophen. „Wir werden im September 2024 eine Ausbildung für neue Ehrenamtliche in der Krisenintervention anbieten. Daran Interessierte können per E-Mail Kontakt aufnehmen unter [harburg@johanniter.de](mailto:harburg@johanniter.de)“, sagt zum Felde.

Anzeigenberatung ☎ (040) 70 10 17-0

## Empfehlung der Woche bei brüchigen Nägeln

Neben äußeren Pflegemaßnahmen auch auf die Nährstoff-Versorgung achten!



Gepflegte Fingernägel sind ein wichtiger Teil eines schönen Äußeren. Leider sind sie oft trocken, spröde und brechen ab oder reißen ein. Der Wunsch nach festen Nägeln muss aber nicht unerfüllt bleiben...

Der Erhalt schöner Nägel kann durchaus zur Herausforderung werden. Vor allem wenn sie bereits von Natur aus spröde sind. Gleichzeitig können auch äußere Umstände wie häufiges Händewaschen, der Kontakt mit Putzmitteln oder die trockene Heizungsluft im Winter dazu beitragen, dass sie weniger Wasser

binden, zwangsläufig trockener werden und abbrechen bzw. einreißen. Wir haben uns angesehen, was man für feste Nägel tun kann.

### Sofortmaßnahme

Als erste Sofortmaßnahme kann es helfen, die Hände und speziell die Nägel mittels geeigneter Cremes zu pflegen. Sie versorgen die spröden Nägel mit Feuchtigkeit von außen und bewahren auch die Nagelhaut vor dem Einreißen.

Auch ein Ölbad (Finger etwa 10 Minuten in lauwarmem Olivenöl „baden“) kann dabei helfen.

### Langfristige Ergebnisse

Wichtig zu wissen ist jedoch: Sowohl beim Eincremen als auch bei einem Fingerbad werden die Nägel nur kurzfristig mit der nötigen Feuchtigkeit versorgt. Um stattdessen langfristig sichtbare Ergebnisse zu erzielen, sollte man im Inneren des Körpers ansetzen – und zwar bei der Nährstoffversorgung. Führen wir unserem Körper nämlich die richtigen Nährstoffe zu, werden diese über die Blutbahn direkt zu den Nagelwurzeln transportiert, wo sie die Struktur und den Nagelaufbau unterstützen. Bei regelmäßiger

Einnahme tragen sie so dazu bei, dass der Nagel beim Nachwachsen weniger spröde ist und sich eine feste Nagelplatte bildet.

### Kraftstoffe für die Nägel

Eine besonders wichtige Rolle spielt hier MSM (ein organischer Schwefel). Er stärkt die schützende Keratin-Schicht der Nagelplatte. In diesem Zusammenhang ist auch die Zufuhr von Biotin sinnvoll, da es den Keratin-Anteil im Körper erhöht, der die Nägel festigt. Nicht zuletzt brauchen feste Nägel auch Silizium (in großen Mengen etwa in der Goldhirse enthalten). Dieses wirkt im Körper – und somit auch in den Nägeln – als wichtiger Feuchtigkeitsspeicher, wodurch die Nägel nicht mehr so leicht spröde werden.

### Sinnvolle Dosierung

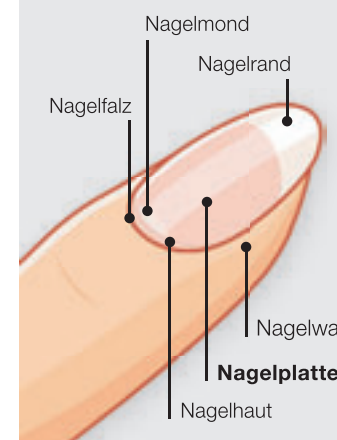
In idealer Kombination vereint finden sich all diese Wirkstoffe in den Dr. Böhm® Haut Haare Nägel Tabletten. Das hochwertige Präparat kommt aus Österreich und ist dort bereits seit Jahren das meistverkaufte Produkt für feste Nägel.\*

Seit einiger Zeit ist es nun auch in Deutschland erhältlich und überzeugt Anwender mit sichtbaren Ergebnissen. Wie alle Produkte der führenden österreichischen Apothekenmarke Dr. Böhm® wird auch Haut Haare Nägel unter höchsten Arzneimittelstandards produziert – keine Selbstverständlichkeit für ein Nahrungsergänzungsmittel.

**Tipp:** Da Nägel normalerweise nur zwischen 0,5 und 1,2 mm pro Woche wachsen, ist eine kurmäßige Einnahme über einen längeren Zeitraum sinnvoll.

\*Apothekenabsatz Mittel für Haare und Nägel IT IQVIA Österreich OTC Offtake MAT 10/2023.

## Aufbau eines Fingernagels



Im Nagelaufbau erfüllt jeder Teil eine wichtige Funktion.

Die Nagelplatte und der Nagelrand schützen vor Verletzungen, der Nagelwall vor Eindringen von Bakterien.

Bei trockenen, spröden Nägeln gilt es vor allem die Nagelplatte mit den richtigen Nährstoffen zu versorgen.

Jetzt überzeugen!



## Dr. Böhm® Haut Haare Nägel

- ✓ Silizium aus der Goldhirse als Feuchtigkeitsspeicher für die Nägel
- ✓ Natürlicher Schwefel (MSM) + Biotin für bruchfeste Nägel
- ✓ Sicht- und spürbare Ergebnisse

Bestehen Sie auf das Original! Falls nicht vorrätig, bestellen Sie Ihre Apotheke Dr. Böhm® Haut Haare Nägel gerne für Sie. PZN: 15390975

ANZEIGE



# Spektakuläre Halbzeit-Show



Am vergangenen Wochenende hat das von der Firma freenet engagierte Trampolin-Showteam des Turn-Clubs Wilhelmsburg von 1909 e.V. mit seiner spektakulären Halbzeit-Show die Zuschauer in München und Berlin begeistert. Dem ausschließlich aus Wilhelmsburger und Harburger Aktiven im Alter zwischen 12 und 59 Jahren bestehenden Team ist es gelungen, mit viel Trainingsfleiß und Talent als Amateur-Sportler den hohen Anforderungen einer bedeutenden sportlichen Großveranstaltung gerecht zu werden. Foto: Nebojsa Tejic/kolektif

# HSV-CORNER

## HSV verlängert langfristig mit Bakery Jatta

### Gambier verpflichtet sich bis 2029

■ (mk) Hamburg. Der Hamburger SV und Bakery Jatta haben den nach der aktuellen Saison auslaufenden Vertrag vorzeitig verlängert. Der Gambier, der bereits seit 2016 für den HSV spielt, weitet seinen Kontrakt bei den Rothosen um fünf weitere Jahre bis 2029 aus. „Bakery ist in der Mannschaft ein sehr wichtiger Faktor, sowohl auf dem Platz als auch in der Kabine“, erläutert Direktor Profifußball Claus Costa. Der 2015 als Flüchtling nach Deutschland gekommene Jatta lief für die Rothosen 16-mal in der Bundesliga und 160-mal in der 2. Liga sowie 15-mal im DFB-Pokal auf. In diesen Spielen erzielte er 27 Tore und wird von den HSV-Fans vor allem für seinen unbändigen Einsatz und seine Identifikation mit dem Verein geschätzt. „Der HSV



Der Hamburger SV und Bakery Jatta haben den nach der aktuellen Saison auslaufenden Vertrag vorzeitig verlängert Foto: HSV/witters

ist mein Leben und Hamburg mittlerweile meine Heimat“, erklärt der Publikumsliebling, „als ich hierherkam, haben mich die Menschen im Verein und drumherum aufgenom- men, haben mir ein Zuhause gegeben und mich immer unterstützt. Dafür bin ich sehr dankbar und möchte ihnen in jedem Spiel etwas zurückgeben.“

# Kompetent: Fachleute in der Nachbarschaft

### Bau

**RS Keller | Mauer | Fassade**  
 Sanierungsarbeiten • Putz- und Fugensanierung  
 Spachtelarbeiten • Mauerwerksanierung  
 Balkonsanierung • Trockenbau • Betoninstandsetzung  
**Feuchte Keller? Wir haben die Lösung!**  
 TEL. 040/18 20 49 97 | www.rs-bautenschutz.de

### Baumpflege

**Buss-Baumdienst.de**  
 Baumpflege & Fällung sicher und schonend für Haus und Garten  
 Harburg • Tel.: 040/76 11 19-19  
 Mobil: 0176/48 37 73 38  
 info@buss-baumdienst.de

### Dachdecker

**G. Z. Bedachungsgesellschaft mbH**  
 Bedachungen • Fassadenbau • Bauklempnerei  
 Speziell Flachdachbau und Abdichtungen  
**FACHBETRIEB FÜR FLACHDACHBAU**  
**TERRASSENABDICHTUNGEN GRÜNDÄCHER**  
 Franconer Str. 60 • 1997 • 2022  
 Tel. 040 - 796 43 30  
 Funk 0172 - 95 64 954

**Rosenberg bestens bedacht GBR**  
 Ihre Dachdecker-Fachbetriebe für den Hamburger Süden  
 kompetent & preiswert ohne lange Wartezeiten  
 Bei den Linden 10  
 21449 Radbruch  
 Tel. 04178 - 81 82 813  
 Tel. 040 - 34 83 55 97  
 Fax 04178 - 81 82 812  
 Mobil 0173 - 200 37 67  
 rosenberg-dach@web.de  
 www.dach-rosenberg.de

Termine frei!  
**Schlichting**  
 Bedachung u. Dachsanierung  
 • Dachrinnen-Reinigung • Fassaden-Reinigung  
 Flachdachtechnik • Dachreinigung und Imprägnierung  
 • Dachbeschichtung • Schornsteinverkleidung  
 Hamburg: 040/333 73 630  
 Seevetal: 04105/5902629

### Elektrotechnik

**Kaplun & Kluge**  
 Elektro-Installationen  
 040 - 77 03 37

### Fliesenarbeiten

**Lars Geffke**  
 Umbau - Neubau - Sanierung  
 Fliesenleger  
 www.fliesen-geffke.de  
 info@fliesen-geffke.de  
 Telefon: 040-325 19 555 Fax: 040-325 19 935

### Fenster

**Handwerker aus Leidenschaft**  
 • Fenster • Türen  
 • Rollläden • Markisen  
 • Innenausbau • Garagentore  
 • Plissees • Terrassenbau  
 (Holz & WPC)  
 04181 - 99 79 561  
 Florian Kämpfer und Alexander Mietz GbR  
 Reindorfer Osterberg 93 • 21266 Jesteburg  
 info@mk-handwerk.de • mk-handwerk.de

### Garten- und Landschaftsbau

**Garten- und Landschaftsbau Dzaferi GmbH**  
 Ihr Gartenspezialist  
 • Baum- und Heckenschnitt  
 • Gartenpflege  
 • Stein- und Pflasterarbeiten  
 • Terrassen- Wege- und Zaunbau  
 • Winterdienst und vieles mehr  
 DZAFERI GALABAU GmbH  
 Tel.: 040 - 5354 5731  
 Zörnkamp 23 • 21217 Seevetal  
 www.galabau-dzaferi-gmbh.de

### Gala Bau Goerke

• Baumfällung, Kappung u. Schnitt mit Abtransport  
 • Saat- und Rollrasen • Vertikutieren  
 • Zäune setzen • Platten- u. Verbundsteinpflaster  
 • unverbindliche Beratung vor Ort  
 Tel. 04161/74 78 20 und 0152/53852949

### Andreas Schmidke

**Garten- und Landschaftsbau**  
 • Rollrasen verlegen  
 • Gartenpflege • Pflasterarbeiten  
 • Heckenschnitt • Zäune aufstellen  
**Büro: 04163/86 19 782**

### Gas- und Brennwerttechnik

Heizung • Sanitär • Klima • Solar  
**Notdienst 24 h**  
**LENGEMANN EGGERS** Tel. 76 61 38-0  
 Neuländer Kamp 2 a • 21079 HH-Harburg  
 www.lengemann-eggert.de

# Anzeigenberatung

(040) 70 10 17-0

### Gas • Heizung • Sanitär

**apei**  
 Gas- und Sanitärtechnik  
 Reparaturen und Neuanlagen  
 MODERNE BADGESTALTUNG • UMWELTFREUNDLICHE  
 HEIZUNGSANLAGEN • SOLARANLAGEN  
 HORST APEL GMBH • CUXHAVENER STRASSE 210  
 TEL. 040/797 16 70 • FAX 040/797 16 797

**BURGER** Sanitärtechnik  
 Bauklempnerei  
 • Sanitärtechnik • Heizungstechnik • Klempner  
 • TV-Kanaluntersuchung • Ingenieurbüro  
 Vogelhütendeich 20 • 21107 Hamburg  
 Tel. 040 / 75 60 48-0 • www.ernstburger.de

**Lenuweit** Sanitär- und Heizungsinstallation  
 • Bäder - Gasheizung - Wasser - Spanndecken  
 • Planung - Reparatur - Sanierung - Kundendienst  
**Sandheide 30 • 21149 Hamburg**  
 Tel. (040) 70 10 24 85 • Fax 70 10 24 86

**LÜHNS & CO**  
 SANITÄR, BÄDER, HEIZUNG  
**Badausstellung**  
 www.luehrs-kleinbad.de  
 Beckendorfer Bogen 2 ■ 21218 Seevetal ■ Telefon: 040/773739

# RAGA GmbH

Alle Arbeiten aus einer Hand  
 • Heizung • Bauausführung  
 • Sanitär • Innenausbau  
 • Fliesen • Kellerabdichtung  
 • Wasserschadenbeseitigung • Bodenbeläge und vieles mehr ...  
 Glüsinger Straße 96 • 21217 Seevetal  
 Tel. 040/768 14 10 • Mobil 0178/768 14 00  
 www.raga-gmbh.de

### Glaseri

**GLASEREI Toni Lompa**  
 Cuxhavener Straße 356 • 21149 Hamburg  
 E-Mail: info@glaseri-lompa.de • Tel.: 040 7015814

### Hausgeräte-Kundendienst

**HUG Elektro HUG GmbH**  
 Lütt Enn 6 • 21149 Hamburg ☎ 7017011

### Heizung • Heizungsbedarf

**RÜCKERT** ARNOLD RÜCKERT  
 HEIZUNGSTECHNIK & SANITÄR  
**NOTDIENST**  
 Heizungstechnik und Sanitär • 040 75 11 570

### Maler- und Tapezierarbeiten

**Bernd Geffke Malereibetrieb**  
 0151 15 23 61 40 • www.berndgeffke.com

**MALERMEISTER THORSTEN HÖLING**  
 HAMBURG-MOORBURG  
 www.malermeister-hoeling.de  
 TEL. 040/701 88 07 • 0171/2 10 58 29

**JÜRGEN HÖRMANN & SOHN GMBH**  
 Hurra, wir sind jetzt im 48. Jahr für Sie da!  
 Nur ein Ruf durchs Telefon – und wie der Blitz, da ist er schon.  
 Sämtliche Malerarbeiten  
 Im Neugrabener Dorf 36 • Telefon 7023703 • info@maleri-hoermann.de

**MALEREI LANGE**  
 • Maler- und Tapezierarbeiten  
 • Fassadenbeschichtung - Vollwärmeschutz  
 • Sämtliche Bodenbelagsarbeiten  
 Heideweg 38a • 21629 Neu Wulmstorf • Tel. 700 61 16

### Markisen • Rolläden

**Rotermund**  
 • Rollläden • Markisen  
 • Terrassendächer  
 Großmoorbogen 13a • 21079 Hamburg  
 Tel. 040 / 764 39 89 • www.rotermund-hh.de

### Tischlerei

INNENEINRICHTUNGEN  
 TISCHLEREI  
**Fenster - Türen - Möbel**  
**Einbruchschutz - und vieles mehr**  
**jan stölken gmbh**  
 Nincoper Straße 65a • 21129 Hamburg  
 Telefon 040/745 20 30  
 www.tischlerei-stoelken.de

**Anzeigenberatung**  
 (040) 70 10 17-0

Foto: Adobe Stock



# Wohnwelt Haus & Garten

## Sie wollen aussagekräftige Werbung?

Dann sind Sie bei mir genau richtig!  
Ihre Ansprechpartnerin und Medienberaterin.  
Susann Sakowski, Telefon: (040) 70 10 17 -24  
E-Mail: s.sakowski@neuerruf.de

der neue  
RUF  
Die Leidenschaft  
für Wohnwelt  
in Hamburg, Schleswig-Holstein

## FENSTER – FIX UND FERTIG

Bestellen Sie jetzt neue Fenster. Sauber und schnell, auch im Winter. Inklusive Versiegelung und Verleistung!

Tel: 04762 363820 • <https://tf-montagen.de/aktion4>  
Aktion gültig bis 31.01.24, nicht kombinierbar mit anderen Aktionen

**TF MONTAGEN** Seit 1996  
alles aus einer Hand



FAMILIENHAUS ab 199.900 €  
Tel. 04174 - 66 96 00 | [www.team-massivhaus-stelle.de](http://www.team-massivhaus-stelle.de)  
BESUCHEN SIE UNSER MUSTERHAUS IN STELLE:  
Zum Reierhorst 12c | 21435 Stelle

**TEAM MASSIVHAUS**  
Ihr Schlüssel zum Traumhaus

**KNUTZEN WOHNEN** Großmooring 2 | 21079 Hamburg-Harburg  
Telefon 040-76 73 550 | [www.knutzen.de](http://www.knutzen.de)  
Mo-Fr: 10:00 – 18:00 Uhr, Sa: 10:00 – 16:00 Uhr



**SONNENSCHUTZ  
NACH MASS**

BIS ZU\*  
**35%**  
RABATT AUF DIE  
Sun\*Light  
KOLLEKTION

BERATUNG UND AUFMASS KOSTENLOS BEI IHNEN ZU HAUSE!  
\* 32% Aktionsrabatt + 3% Knutzen Plus-Rabatt. Infos unter [plus.knutzen.de](http://plus.knutzen.de)

- Grundstücksentwässerungs-Technik
- TV-Rohr- und Kanaluntersuchung
- Grabenlose Rohrrinnensanierung
- Kanalsanierung
- Kleinkläranlagen



**KANAL GENERAL GmbH**  
Wittenberg 1  
21727 Estorf-Gräpel  
Tel. 04140 - 899 63 15  
[info@kanal-general.de](mailto:info@kanal-general.de)  
[www.kanal-general.de](http://www.kanal-general.de)



## Trendfarbe des Jahres 2024: Honig-Gold leuchtet!

■ (akz-o). Sie berührt die Sinne, erwärmt das Herz, leuchtet aus ihrer Tiefe heraus und schenkt Behaglichkeit. Honig-Gold vermittelt Optimismus, Lebensfreude, Nähe. Und sie steht im Zentrum dreier Farbwelten, die laut Caparol FarbDesignStudio das Interieur-Design 2024 bestimmen werden.

Honig-Gold steht für die tiefe Sehnsucht nach einer positiven, freundlichen und stärkenden Natur, die uns auch in unserem direkten Lebensumfeld begleiten soll. Dass damit eine romantische, ja idealisierende Vorstellung von Natur einhergeht, sei zwar erwähnt, ist aber eine logische Reaktion auf schnelle Veränderungen, die mit Verunsicherungen einhergehen. Die Natur wird mehr denn je zum Ruhe- und Energiepol in einer digitalen, unsinnlichen und fragil erscheinenden Welt. Kein Wunder also, dass Honig-Gold die Rolle der Leitfarbe zukommt: sie ist nicht einfach ein warmes Gelb, sie ist erdiger, umhüllender und leuchtet dennoch aus sich selbst heraus. Anders als man erdigen Tönen gemeinhin zuschreibt, zeigt sich Honig-Gold nicht statisch, sondern belebt, kraftspendend und changiert je nach Lichtverhältnissen.

Umfeld und den Begleitfarben aus den drei Farbwelten.

### Die Natur auf dem Weg nach innen

Die Farbwelten, die sich um Honig-Gold gruppieren, folgen dem Grundthema, Räumen natürliche Anmutungen zu verleihen, im besten Fall sogar die Grenze zwischen außen und innen aufzulösen. Wie das aussehen kann, zeigt das Photoshooting für das neue Trendbuch UNIKAT #6. Als Szenerie diente ein altes Gewächshaus, das so „die Symbiose von Raum und Natur perfekt darstellt, weil Innen und Außen ganz natürlich verschmelzen“, so Andrea Girgzdies vom Caparol FarbDesignStudio. Außerdem

Die mit dem Zahnpapier exakt gezogenen Kreise verleihen der Fläche aus Calci-no Romantico die archaische, an Fossilien erinnernde Anmutung.

Fotos: Caparol Farben Lacke Bautenschutz/blitzwerk.de/akz-o

zeigt das Trendbuch die exemplarische Anwendung aller drei Farbwelten auf identische Wohn- und Schlafzimmer, Kinderzimmer sowie Flure. Auf diese Weise lässt sich sehr gut erkennen, wie sich die Farbwelten in ihrer Wirkung unterscheiden.



bis Gelb mit bernsteinähnlichem Charakter“. Diese Analysen glich man dann im zweiten Schritt mit jenen ab, die das Institute International Trendscouting der Hochschule in Hildesheim (HAWK) parallel erstellte. Dabei ging es vor allem um den Abgleich der Erkenntnisse und das

unterscheiden.



Designed by Nature: Das Photoshooting im Gewächshaus zeigt, wie mit Honig-Gold die Außen- und Innenwelt verschmelzen.



Die Farbwelten 2024 lassen viel Raum für eigene Experimente mit Strukturen, Farbnuancen und Effekten. Hier trifft Betonoptik auf marmorähnliche Flächen.

### Color-Scouting auf vielen Ebenen

Margit Vollmert und das Trendteam des Caparol FarbDesignStudio machten sich bereits im Frühjahr 2023 an die Trendrecherche. Auf unterschiedlichsten Messen entdeckte man „sehr viel Blau, aber auch Töne von Gold

Herausarbeiten von Übereinstimmungen respektive Abweichungen. Die so ermittelten Farbwerte galt es dann, anwendungscompatibel zu fixieren. „Die Töne müssen schließlich breit nutzbar für Interiors sein, stimmungserzeugend und gut kombinierbar obendrein.“ Unter [www.caparol.de/trendfarben](http://www.caparol.de/trendfarben) gibt es weitere Informationen.

## Rund um den Abfluss sind wir für Sie da!

Wir sind ein Fachbetrieb in der Grundstücksentwässerung. Dies umfasst nicht nur das Abwasserrohr, die Vielseitigkeit rund um den Kanal ist weitaus mehr.

Ständig Ärger mit dem Kanal? Feuchte Wand? Absackungen? Pilzbefall oder Gerüche? Haus gekauft? Wie sieht Ihre Leitung unter dem Haus aus? Wir beantworten diese Fragen und beseitigen die Probleme

### Kanalinspektion/ Dichtheitsprüfung DIN 1986-30 & 1610

Das Rohr aus der Sicht von innen: Wir Dokumentieren den Leitungsverlauf mit Bildbericht und Schadenprotokoll. Ein Schaden wird mit Tiefenangabe auf den Punkt geortet. Sind in den Leitungen keine Schäden, erstellen wir Ihnen ein Dichtheitsprüfprotokoll.

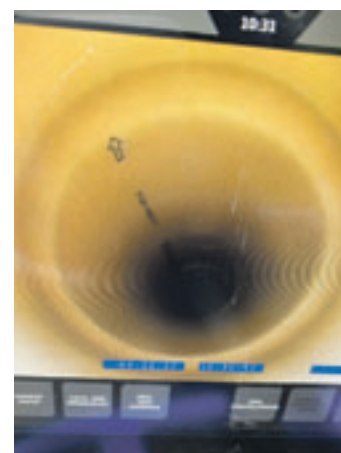
### Der Sanierungsvorschlag und Angebot.

Nach der Befahrung mit der Kamera können wir Ihnen einen Sanierungsvorschlag mit verschiedenen Methoden unter-

breiten. Maßgeschneidert auf Ihr Vorhaben. Bei Versicherungsschäden übernehmen wir gern die Betreuung.

### Die grabenlose Sanierung ist unser Konzept.

- Der Kurzliner/ GFK Liner ist eine Kurzfristige punktuelle Reparatur im Reparaturverfahren, mit einer Nutzungsdauer von 2 bis maximal 15 Jahre.
- Der Schlauchliner ist eine langfristige Renovierung des Rohres, mit einer Nutzungsdauer von mindestens 50 Jahren erreicht der Schlauchliner den Status eines neuen Rohres. Mit dem Rohr im Rohrverfahren reicht ein Zugang, um die grabenlose Sanierung herzustellen. Kein Aufstemmen, keine Muffe und zeitsparend.
- Rückstausicherung Wir berücksichtigen den Rückstauschutz, damit Sie sicher vor Fäkalwasseraustritt sind, wenn der Straßenkanal mal überlastet ist.
- Kleinkläranlagen In diesen Bereich sind wir



Punktuelle Reparatur eines Rohrbruchs.

für Neubau, Umrüstung und Sanierung für Sie tätig

### Rohrreinigung:

Wir arbeiten nicht blind!

Wie Sie bei diesem kleinen Einblick erkennen, sind wir rund um den Kanal für sie da. Somit sind wir auch im Umweltschutz tätig. **Denn Abwasser gehört nicht ins Erdreich!**

Gerne beantworten wir Ihre Fragen und kommen zu Ihnen.

seit über 40 Jahren

**Altländer**  
Bauelemente GmbH

**% Rabatte %**  
Investieren Sie JETZT in Ihr Zuhause!

Haustüren und Fenster bieten Energieersparnis und Sicherheit für viele Jahre.  
*Jetzt neue Haustür*

**Terrassenüberdachung,**  
Carports + Vordächer,  
Garagentore/Toranlagen u.v.m.

Wir beraten Sie gerne!  
Tel.: 0 41 62-82 35 • 04164-90 93 717  
[www.altlaender-bauelemente.de](http://www.altlaender-bauelemente.de)

**Hier**

könnte Ihr Angebot platziert sein!  
Interessiert?  
Dann fordern Sie unsere Anzeigenpreise an.  
**(040) 70 10 17-0**

# Wohnwelt Haus & Garten



Foto: Adobe Stock

— Anzeige —

## Perfekte Vermessung

Betreuung durch Mittelstädt & Trau

■ (mk) Scheeßel. Gegründet 1975, bietet das Vermessungsbüro Mittelstädt & Trau als öffentlich bestellte Vermessungsingenieure aus Scheeßel eine umfangreiche Betreuung für Bauherren. Darunter fallen amtliche Lagepläne und Bescheinigungen zum Bauantrag ebenso wie Gebäudeabsteckungen und amtliche Gebäudevermessungen.



Mittelstädt & Trau setzen modernste technische Messsysteme ein Foto: Mittelstädt

Sie wollen aussagekräftige Werbung?

Dann sind Sie bei mir genau richtig!

Ihre Ansprechpartner für das Gebiet Süderelbe.

Uwe Sakowski, Medienberater  
Tel.: (040) 70 10 17-30  
E-Mail: u.sakowski@neuerruf.de



Der Meister kommt selbst! Beratung gerne nach telefonischer Terminabsprache

Gollnast System-Anlagen GmbH

Am Felde 5

21629 Neu Wulmstorf

☎ 040 700 27 85

✉ info@gollnast.de

www.gollnast.de

Ihre kompetenten Partner in allen Fragen rund um das Grundstück, Vermessungen und Baulasten



Vareler Weg 24  
27383 Scheeßel  
Tel. (0 42 63) 93 60  
Fax (0 42 63) 93 63 00

www.mittelstaedt-trau.de

— Anzeige —

## Mit Infrapower zur privaten Energiewende

Kostenlose Erstberatung der Firma infrapower

■ (mk) Neu Wulmstorf. Im Zeitalter der nachhaltigen Energiegewinnung wird die Rolle von Privathaushalten immer bedeutender. Mit dem Fokus auf erneuerbare Energien und der effizienten Nutzung von Ressourcen wird Photovoltaik zu einem Schlüsselement für die private Energiewende, insbesondere wenn die verschiedenen Sektoren eines Haushaltes intelligent miteinander gekoppelt werden.

Die Installation von Photovoltaikanlagen auf Privathäusern ermöglicht es Hausbesitzern nicht nur, ihren eigenen Strom zu produzieren, sondern auch einen Beitrag zur Reduzierung des CO<sub>2</sub>-Ausstoßes zu leisten. Die Sonnenenergie wird in elektrischen Strom umgewandelt, der sowohl für den Eigenverbrauch genutzt als auch in das öffentliche Netz eingespeist werden kann. Doch der eigentliche Durchbruch erfolgt durch die intelligente Verknüpfung von Photovoltaik mit den anderen Sektoren Wärme und Mobilität. Hierbei wird der erzeugte Strom nicht nur für den Eigenverbrauch genutzt, sondern auch für die Versorgung weiterer Energieanwendungen im Haushalt. Die Sektorenkoppelung eröffnet die Möglichkeit, den überschüssigen Strom beispielsweise für die Wärmeerzeugung oder die Elektromobilität zu verwenden.



Foto: Adobe Stock

Ein modernes Beispiel für die Sektorenkoppelung im Privatbereich ist die Verbindung von Photovoltaikanlagen mit Wärmepumpen. Ohne Photovoltaik wird eine Wärmepumpe nach dem gewünschten Temperaturverlauf geregelt, was zu schwankenden Stromverbräuchen führt. Gekoppelt mit einer Photovoltaikanlage lässt sich die Wärmepumpe abhängig von der erzeugten PV-Leistung steuern, d.h. wenn ein Stromüberschuss produziert wird, wechselt die Wärmepumpe in einen verstärkten Betrieb. Aber auch die Warmwasseraufbereitung lässt sich dank Heizstab im Warmwasserboiler gezielt ansteuern, um Überschussenergie zu nutzen. So wird versucht, möglichst wenig Strom aus dem öffentlichen Netz zuzukaufen. Insgesamt lässt sich so die Energieeffizienz des gesamten Systems deutlich steigern.

Die Firma infrapower GmbH setzt für den Wärmesektor zusätzlich auf Infrarotheizungen oder die elektrische Fußbodenheizung Future+, sowohl als alleiniges Heizsystem als auch als Ergänzung zur Spitzenlastabdeckung in Kombination mit wasserführenden Heizsystemen, deren Verbrauch ebenfalls smart mit einer PV-Anlage gekoppelt werden kann. Ein weiterer vielversprechender Bereich der Sektorenkoppelung im privaten Umfeld ist die Ladestation für Elektrofahrzeuge. Insbesondere im Hinblick auf die politischen Klimaziele nehmen Elektrofahrzeuge stark an Bedeutung zu, wirtschaftlich attraktiv werden sie aber vor

allem durch die Kombination mit selbst erzeugtem PV-Strom. Geeignete Wallboxen erkennen einen PV-Überschuss und laden das Auto entsprechend zur richtigen Zeit, um den selbsterzeugten Strom zu verbrauchen.

Experten sind sich einig, dass die Kombination aus Photovoltaik und Sektorenkoppelung einen entscheidenden Beitrag zur dezentralen Energieversorgung und zum Klimaschutz leisten kann. Der private Sektor spielt eine Schlüsselrolle in der Energiewende, und die intelligente Nutzung von Photovoltaik in Verbindung mit Sektorenkoppelung ermöglicht es Hausbesitzern, nicht nur Energieproduzenten, sondern auch aktive Gestalter der Energiewende zu werden. Die nachhaltige Integration von Photovoltaik und Sektorenkoppelung im Privatbereich ist somit nicht nur eine Investition in die eigene Unabhängigkeit, sondern auch ein wichtiger Beitrag zur Erreichung der energie- und klimapolitischen Ziele.

**Nutzen Sie die kostenlose Erstberatung der Firma infrapower GmbH, um sich einen Eindruck zu verschaffen, wie auch Sie Ihr Haus fit für die Energiewende machen können. Vereinbaren Sie einen Termin zur kostenlosen Erstberatung unter der 04168 278970 oder schreiben Sie eine E-Mail an info@infrapower.de.**

home<sup>2</sup>  
HausBauWohnen

26. - 28.1.24  
HAMBURG MESSE  
EINGANG WEST  
10 - 17 UHR

ALLES  
RUND UMS  
EIGENHEIM

Modernisieren - Finanzieren - Bauen - Renovieren

home-messe.de



infrapower

• PHOTOVOLTAIK • INFRAROTHEIZUNGEN • MIETERSTROM



Ihr regionaler Partner für PHOTOVOLTAIKANLAGEN



Stromkosten Unabhängigkeit Rendite Umweltschutz

Wir sind Ihr regionaler Partner für Photovoltaikanlagen auf Reihenhäusern, Einfamilienhäusern, Mehrfamilienhäusern und Gewerbe-/ Industriegebäuden. Wir beraten, planen und realisieren Ihre Projekte und bieten individuelle Gesamtkonzepte aus einer Hand.

INFOS AUF WWW.INFRAPOWER.DE

Tel. 04168 278970 • info@infrapower.de • Lindenstr. 13 • 21629 Neu Wulmstorf

WINTER RABATT



15%\*

AUF MARKISEN, INSEKTENSCHUTZ, ROLLLÄDEN & WINTERGARTEN-BESCHATTUNGEN

\*Zubehör-, Sonderpreisartikel und Dienstleistungen sind von dieser Aktion ausgeschlossen. Gilt nur für Neuaufträge.

STADE  
ALTTLÄNDER STR. 16

BUXTEHUDE  
HARBURGER STR. 84

Möbel leben länger...

...durch Aufarbeitung.



Neustart '24  
20%  
Alle Möbelstoffe & Leder

Stoffwechsel am Hirschwechsel.  
Schnäppchen bis 31.01.24.

Löffelsend  
POLSTERWERKSTÄTTEN

Am Hirschwechsel 5 | 21244 Buchholz | www.loeffelsend.de

© Susann Liehr

werbebecht

# Holocaustgedenken in Neugraben

## Schauspielerin Anne Weber liest aus „Die Elektrikerin“

■ (mk) Neugraben. Anlässlich des Internationalen Tags des Gedenkens an die Opfer des Holocaust lädt die AG Erinnerungskultur in Süderelbe am 28. Januar zu einer Matinée mit besonderer Leistung ein. Im Mittelpunkt stehen die Erinnerungen der tschechischen Jü-

din Franci Rabinek (1920–1989) an ihre Deportation. Sie sind ein Zeugnis, das nicht zuletzt wegen seiner Offenheit lange unveröffentlicht blieb.

Franci ist eine erfolgreiche Modedesignerin in Prag, als sie 1942 zusammen mit ihren Eltern nach Theresienstadt deportiert wird,



Franci Rabinek Epstein als junge Modedesignerin in Prag, 1936

Foto: Courtesy Helen Epstein



Schauspielerin Anne Weber

Foto: Thomas Leidig

die Eltern und ihr Mann überleben nicht. Francis Überlebensweg führt über Auschwitz, die Außenlager des KZ Neuengamme in Hamburg – Dessauer Ufer, Neugraben und Tiefstack – bis nach Bergen-Belsen, wo sie im April 1945 befreit wird. Mit großer Direktheit, dem Mut zur (Selbst-)Kritik und

unerwartetem Humor schildert sie aus der Sicht einer lebenshungrigen jungen Frau, wie sie überleben konnte: durch Solidarität, Einfallsreichtum und das beherzte Ergreifen von Chancen wie bei ihrer Begegnung mit dem Lagerarzt Josef Mengele, vor dem sie sich als Elektrikerin ausgibt.

Die Matinée findet am 28. Januar ab 11 Uhr im JoLa (Kulturhaus Süderelbe, Am Johannisland 2, 21147 Hamburg) statt. Der Vorsitzende des Kulturhauses und Historiker Nils Steffen gibt eine Einführung in das Buch „Die Elektrikerin“ und die Umstände seiner Publikation. Die Hamburger Schauspielerin Anne Weber, bekannt u. a. aus Nord Nord Mord (ZDF) oder dem St. Pauli-Theater, liest aus dem Text. Ein Filmausschnitt (englischsprachiges Original) zeigt die Autorin Franci Rabinek Epstein 1985 bei einem Interview. Anschließend gibt es die Möglichkeit, sich bei einem Kaffee, Tee oder Kaltgetränk auszutauschen. Der Eintritt ist frei; Spenden für die Arbeit des Kulturhauses sind willkommen. Anmeldungen gerne unter tickets@kulturhaus-suederelbe.de oder telefonisch 040 7967222.

# Bahn Card ist für alle da!

## Senioren-Union kritisiert DB

■ (au) Harburg. Vor Kurzem hat die Deutsche Bahn (DB) angekündigt, dass es die BahnCard nicht mehr als Plastikkarte geben soll, sondern nur noch digital auf dem Smartphone. Die vollständige Umstellung sei laut Bahn für das zweite Halbjahr 2024 vorgesehen. Die Senioren-Union der CDU Harburg kritisiert diesen Schritt. „Wieder einmal sind es Ältere, die massiv benachteiligt werden, wenn jetzt die Bahn schrittweise die Bahn Card nur noch über das Internet und nur zur Nutzung mit einem modernen Smartphone zur Verfügung stellt. Begonnen werden soll mit den Probeversionen der Ermäßigungskarte, eine vollständige Abschaffung der Plastikkarte

ist für 2024 vorgesehen. Auch wenn die Bahn behauptet, die Nutzer seien „sehr digital affin“, so haben doch gerade die Älteren, die eben nicht so sicher mit digitalen Systemen umgehen, wieder einmal das Nachsehen“, heißt es in einer Erklärung der Senioren-Union in Harburg. Erst kürzlich habe die Bahn auch zum Erwerb von Bahntickets zu Sparpreisen digitale Buchungen vorausgesetzt. Man werde, sagt Birgit Przybylski, die Kreisvorsitzende der Senioren-Union in Harburg, sehr genau hinschauen, „wie die Bahn ihre Ankündigung wahrmacht, Rückmeldungen von Kunden bei der Ausgestaltung des Digitalisierungsprozesses zu berücksichtigen“.

## Online, per Brief oder vor Ort!

■ (au) Harburg. Der Harburger Integrationsrat wird neu gewählt. 29 Menschen aus Harburg treten als Kandidaten an. Harburger entscheiden, wer in das Gremium einzieht! Alle Menschen, die im Bezirk Harburg leben und älter als 16 Jahre sind können sich an der Wahl beteiligen. Sie dürfen drei Stimmen abgeben, um

so den neuen Harburger Integrationsrat zu wählen. Es stehen drei Möglichkeiten zur Verfügung: online, per Briefwahl oder vor Ort in einem Wahllokal. Wer online abstimmen möchte, muss sich vorab registrieren. Das geht unter <https://integrationsratswahl.polyas.com>. Eine Registrierung ist noch bis zum 21. Januar 2024 (18 Uhr) möglich. Alle weiteren Informationen unter [www.harburger-integrationsrat.de](http://www.harburger-integrationsrat.de).



# STELLEN-SPEZIAL

— für Steuerberater/innen —



### Zur Verstärkung unseres Teams suchen wir eine qualifizierte Kraft m/w/d

Vorzugsweise wird eine Fachkraft gesucht, aber auch Wiedereinsteiger oder Berufsanfänger haben eine Chance. Wir wollen unser Team erweitern und gern verjüngen.

Familienfreundliche Arbeitszeitgestaltung ist bei uns selbstverständlich!



M • B • K • R  
STEUERBERATUNGSGESellschaft MBH

z.Hd. Dipl.-Kfm. Ralf H. Möhlenbruch, StB  
Norderkirchenweg 80 | 21129 Hamburg  
[kontakt@steuerberater-finkenwerder.de](mailto:kontakt@steuerberater-finkenwerder.de)

Sie wollen aussagekräftige Werbung?

Dann sind Sie bei mir genau richtig!



Ihre Ansprechpartnerin und Medienberaterin  
Katrin Jantzen, Telefon: (040) 70 10 17 - 18  
E-Mail: [k.jantzen@neuerruf.de](mailto:k.jantzen@neuerruf.de)



## Vielfältiges Aufgabengebiet

### Steuerberater/innen müssen im Arbeitsalltag flexibel sein

■ (Bundesagentur für Arbeit) Berlin. Steuerberater/innen unterstützen Privatpersonen und Unternehmen bei Steuererklärungen, überprüfen Steuersparmodelle und beurteilen Verträge unter steuerlichen Gesichtspunkten. Unternehmen bieten sie auch betriebswirtschaftliche Hilfestellungen bei Rechnungslegung nach nationalen und internationalen Vorgaben, Bilanzen und Zollangelegenheiten an. Sie beraten bei Unternehmensgründungen, betrieblichen Umstrukturierungen und Umwandlungen, geben Auskünfte über steuerliche Aspekte in schenkungs- oder erbrechtlichen Angelegenheiten und bei der Altersvorsorge, bei Investitionsentscheidungen und Unternehmensbewertungen. In der Steuerdurchsetzung überprüfen Steuerberater/innen die Rechtmäßigkeit von Steuerbescheiden und vertreten Mandanten bei finanzgerichtlichen Verfahren oder Straf- und Bußgeldverfahren. Ebenso nehmen sie Aufgaben als Treuhänder/in, Insolvenz- und Vermögensverwalter/in wahr.

Einige Merkmale des Arbeits- und Sozialverhaltens sind gleichermaßen für alle Berufe relevant und werden deshalb nicht gesondert erwähnt. Hierzu gehören: Zuverlässigkeit, Pünktlichkeit, Ehrlichkeit, Kritikfähigkeit sowie angemessene Umgangsformen. Zusätzlich werden die nachfolgend genannten berufsspezifischen Merkmale benötigt, um diesen Beruf ausüben zu können: Leistungs- und Einsatzbe-



reit- und Serviceorientierung (z.B. aktives Erfragen von individuellen Wünschen; bedarfsgerechtes Beraten der Mandanten in Beratungsgesprächen zu steuerrechtlichen, betriebswirtschaftlichen oder vermögensrechtlichen Fragen), Verhandlungsgeschick (z.B. Aushandeln günstiger Konditionen für Mandanten sowie für Dienstleistungen der Kanzlei), Durchsetzungsvermögen (z.B. Vertreten der steuerrechtlichen Interessen von Mandanten gegenüber Finanzämtern und vor Finanzgerichten).

reitschaft (z.B. Bereitschaft, auch schwierige Mandanten engagiert und lösungsorientiert zu beraten), Sorgfalt (z.B. gründliches und genaues Arbeiten beim Erstellen von Steuererklärungen), Verantwortungsbewusstsein und -bereitschaft (z.B. fachlich einwandfreies Berechnen von Einkommen-, Lohn- und Umsatzsteuer, um finanzielle Schäden der Steuerpflichtigen zu vermeiden), selbstständige Arbeitsweise (z.B. eigenständiges Auswählen und Bereithalten aller Unterlagen für eine Steuererklärung), Lernbereitschaft (z.B. sich auf dem Laufenden halten über die aktuelle Gesetzeslage und steuerlich relevante Bestimmungen), Verschwiegenheit (z.B. Einhalten des Datenschutzes und vertraulicher Umgang mit personenbezogenen Informationen), psychische Belastbarkeit (z.B. Arbeiten unter Zeitdruck bei Jahresabschlüssen),

Kommunikationsfähigkeit (z.B. umfassendes und speziell auf den Kunden zugeschnittenes fachkundiges Beraten und Informieren über Steuerangelegenheiten), Kun-



Steuerberater/innen unterstützen Privatpersonen und Unternehmen unter anderem bei Steuererklärungen. Fotos: Adobe Stock



WIR SUCHEN:

## Steuerberater\*in (m/w/d)

Als Verstärkung für unser Team suchen wir eine engagierte Steuerberaterin oder einen engagierten Steuerberater (m/w/d) in Anstellung für unsere moderne, etablierte und wachsende Kanzlei in zentraler Lage in Schneverdingen.

ALLE WEITEREN INFORMATIONEN:  
[www.schmidt-staats.de/jobs](http://www.schmidt-staats.de/jobs)

m.schmidt@schmidt-staats.de  
Telefon: 05193/80 555 0



# „Wir brauchen mehr Mut beim Thema ÖPNV!“

Ein Gastbeitrag von Metin Hakverdi, SPD-Bundestagsabgeordneter

■ **Süderelbe.** Berufspendler wissen das: Bei den S-Bahnlinien 5 und 3 gibt es in Hamburg zwei Wahrheiten. Die eine ist der Fahrplan, der auf dem Papier gut und mit dem Fahrplanwechsel im Dezember 2023 noch besser aussieht. Längere Züge, schnellerer Takt. Auf der S3 gibt es seit dem 10.12.2023 dreimal mehr Langzüge, das bedeutet 50 Prozent mehr Platz je Zug. Die S3 startet neu in Neugraben, ist also erst einmal leer. Die S5 übernimmt die Fahrten zwischen Stade und Neugraben und fährt als zweite Linie über die Elbe.

Die andere Wahrheit ist der Alltag, und dieser steht in krassem Gegensatz zu den vielversprechenden Plänen. Trotz aller angekündigten Neuerungen bleibt die Zuverlässigkeit der S-Bahn-Strecken 5 und 3 in Hamburg ungelöst. Ausfälle und Verspätungen sind an der Tagesordnung, und die Züge sind chronisch überfüllt. Im Hamburger Süden kennen wir uns damit aus.

Diese Strecken, insbesondere die Überquerung der Elbe, sind nicht das, was sie müssen: eine echte, lebenswerte Alternative zum Auto. Wir müssen uns der drängenden Realität stellen: Der öffentliche Nahverkehr muss dringend zu einer zuverlässigeren, schnelleren und intelligenteren Option werden, um sich in der Stadt und deren Umgebung zu bewegen. Es geht nicht darum, das Auto zu verbieten, sondern es geht darum, das Auto zur weniger attraktiven Option zu machen – und das sofort.



Unser Gastautor Metin Hakverdi (SPD) ist seit 2013 Mitglied im Deutschen Bundestag und vertritt dort als Direktkandidat den Bundestagswahlkreis Hamburg-Bergedorf – Harburg, zu dem auch Wilhelmsburg gehört Foto: ein

Die momentane Situation ist mehr als enttäuschend: sie ist ein Weckruf. Es ist höchste Zeit, dass wir mutige und entschlossene Schritte unternehmen, um den ÖPNV in Hamburg und darüber hinaus grundlegend zu verbessern. Das bedeutet nicht nur, Pläne zu schmieden und Versprechungen zu machen, sondern auch, diese umzusetzen und für die Einhaltung der Fahrpläne zu sorgen. Wir müssen aufholen, was in den letzten 30 Jah-

ren versäumt wurde. Darum geht es jetzt. Dafür setze ich mich heute und in Zukunft ein.

Nirgendwo ziehen mehr Menschen hin als in den Bezirk Harburg. Das ist gut für den Bezirk und erfreulich für Hamburg als Metropole. Aber die Popularität eines Stadtteils wird sich künftig noch mehr als heute schon an seiner modernen Anbindung messen lassen müssen. Nicht zu vergessen die Menschen, die aus Niedersachsen in die Stadt pendeln.

Lebensqualität bedeutet überdies, im Einklang mit der Umwelt zu leben. 2023 war das wärmste Jahr seit Aufzeichnungsbeginn. Wenn wir unsere Klimaziele erreichen wollen, müssen wir massiv in die Infrastruktur investieren. Die Zukunft der Schiene und die Digitalisierung des ÖPNV sind für mich deswegen Megathemen unserer Zeit. Der Ausbau des Öffentlichen Personen-Nahverkehrs, verbunden mit den Möglichkeiten, die die Digitali-

sierung der Schiene mit sich bringt, ist heute für mich als Bürger und stellvertretendes Mitglied im Verkehrsausschuss kein Thema mehr, das wir erst langwierig diskutieren müssen. Wir müssen es umsetzen, so schnell wie möglich, so kompromisslos wie möglich.

Vor diesem Hintergrund treibe ich in Berlin eine anfangs wahnwitzig klingende Idee voran: Eine zweite Elbquerung kann die Betriebssicherheit des Nahverkehrs stärken und den Süderelberaum besser an die nördlich der Elbe liegende Metropolregion anschließen. Ich bin froh, dass mein Vorschlag beim Wirtschaftsverein des Hamburger Südens, bei vielen Parteien und die Zivilgesellschaft Harburgs Unterstützung gefunden hat. Ich wünsche mir diese Querung für die Menschen in meinem Wahlkreis und alle Hamburger noch in diesem Jahrzehnt.

Von Wahnwitz ist beim Thema zusätzliche Elbquerung inzwischen keine Rede mehr. So konnte ich in Berlin noch in der vergangenen Legislatur das Geld für die wissenschaftliche Prüfung der Idee erkämpfen. Gemeinsam mit einem Expertenteam untersucht das TU-Institut für Verkehrsplanung und Logistik im Rahmen der Machbarkeitsstudie „Deutschlandtakt und schienengebundene Westquerung der Elbe“ eine solche Westquerung. So beispielsweise über die Zahl der Anwohner im Einzugsbereich der neuen Verbindung, über P+R-Angebote als Umsteigepunkte, Betriebskonzepte oder frei verfügbare Flächen für den angedachten Streckenverlauf – ein großer Erfolg für eine wichtige Idee.

Diese neue S33 kann vom Hauptbahnhof über die Veddel,

Wilhelmsburg, Harburg, Süderelbe durch einen S-Bahn-Tunnel unter der Elbe nach Altona und von dort wieder zum Hauptbahnhof führen. Die Ring-Bahn sollte in beide Richtungen verkehren, so dass Fahrgäste von Altona aus auch direkt nach Bostelbek, Heimfeld und Harburg Rathaus gelangen. Das ist nicht nur für die Pendler S3 und S5 nötig, sondern auch für die Entlastung des Hauptbahnhofes. Neben baulichen Maßnahmen wie der zusätzlichen Elbquerung spielt uns aber auch das Zeitalter in die Hände, in dem wir leben: Die Digitalisierung bestimmt bereits unseren Alltag in vielen Bereichen – etwa in der Arbeitswelt. Wir müssen den Fortschritt, der sich aus der Digitalisierung ergibt, schleunigst auch in vollem Umfang für die Schiene nutzen. Kurz gesagt bedeutet Digitalisierung der Schiene, dass bestehende Gleise wesentlich effizienter genutzt werden können.

Einiges ist in dieser Sache schon erreicht: so konnte ich als Mitglied des Haushaltsausschusses dafür sorgen, dass der Bund die Planung des Digitalen Stellwerkes Hamburg-City mit 31,5 Millionen Euro finanziert. Damit werden die Fahrgäste der S-Bahn Hamburg von den Vorteilen digitaler Technologien auf der Schiene profitieren. Ein digitales Stellwerk (DSTW) im Hamburger City-Bereich soll deutlich höhere Kapazitäten und mehr Qualität im Bahnbetrieb schaffen.

Für mich hat das Thema Verkehr neben dem wichtigen Klima-Aspekt auch eine soziale Dimension: Bezahlbarer öffentlicher Nahverkehr bedeutet auch Teilhabe am öffentlichen Leben für alle Menschen in meinem Wahlkreis.

## „Sonntag für Hamburg“

■ (sl) Hamburg. Die Zentralbibliothek der Bücherhallen am Hühnerposten wird auch 2024 ihre Türen an Sonntagen von 13 bis 18 Uhr für Gäste öffnen. Aufgrund der positiven Resonanz wird das Pilotprojekt, das im September 2021 noch unter den Einschränkungen der Pandemie gestartet war, um ein weiteres Jahr verlängert, um noch mehr Erfahrungen mit der Öffnung am Sonntag zu sammeln. Wie die Zahlen einer Befragung belegen, ist die Resonanz der Öffnung am Sonntag bislang durchweg positiv.

Im Rahmen der Sonntagsöffnung können alle Bibliotheksräume, der gesamte Medienbestand und automatisierte Bibliotheksdienstleistungen wie Ausleih- und Bezahlvorgänge genutzt werden. Allerdings sind am Sonntag keine Mitarbeiter vor Ort, sodass das Ausstellen von Bücherhallen-Karten und Beratungen zum Medienangebot sonntags nicht angeboten werden.

## ETFs & Co. für den Einstieg

■ (sl) Hamburg. Am Dienstag, 23. Januar, lädt die Verbraucherzentrale Hamburg interessierte Menschen zu einem Vortrag über „Aktienfonds, ETFs & Co“ ein. Aktien locken langfristig mit hohen Renditen und können auch für den kleinen Geldbeutel erschwinglich sein. Doch was genau verbirgt sich hinter Begriffen wie Dax, ETF oder Indexfonds, und wie lassen sich die damit verbundenen Geldanlagen sinnvoll für die Altersvorsorge nutzen? Wie riskant sind sie? Welche Kosten fallen an? Die Juristin und Finanzexpertin Anke Puzicha gibt in ihrem Vortrag einen Überblick über die Begrifflichkeiten und gibt Tipps. Der Vortrag findet statt von 18 bis 20 Uhr in der Verbraucherzentrale Hamburg, Kirchenallee 22, Ecke Ernst-Merck-Straße und kostet 35 Euro. Eine Anmeldung ist erforderlich unter [www.vzh.de/veranstaltungen](http://www.vzh.de/veranstaltungen) oder der Telefonnummer 24832-108.

## DER STELLENMARKT

### Komm zur Verstärkung in unser Team!

- Tiefbau-Werkpolierer /-Vorarbeiter (m/w/d)
- Steinsetzer / Straßenbauer / Facharbeiter (m/w/d)
- LKW-Fahrer und Baumaschinen (m/w/d)
- allg. Baufachkräfte und Helfer (m/w/d)
- Quereinsteiger (m/w/d)

Lust in einem dynamischen Team mitzuwirken?  
f.m.hoppe@hoppebau.de Tel: 05854/960-105

K.-H. Hoppe GmbH Hoppe Tief- und Bauunternehmen Leitungsbau GmbH  
Landstraße 34 Brookdeich 54 Holstenkamp 58a Haulander Weg 42  
21354 Bleckede 21029 Hamburg 22525 Hamburg 21107 Hamburg

### ROPE-REISEN

WIR SUCHEN AB SOFORT in Teilzeit (m/w/d)

**FAHRER + BEGLEITER**  
Für die Beförderung von Menschen mit und ohne Behinderungen.

Einfache Bewerbung an: [info@rope-reisen.de](mailto:info@rope-reisen.de) oder Tel.: 04871 - 76100

Anzeigenberatung ☎ (040) 70 10 17-0

**BALLIN AN BORD**  
in Kitas, Schulen und am Meer

**Vielfalt gemeinsam leben und lernen!**  
An der Grundschule Sinstorfer Weg sind wir eine neue und wachsende GBS. Gemeinsam gestalten wir auf einem weitläufigen Gelände naturnah einen lebendigen und offenen Lern- und Lebensort, an dem alle Kinder erlebnisreiche Ganztage verbringen zu können.

Für diesen gemeinsamen Weg suchen wir ab sofort engagierte und motivierte **Pädagogische Zusatzkräfte** auf 450-€-Basis.

Nähere Informationen zu unseren Stellenangeboten finden Sie unter: [www.ballin.hamburg/bei-uns-arbeiten](http://www.ballin.hamburg/bei-uns-arbeiten)

**Bewerbungen per E-Mail an [jobs@ballin.hamburg](mailto:jobs@ballin.hamburg)**

**Sie suchen Spannung?**  
Dann suchen wir Sie.

**Technischer Vertriebsmitarbeiter (m/w/d)**

Bereit für eine im wahrsten Sinne des Wortes spannende Herausforderung in der Energiebranche? Für den Standort Brackel - Niedersachsen suchen wir ab sofort einen Technischen Vertriebsmitarbeiter (m/w/d) in Vollzeit.

Die EMH Energie-Messtechnik GmbH ist ein deutsches Unternehmen, das sich auf Produkte und Lösungen zur Präzisionsmessung elektrischer Energie spezialisiert hat. Unsere Systeme sind wesentlich für die Prüfung von Elektrizitätszählern. Als internationaler Marktführer positionieren wir uns als wichtiger Akteur in einer sich stark wandelnden Energielandschaft.

Wenn Sie eine spannende Aufgabe bei uns übernehmen möchten, senden Sie Ihre Unterlagen an [bewerbung@emh.de](mailto:bewerbung@emh.de).

Wir freuen uns darauf, Sie kennenzulernen!

- ✓ Ihre Aufgaben umfassen Kundenberatung, Produktvorstellungen, Angebotserstellung, Schulungen, Messen und gelegentliche Reisetätigkeit.
- ✓ Ihr Profil: Elektrotechnische Ausbildung, Begeisterung für Elektrotechnik, selbstständige Arbeitsweise, Kommunikationsstärke, Hands-on-Mentalität und Führerschein Klasse B.
- ✓ Wir bieten flache Hierarchien, flexible Arbeitszeiten, leistungsgerechte Vergütung mit 13 Monatsgehältern, 30 Tage Urlaub, moderne technische Ausstattung, Team-Events und mehr.

EMH Energie-Messtechnik GmbH, Vor dem Hassel 2, 21438 Brackel  
Telefon 04185 - 58 57 32  
[bewerbung@emh.de](mailto:bewerbung@emh.de)  
[www.emh.eu/karriere](http://www.emh.eu/karriere)

Wir suchen aktive Unterstützer (w/d/m) für unsere Klient\*innen in Hamburg-Finkenwerder auf Minijob-Basis als

**Aushilfe (w/d/m) im Tagdienst und für Nachtbereitschaften**

Wir sind die Interessenvertretung für Familien mit behinderten Angehörigen und einer der großen Anbieter der Eingliederungshilfe in Hamburg. Die Wohngruppe Norderschulweg für neun Personen ist ruhig gelegen am Ende einer Sackgasse, in einem Wohnhaus für Senioren. Wenn Du Spaß daran hast unsere Klient\*innen in Ihrem Alltag zu unterstützen wie z.B. bei den Mahlzeiten, der Körperhygiene oder im Rahmen der Begleitung zum Einkaufen oder zu Arztbesuchen, dann komm zu uns.

Als Aushilfe (w/d/m) erhältst Du einen Stundenlohn in Höhe von 15,06 € im Tagdienst und für die Nachbereitschaft 12,41 €, auch für die Ruhezeiten! Du arbeitest mit modernsten personenzentrierten Konzepten. Alles Wichtige bringen wir Dir bei! **Bewirb Dich jetzt!**

**Deine Ansprechpartnerin:**  
Birgit Bannasch  
Leitung Wohngemeinschaft Norderschulweg  
Leben mit Behinderung Hamburg Sozialeinrichtungen gGmbH  
040 - 742 42 30 · [birgit.bannasch@lmbhh.de](mailto:birgit.bannasch@lmbhh.de)  
[www.lmbhh.de](http://www.lmbhh.de) · [www.wasmitmenschen.org](http://www.wasmitmenschen.org)

Wir servieren Ihnen den RUF auf dem Tablet!

**Schon Freitagabend die Zeitung von morgen lesen!**  
**WWW.NEUERRUF.DE**



# Ereignisreiches Jahr 2023

## Finkwarder Speeldeel sucht Mitglieder

■ (mk) Finkenwerder. Die Finkwarder Speeldeel blickt auf ein ereignisreiches Jahr 2023 zurück. Das Jahr hatte es in sich: Der Auszug aus der Oolen Wach, die Auslandsreise zum Midsommar nach Avesta/Schweden, der Videoreh mit Rolf Zuckwoski auf dem Halunder Jet und auf Helgoland, viele Auftritte für Lütt & Groot und zum Jahresende die Weihnachtskonzerte in der Laeiszhalle und in Finkenwerder. „Es ist schön zu sehen, dass der Verein weiterhin so lebendig ist und wir diese Freude auch nach außen tragen können“, heißt es in einer Pressemitteilung. Nun startet die Finkwarder Speeldeel mit viel Elan ins neue Jahr 2024. Wer Lust hat, Mitglied zu werden, kann zu den ersten Proben ab Mitte Januar kommen und

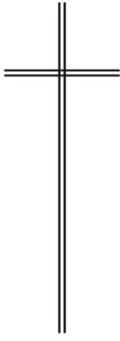


Die Finkwarder Speeldeel kann auf ein ereignisreiches Jahr 2023 zurückblicken Foto: Finkwarder Speeldeel

reinschnuppern. Es besteht die Möglichkeit, bei den Lütt oder Grooten einzusteigen und mitzumachen. Die Lütt Speeldeel probt montags von 17 bis 19 Uhr und die Grooten donnerstags von 20 bis 22 Uhr im Vereinshaus des Gartenbauvereins am Finkenwerder Westerdeich 2, 21129 Hamburg. „Wi wünscht jo all een frohes, nees un glückliches Joahr 2024!“, so Christin Nothdurft un Jana Schultzein Noom vun de Finkwarder Speeldeel.

# FAMILIENANZEIGEN

Marmstorf



Lieber Opa, vielen Dank für all die Zeit, die wir noch mit dir hatten. Wir werden dich für immer in guter Erinnerung behalten und dich niemals vergessen. Wir hoffen, dass es dir da, wo du jetzt bist, wieder gut geht. Wir vermissen dich so und sind froh deine Enkel gewesen zu sein.

Wir sind sehr traurig, und vermissen dich jede Sekunde ein Stückchen mehr...

In Liebe, deine Enkel David, Joel, Laura, Marie, Jarne, Karla, Ida und Evke

**Günter Eckmann**

\* 28. Februar 1939 † 30. Dezember 2023

Du lebst in unseren Herzen weiter.

Und immer sind da Spuren deines Lebens, Gedanken, Bilder und Augenblicke. Sie werden uns an dich erinnern, uns glücklich und traurig machen und dich nie vergessen lassen.

Wenn die Kraft zu Ende geht, ist Erlösung Gnade.

**Günter Eckmann**

\* 28. Februar 1939 † 30. Dezember 2023

Ute

Tine und Jobst mit Karla Svenja und Juanma mit Joel, David und Laura Dörte und Stephan mit Jarne und Evke Britta und Dennis mit Marie und Ida

Traueradresse:

Familie Eckmann c/o Lüdders Bestattungen Bahnhofstr. 73, 21629 Neu Wulmstorf

Die Trauerfeier mit anschließender Erdbeisetzung findet statt am Donnerstag, dem 25. Januar 2024, um 12.00 Uhr in der Kapelle des Neuen Friedhofes Harburg, Bremer Str. 236, 21077 Hamburg. Statt freundlich zugedachter Blumen bitten wir um eine Spende an den „Arbeiter-Samariter-Bund“, Spendenkonto: DE13 2005 0550 1010 3000 00, Haspa. Verwendungszweck: „ASB Kitas - Sterbefall Günter Eckmann“.

Ich gehe zu denen, die mich liebten und warte auf die, die mich lieben.

**Marcel Erichsen**

\* 21. Januar 1982 † 21. Dezember 2023

Es gibt keinen richtigen Zeitpunkt, um zu gehen. Du bleibst immer in unseren Herzen.

Deine Schwester Nadine mit André und den Kindern, Ashley und Linus

Deine Familie Erichsen, Yvonne und Nancy



Wie ich mit Moses gewesen bin, so will ich auch mit dir sein. Ich will dich nicht verlassen, noch von dir weichen. (Jos. 1,9)

Hinter'm Horizont geht's weiter... Heal the world.

Nach kurzer, schwerer Erkrankung haben wir Jutta in die Hände Gottes zurückgeben müssen. In unseren Herzen lebt sie weiter.

**Jutta Fink**

geb. Löwenberg \* 18.1.1956 † 6.1.2024

In Liebe

**Klaus-Ulrich Sabrina und Jörn Mareike und Sascha**

**Torben-Malte und Christin mit Leon** und alle Angehörigen

Die Trauerfeier mit anschließender Beisetzung findet am Donnerstag, den 25.1.2024, um 11 Uhr in der Friedhofskapelle auf dem Heidefriedhof Neugraben, Falkenbergsweg 155, 21149 Hamburg, statt.

Im Sinne von Jutta bitten wir von Blumen und Kränzen zur Beisetzung abzusehen. Stattdessen bitten wir um eine Spende für die Orgelanierung der Thomasgemeinde.

Spendenkonto: Evang.- luth. Thomasgemeinde Hausbruch DE97 5206 0410 6406 4460 00, Verwendungszweck: Orgel Jutta Fink.

Kondolenzadresse: Wallner Bestattungen, Falkenbergsweg 153, 21149 Hamburg, Stichwort: Jutta Fink.

*Ob Glück oder Leid...*

... Sie möchten andere darüber informieren?

Dafür eignen sich ganz besonders die preisgünstigen Familienanzeigen in „Der Neue RUF“.

Wir erwarten gern Ihren Anruf oder Ihren Besuch.

Du bist nicht mehr bei uns aber Du bist trotzdem überall wo wir sind. Es bleiben Deine Bilder, Deine Stimme, all die schönen Momente die wir hatten. Wir möchten lächeln, wenn wir an Dich denken.

**Georg Krause**

\* 8. März 1938 † 4. Januar 2024

Wir sind sehr traurig.

Martina und Axel Cornelia und Nick

Die Trauerfeier mit anschließender Urnenbeisetzung wird am Freitag, den 26. Januar 2024, um 12.30 Uhr in der Kapelle des Friedhofes Langenbek, Langenbeker Friedhofsweg 6, 21079 Hamburg stattfinden. Anstelle freundlich zugedachter Blumen bitten wir um eine Spende zugunsten des "Hospiz für Hamburgs Süden", Hamburger Sparkasse, IBAN: DE57 2005 0550 1262 2082 08, Stichwort: Georg Krause.

Kondolenzanschrift: Ruhelotsen Bestattungen, Schützenstraße 5-7, 21244 Buchholz, Stichwort: Georg Krause

**Fürsorge.**

Früh an die Liebsten denken, um sie später zu entlasten: BESTATTUNGSVORSORGE.

**ALBERS** BESTATTUNGEN

HH-Harburg Knoopstr. 36 (040) 77 35 62

Für sich die richtige Entscheidung zu treffen, wenn es keine Heilung mehr gibt, erfordert Mut und Vertrauen in die Familie.

**Hans-Jörg Höth**

\* 1. September 1943 † 18. Dezember 2023

Du fehlst uns – aber Du wirst den Himmel um so vieles bereichern.

Deine Inge  
Andreas und Nina  
Lena, Jonas und Mila  
Justus und Rita  
Annika und Gunnar  
Katharina und Fabien

Wir haben im Kreise von Familie und Freunden Abschied genommen.

Wir servieren Ihnen den RUF auf dem Tablet!

Schon Freitagabend die Zeitung von morgen lesen!

**WWW.NEUERRUF.DE**

Ganz schön maritim.

Die Seebestattung – eine besondere Zeremonie.

**FRITZ LEHMANN** BEERDIGUNGSGESAMTUNGSINSTITUT

040 - 77 35 36 www.fritz-lehmann.de  
Lüneburger Tor 3 • Krieterstraße 22 • Hamburg  
Geschäftsführung: Christina Knüppel

**CAR WASH SAUBER.**

**Bonushefte 10x waschen = 1 gratis**

**Innen- und Außenreinigung ab 30,-**

**NEU: Handwäsche für Wohnmobile und kleine Transporter**

**Neu Wulmstorf + Jork HH-Heimfeld**

**Textile Autowäsche**

Gründliche Hand-Vorwäsche, Unterbodenwäsche, Hochglanzpolitur mit sanftem Lammfell, 3-fach-Trocknung 15,- €

**Felgenreinigung 3,- € + Nano-Wachs 3,- €**

**inkl. Saugen**

**€12,-**

Liliencronstraße 9 | 21629 Neu Wulmstorf | Mo. - Sa. 8.00-19.00 Uhr  
 Ostfeld 19 | 21635 Jork | Mo. - Sa. 8.00-18.30 Uhr  
 Stader Straße 290 | 21075 Harburg | Mo. - Sa. 8.00-19.00 Uhr So. 13.00-18.00  
 Sonn- und feiertags geschlossen | Tel.: 01 78 / 793 85 01 | Angebot vom 20.01. - 03.02.24

## Sprechstunde mit Claudia Loss

■ (sl) Harburg. Am Donnerstag, 1. Februar, bietet die Bürgerschaftsabgeordnete Claudia Loss (SPD) wieder eine Sprechstunde an. Unter der Telefonnummer 040 22927122 ist sie von 17 bis 18 Uhr erreichbar, um mit Bürgern über Themen zu sprechen, die ihnen am Herzen liegen. Außerhalb der Sprechzeit kann man sich an ihr Abgeordnetenbüro wenden. Das Büro ist von Montag bis Donnerstag von 10 bis 15 Uhr telefonisch oder unter der E-Mail-Adresse buero@claudia-loss.de zu erreichen.

## Verkehrsbeschränkungen

■ (au) Harburg. Am Dienstag, 30. Januar, kommt es aufgrund von Arbeiten an der öffentlichen Beleuchtung von 9 bis 12 Uhr auf der Buxtehuder Straße zwischen Großer Schippsee und Neue Straße zu einer Verkehrsbeschränkung. Zur Durchführung werden in der Buxtehuder Straße auf Höhe der Einmündung zum Schloßmühlendamm die jeweils linken Geradeausfahrstreifen gesperrt, sodass je Richtung noch ein Fahrstreifen zur Verfügung bleibt.

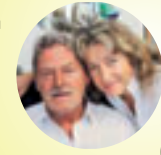
## Gesuchter Mann mit fremder Fahrkarte

■ (sl) Harburg. Am vergangenen Freitag, 12. Januar, ging der Polizei ganz zufällig ein gesuchter Mann ins Netz. Der 35-Jährige war mit der Regionalbahn auf dem Weg von Bremen nach Harburg. Bei der Fahrkartenkontrolle zeigte er ein gültiges Deutschlandticket, konnte sich aber nicht ausweisen. Eine anschließende Personenkontrolle durch die Harburger Polizei ergab, dass der Mann mit einer fremden Fahrkarte unterwegs war und darüber hinaus noch gesucht wurde, weil er wegen Trunkenheit im Verkehr noch eine Geldstrafe in Höhe von 160 Euro abbüßen musste. Da er das Geld nicht aufbringen konnte, rief er einen Freund an, der den Betrag zahlte und dem 35-Jährigen damit eine 16-tägige Ersatzfreiheitsstrafe ersparte. Jetzt hat der Falschfahrer ein neues Verfahren vor sich: „Erschleichen von Leistung und Betrug“.

Haben Sie eine Meinung zu aktuellen Themen, die Sie uns gerne mitteilen möchten:

**Der Neue RUF**  
**Cuxhavener Straße 265 b**  
**21149 Hamburg**  
**redaktion@neueruf.de**

**GOLD- & SILBER-ANKAUF**  
 24 Jahre  
 Juwelier Kosche – über 45.000 zufriedene Kunden



Sofort Bargeld für Ihren nicht mehr benötigten Goldschmuck

**ZAHNGOLD**  
 in jedem Zustand!  
 Kleine und große Mengen.

Juwelier Kosche · Am Harburger Bahnhof · (gegenüber dem Phoenix Center) Moorstr. 9 · Rechter Eingang  
 Tel. 040 / 32310355 · Mo.-Fr. 10-18

# Großer Schulcampus entsteht am Hanhoopsfeld

## Neue Grundschule soll 2027 fertig sein

Fortsetzung von Seite 1

Gerade an einem so großen Schulstandort braucht es ausreichend Spiel- und Bewegungsflächen – und zwar draußen und nicht in Sporthallen“, meutert die CDU-Bürgerschaftsabgeordnete Birgit Stöver. Der Bezirksabgeordnete Michael Schaefer hingegen sorgt sich, dass allein schon die Größe des kommenden Campus' Konfliktpotenzial birgt. „Nach der Erweiterung der Schulen werden dort auch ohne Grund-

schule schon weit über 2.000 Schülerinnen und Schüler gemeinsam zur Schule gehen. Die Sechszügigkeit der Lessing-Stadteilschule wird schon heute überschritten. Konflikte sind bei so riesigen Schulgemeinschaften gar nicht zu verhindern“, so Michael Schaefer. Für die BSB ist das allerdings kein Argument. Die Zusammenlegung hätte bisher ganz prima geklappt und in den letzten Jahren sei eine echte Schulgemeinschaft entstanden, wie

es an den vorherigen zwei „beziehungsweise drei Standorten so nicht möglich war“, heißt es aus der BSB. „Über die Anzahl der Konflikte an neuen Standorten liegen keine Daten vor. Im Rahmen der Planungen für den Neubau der Grundschule werden geeignete pädagogische Konzepte entwickelt werden, die die Schülerinnen und Schüler auf einen nachbarschaftlichen und respektvollen Umgang miteinander vorbereiten“, so das Statement der BSB weiter.

# SAGA muss Wohnungstausch unkomplizierter machen!

## Die Linke fordert mehr Entgegenkommen

■ (mk) Harburg. „Dass in Hamburg aufgrund der schlechten Wohnungsbaupolitik Wohnungsnot herrscht, ist bekannt. Das Problem wird aber in Zusammenspiel mit den extrem hohen Mieten noch zusätzlich verschärft, wenn die städtische Wohnungsbaugesellschaft SAGA den Wohnungstausch erschwert, beziehungsweise ihn gar kategorisch ausschließt“, sagt Jörn Lohmann, Fraktionsvorsitzender der DIE LINKE in der Harburger Bezirksversammlung. Konkret geht es um einen Fall, der im Hamburger Abendblatt geschildert wurde: Ein Wilhelmsburger SAGA-Mieter suchte eine kleinere Wohnung und hatte auch schon Tauschpartner gefunden. Die SAGA lehnte allerdings ab. Die Koordination bei einem gleichzeitigen Umzug von Mietern sei problematisch, denn die notwendige Kontrolle der Elektrik und Renovierungsarbeiten seien dann nicht machbar. „Private Initiative ist bei der SAGA nicht gewünscht“, stellt Lohmann fest. „Bei anderen Wohnungsbaugesellschaften ist es doch auch möglich, die Wohnungen unter Mietern zu tauschen – warum also nicht bei der SAGA? Damit würde sie einen Beitrag zur Entspannung des Hamburger Wohnungsmarktes leisten.“ Denn schließlich gibt es viele Men-



„Private Initiative ist bei der SAGA nicht gewünscht“, stellt Jörn Lohmann fest  
 Foto: Die Linke

schmen, deren Lebenssituation sich ändert und damit auch ihre Wohnbedürfnisse, weil sich die Familie vergrößert oder durch Trennung oder Tod verkleinert. „Die städtische Wohnungsbaugesellschaft SAGA sollte mit gutem Beispiel vorangehen und den Wohnungstausch erleichtern“, sagt Lohmann. Die DIE LINKE hat deshalb in der Bezirksversammlung den Antrag gestellt, dass Mitarbeiter der SAGA Unternehmensgruppe in den Stadtentwicklungsausschuss eingeladen werden. „Dort sollen sie über

Möglichkeiten berichten, wie der Wohnungstausch innerhalb der SAGA-Zuständigkeit einfacher als bisher, beziehungsweise überhaupt erst einmal gestaltet werden kann“, so Lohmann. Zusätzlich sollen Mitarbeiter des Mietervereins zu Harburg eingeladen werden, die aus ihrer Sicht über Wohnungstausch als Potenzial berichten, um den Wohnungsmarkt zu entspannen sowie über Möglichkeiten der unkomplizierten Abwicklung des Tausches, sowohl allgemein als auch speziell bei der SAGA.

**EISVOGEL BAR-RESTAURANT AM SEE**

**EISSTOCKSCHIESSEN FEBRUAR SPECIAL**

Vom 01. Februar 2024 bis einschließlich 29. Februar 2024 vermieten wir die Eisstockbahn anstatt für 175 € p. 1,5 Std. ab 85 € p. 1,5 Std.

Ein toller Spaß für Jung & Alt.  
 Perfekt also für Junggesellenabschiede, Firmenevents oder Geburtstagsfeiern.

Egal bei welchem Wetter, auf unserer Kunststoffbahn mit 14 Meter Länge im überdachten Bereich kann man immer spielen.

Sie wollen eine Feier oder Firmenevent veranstalten?  
 Preise, Zeiten und mehr Infos finden Sie auf unserer Homepage

Eisvogel Restaurant | Am Neuländer Baggerteich 3 | 21079 Hamburg  
 Tel.: +49 (0)160 571 28 23 | [www.eisvogel-restaurant.de](http://www.eisvogel-restaurant.de) | [info@eisvogel-restaurant.de](mailto:info@eisvogel-restaurant.de)

**ANSTATT 175,- € ab 85,- € IM FEBRUAR**

# Baubeginn der A26 Ost? In Moorburg regt sich Widerstand

## Bürgerversammlung am 23. Januar

■ (au) Moorburg/Wilhelmsburg. Am Dienstag, 23. Januar, lädt der Runde Tisch Moorburg um 19 Uhr zu einer öffentlichen, außerordentlichen Bürgerversammlung in die Pausenhalle der ehemaligen Grundschule, Moorburger Elbdeich 249, ein. Auch die Vorsitzenden von BUND, Sabine Sommer und NABU, Malte Siegert werden erwartet und beantworten Fragen – zum Beispiel zur ihrer potenziellen Klage gegen die umstrittene Autobahn. Der Hintergrund: Am 20.12.2023 wurde der Planfeststellungsbeschluss für den ersten Bauabschnitt der A26 Ost erlassen (der Neue RUF berichtete). Die Bauvorbereitung zu diesem Autobahnabschnitt könnte nun jederzeit starten. „Wir in Moorburg stehen richtig unter Schock“, sagt Lisa-Mia Schaich vom Runden Tisch Moorburg. „Es geht hier nicht nur um ein wunderschönes Dorf mit enormem Ausbaupotenzial. Es geht vor allem um eine Entscheidung, die in Zeiten von Klimakrise und Überschwemmungen absolut nicht mehr zeitgemäß ist!“, so die Anwohnerin und Aktivistin weiter. Der Abschnitt A26 Ost ist nicht einmal zehn Kilometer lang, gehöre aber mit den veranschlagten Kosten von über zwei Milliarden Euro zu den teuersten Autobahnen Deutschlands. Bei nahezu der gesamten Strecke handele es sich um sogenannten „außergewöhnlichen Straßenbau“. Sie beinhaltet eine Brücke, die höher als die Köhlbrandbrücke sein wird, ein unterirdisches Autobahndreieck und verschiedene Hochebenen, damit die vielen Bahnstrecken überfahren wer-



Bereits seit Jahren protestieren die Gegner der A 26-Ost gegen den Bau der Autobahn, wie hier auf dem Rathausmarkt im Mai 2020 Foto: Thomas Dröse

den können. Ziel dieser aufwändigen Baumaßnahme ist die Verbindung zwischen der A1 und der A7. „Und das, obwohl eine fast identische Strecke über die marode Köhlbrandbrücke sowieso erneuert werden muss“, gibt Lisa-Mia Schaich zu bedenken. „Wer soll diese beiden Mammutprojekte eigentlich zahlen?“ Auch Umweltverbände wie BUND und NABU schlagen Alarm und prüfen gerade eine entsprechende Klage. Rund 40 Hektar wertvolle Biotopfläche seien durch den Autobahnbau bedroht, so die Umweltschützer. Gerade in einer Großstadt seien unversiegelte Flächen mit hohem ökologischem Wert von immenser Bedeutung für die Kühlung und Sauberkeit der Luft, aber auch für die „Schwammfunktion“ bei Starkregen und Hochwasser. Und: Für die Erhaltung der Artenvielfalt. Die bedrohten Moorflächen seien nicht

nur wichtige CO2-Speicher, sondern auch Lebens- und Brutraum für viele seltene Tier- und Pflanzenarten. „Die Erde erwärmt sich in rasantem Tempo und wir bauen diese auf allen Ebenen klimaschädliche Autobahn, damit noch mehr Menschen Auto fahren und die Elbbrücken und die Stadt verstopfen?“, fragt Schaich und fordert: „Das Geld sollte aus meiner Sicht lieber für den Ausbau des Öffentlichen Personennahverkehrs (ÖPNV) genutzt werden, damit auch Menschen ohne Auto in Zukunft mobil sein können.“ Diese und andere Argumente können Interessierte am 23. Januar bei der außerordentlichen Bürgerversammlung austauschen. „Wir vom Runde Tisch Moorburg laden herzlich dazu ein! Wir möchten gemeinsam schauen, wie wir die mögliche Klage der Naturschutzverbände unterstützen können“, sagt Schaich.