



**ULRICH & ULRICH**  
IMMOBILIEN

Werteinschätzung  
Ihrer Immobilie  
**KOSTENFREI**

04105 - 55 59 55  
www.ulrich-ulrich.de

# der neue RUF

## SÜDERELBE

Nr. 9 | 71. Jahrgang | 6. März 2021

Die Lokalzeitung  
zum Wochenende

Bobeck Medienmanagement GmbH | Telefon (040) 70 10 17 0 | Telefax (040) 702 50 14 | info@neurruf.de | www.neurruf.de

**CLICK/CALL&COLLECT NUTZEN**  
...und trotz Lockdown das Traumbike finden!

Zur Probefahrt bitte anmelden!

1. Traumbike online aussuchen
2. Per E-mail oder telefonisch beraten werden und bestellen  
www.info@hauschild-zweiradexperte.de  
040 700 078 1  
0176 45894609
3. Bike bei uns abholen oder liefern lassen

**HAUSCHILD**  
Das Zweirad EXPERTE  
Inhaber: Hans Heinrich Hauschild  
Hauptstraße 44 • 21629 Neu Wulmstorf  
www.hauschild-zweiradexperte.de

**NEUES ZUM ALDI PREIS: ENTDECKEN SIE VIELE ANGEBOTE IN UNSEREM MAGAZIN UND AUF ALDI-NORD.DE**

Jeden Tag besonders – einfach ALDI.

**FISCHBEK**  
Der TV Fischbek, der 2021 sein 100-jähriges Jubiläum feiert, engagiert sich in der Region sowohl auf sportlichem als auch sozialem Gebiet.

Mehr Informationen auf Seite 7

**FINKENWERDER**  
Fußball: Als die Pinguine unter die Räder gerieten. Über diese und weitere Histörchen aus dem Amateur-Fußball erzählt eine Neuerscheinung.

Lesen Sie auf Seite 11

**NEU WULMSTORF**  
Die SPD knüpft ihre Zustimmung zum Neubau-Projekt am Kirchberg an bestimmte Bedingungen wie beispielsweise den Bau einer Seniorenwohnanlage.

Erfahren Sie mehr auf Seite 16

**mömax**  
Alle Infos finden Sie unter: mömax.de

## Wir haben WIEDER GEÖFFNET!

— in vielen Filialen in ganz Deutschland —

**Sicher einkaufen**  
Bitte Abstand halten und Maske tragen!

Inzidenz < 50: Filiale geöffnet in allen Abteilungen sicher einkaufen!  
Inzidenz 50-100: „Call & Meet“: in allen Abteilungen mit Termin sicher einkaufen!

**EINKAUFSGUTSCHEIN**  
**-30%**  
bei Kauf von vielen Möbeln

Ob Glück oder Leid... Sie möchten andere darüber informieren? Dafür eignen sich ganz besonders die preisgünstigen **Familienanzeigen** in „Der Neue RUF“.

Wir erwarten gern Ihren Anruf oder Ihren Besuch.

**15 Jahre in Harburg Restaurant MEDITERRAN**

Alle Gerichte zum Abholen Außer Haus Do.-So. 12.-21 Uhr

**UNSERE BESTSELLER**  
**DUBROVNIK PLATTE FÜR 2 PERSONEN**  
2x Schweinefilet, 2x Schnitzel, 2x Hacksteak gefüllt mit Schafskäse, 2x Cevapcici, 2x Speck, Reis, Kroketten und Gemüse  
Pro Person € 19,90 € 15,90

**GYROS XXL** mit Tzatziki und Pommes frites € 14,90  
**HALBE ENTE** ohne Knochen mit Rotkohl u. Kroketten € 17,90  
**SPARERIBS XXL** mit Country-Kartoffeln € 16,90

**IM MÄRZ 20% AUF 20 GERICHTE!**

MEDAILLON-TELLER „Casablanca“ m. Kroketten u. Baguette	€ 15,90	€ 12,70
GEFÜLLTES HACKSTEAK „Paphos“ mit Reis und Pommes	€ 15,90	€ 12,70
PIRATENTELLER Schnitzel, Kotelett, Nackensteak u. Pommes	€ 14,90	€ 11,90
PUTENSTEAK „Bari“ mit Gemüse u. Pommes frites	€ 14,90	€ 11,90
RUMPSTEAK „La Viletta“ mit einer Folienkartoffel u. Baguette	€ 21,90	€ 17,50
METAXA FILETTELLER mit Gemüse, Metaxsaucen u. Kroketten	€ 15,90	€ 12,70
LEBER nach „Bauern-Art“ mit Salzkartoffeln und Reis	€ 12,90	€ 10,30

...UND NATÜRLICH VIELES MEHR AUS UNSERER KARTE!

Winsener Straße 152 · 21077 Hamburg  
Tel. 040/ 700 11 450 · www.mediterran-harburg.de  
Bestellungen auch per Handy: 0171 3128267

## „Das Ding muss weg oder rot blinken!“

### Falsch eingestelltes Dialogdisplay sorgte für Ärger

■ (mk) Neu Wulmstorf. Die Straße Mullhörn in Elstorf ist als Spielstraße ausgewiesen. Das bedeutet, dass Fahrzeuge hier nur mit einer Geschwindigkeit bis elf km/h unterwegs sein dürften. Neuer RUF-Leser Marc Jahn traute seinen Augen nicht, als er hier vor Kurzem einer mobilen Geschwindigkeitsanzeige (Dialogdisplay) gewahr wurde, die anscheinend falsch eingestellt war. Jahn: „In Spielstraßen gilt eine Höchstgeschwindigkeit von 7 bis 11 km/h, allerdings leuchtet die Anzeigetafel grün auf, wenn man schneller unterwegs ist. Dabei müsste sie aber bei einer Geschwindigkeits-übertretung als Warnung rot leuchten. Und das ist nicht alles: Neben den grünen Zahlen blinkt auch noch ein Smiley auf. Mit diesen positiv besetzten Zeichen wird zu schnell fahrenden Verkehrsteilnehmern noch signalisiert, dass sie alles richtig machen. Das ist gefährlich. Das Ding muss weg oder rot blinken.“

Seiner Meinung nach wäre die Anlage wohl für Tempo 30-Zonen ausgelegt. Bei den zuständigen Stellen hätten Anlieger die falsch eingestellte Tafel moniert. Daraufhin sei die Anlage um ein paar Meter versetzt worden, aber an der falschen Anzeige habe sich nichts verändert, so Jahn. Dieser erklärt, dass durch die Straße auch zahlreiche Paket-zusteller fahren würden, die sich nicht an Geschwindigkeitsbegrenzung hielten. Allein deswegen wäre ein funktionierende Anlage schon vonnöten. Im aktuellen Zustand sei die Anzeige nicht nur unverantwortlich, sondern auch eine Steuerver-schwendung, kritisiert Jahn.

Der Neue RUF fragte bei der zuständigen Gemeinde Neu Wulmstorf



Das Dialogdisplay im Mullhörn soll nun laut Aussage der Gemeinde Neu Wulmstorf richtig funktionieren  
Foto: Marc Jahn

nach. Diese bestätigte die Falschein-stellung des Dialogdisplays und entschuldigte sich dafür. „Leider lag ein technischer Defekt vor, sodass eine Verbindung zur Umstellung der Anzei-gung nicht möglich war. Das Dis-play wurde nun noch einmal umge-hängt. Ich war gerade vor Ort und

habe es entsprechend der dort vor-gesehenen Geschwindigkeit ange-passt“, versicherte Laura Peters vom Fachdienst „Ordnung“ der Gemeinde Neu Wulmstorf.

## Raus aus dem Lockdown!

■ (mk) Neugraben. Ab dem 8. März können in Hamburg Buch-handlungen, Blumengeschäfte und Gartenmärkte mit entspre-chenden Hygienekonzepten so-wie einer Begrenzung von einer Kundin bzw. einem Kunden pro 10 m<sup>2</sup> Verkaufsfläche öffnen. Ab 800 m<sup>2</sup> Verkaufsfläche dür-fen pro 20 m<sup>2</sup> eine Kundin bzw. ein Kunde den Laden betreten. Baumärkte dürfen unter den gleichen Bedingungen nur ihre abgegrenzten Gartencenter-Bereiche öffnen.

Alle anderen Bereiche des Einzelhandels dürfen nach dem Prinzip „click & meet“ und unter Beachtung der Hygiene- und Schutzkonzeptpflicht öffnen. Mit vorheriger Terminbuchung darf eine Kundin bzw. ein Kunde pro 40 m<sup>2</sup> Verkaufsfläche den Laden betreten („Terminshopping“). Darüber hinaus können auch Museen, Gedenkstätten, Galle-rien, Ausstellungshäuser, zoo-logische Gärten und Ausstel-lungen sowie Tierparks öffnen, sofern sie eine Terminbuchung und ein Einlassmanagement sicherstellen. Auch hier gelten die üblichen Hygienevorgaben, die Pflicht zum Erheben von Kon-taktdaten sowie zum Tragen von medizinischen Masken in Innen-räumen.

Bisher noch geschlossene kör-pernahe Dienstleistungsbetriebe können ebenfalls mit entspre-chenden Hygienekonzepten wieder öffnen. Zunächst dürfen nur Dienstleistungen angebo-ten werden, bei denen die Kun-dinnen und Kunden eine Maske tragen können, heißt es unter anderem in einer Pressemitteil-ung des Senates.

**MITSUBISHI MOTORS**  
Outlander Spirit Edition 110kW (150PS)

- 7 Airbags
- Alufelgen
- Smart Link Media System
- Rückfahrkamera
- Klimaautomatik
- Sitzheizung vorne

**23.990,-** EURO

**5 JAHRE HERSTELLER GARANTIE\***

\* 5 Jahre Hersteller-garantie bis 100.000 km. Details unter www.mitsubishi-motors.de/garantie.

**Outlander Spirit Edition Benziner 110 kW (150PS)**  
Kraftstoffverbrauch (l/100km) innerorts 9,2; außerorts 6,2; kombiniert 7,3.  
CO<sub>2</sub> Emission kombiniert: 167 (g/km). Effizienzklasse D

**Mitsubishi in der City-Süd:**  
**B. Sperling & Sohn GmbH**  
Wendenstraße 274-278  
20537 Hamburg  
Tel: 040 - 25 17 24-10  
www.mitsubishi-hamburg-sperling.de

**CLICK & COLLECT**  
in der Harburger City

**BLEIBEN SIE GESUND**

Unterstützen Sie die lokalen Geschäfte in Harburg. Bestellen Sie Ihre Waren online oder per Telefon und holen Sie sie dann einfach ab.

**HARBURG CITYMANAGEMENT**



### Unser Team für Ihre Geschäftsanzeigen



**Jens Kalkowski**  
Verlagsleitung  
Tel. 040 70101715  
j.kalkowski@neueruf.de



**Uwe Sakowski**  
Medienberater  
Tel. 040 70101730  
u.sakowski@neueruf.de



**Carmen Steinert**  
Medienberaterin  
Tel. 040 70101732  
c.steinert@neueruf.de



### Weitere Sprechstundentermine

■ (mk) Neu Wulmstorf. Im Januar hatte Kontaktbeamtin Melanie Kanebley erstmalig mehrere Telefonsprechstunden angeboten. Die Sprechstunden wurden gut angenommen und sollen nun fortgesetzt werden. „Ich freue mich, dass ich das Projekt weiterführen darf. Gerade jetzt merke ich, dass die Bürgerinnen und Bürger mehr Gesprächsbedarf haben. Dafür möchte ich gerne zur Verfügung stehen“, so Kanebley. Die Folgetermine finden jeden Donnerstag im März (11.03., 18.03., 25.03.2021), jeweils von 15 bis 18 Uhr, unter der Telefonnummer 040 3344199-19 statt. Die Kontaktbeamtin ist unter der E-Mail-Adresse melanie.kanebley@polizei.niedersachsen.de erreichbar.

### „Highlights Schottland“ RUF verlost Exemplare des Bildbandes

■ (mk) Hamburg. Für alle, deren Urlaub dieses Jahr ausgefallen ist oder die bereits die nächste, unbeschwerte Reise planen: Die beliebte Highlights-Reihe des Bruckmann Verlags wurde unter anderem um die Destination Schottland von Peter Sahla & Petra Woebke ergänzt. Der Bildband ist die perfekte Inspirationsquelle und informiert detailliert über ein mögliches Urlaubsziel nach der Corona-Krise. Im Bildband „Highlights Schottland“ erfährt man mehr über 50 potenzielle Highlights – mit zahlreichen Insider-Tipps, nützlichen Adressen und Routenvorschlägen. Klar, die viktorianische Hauptstadt Edinburgh muss man besuchen und am hippen Glasgow kommt auch niemand vorbei. Aber was hat eigentlich Aberdeen? Und wie genau wird man zum Highlander? Und wann stehen die Chancen am besten, das Ungeheuer Loch Ness im gleichnamigen See zu erspähen? Das und noch viel mehr verrät dieser Highlights-Bildband über Schottland. Achtung:



Der Neue RUF verlost mehrere Exemplare des Bildbandes „Highlights Schottland“.

Der Neue RUF verlost mehrere Exemplare des Bildbandes „Highlights Schottland“

Foto: Bruckmann

lights Schottland“. An der Verlosung nimmt teil, wer bis zum 10. März 2021 eine E-Mail mit dem Betreff „Schottland“ an m.koltermann@neueruf.de oder eine Postkarte mit Namen, ausführlicher Adresse und Telefonnummer an der Neue RUF, Cuxhavener Straße 265b, 21149 Hamburg schickt. Der Rechtsweg ist wie immer ausgeschlossen. Viel Glück!

### Für Anfänger wie Fortgeschrittene Kurs „Alles Farbe“ startet online

■ (mk) Neugraben. Das Kulturhaus Süderelbe konnte sein Sommersemester coronabedingt nicht wie üblich Anfang Februar beginnen. Einige Kurse werden dennoch virtuell stattfinden können. Künstlerin Gabriele Wendland beispielsweise hat ihren Kurs für die Dauer des Lockdowns umgestellt: sie unterrichtet ihre Kursteilnehmer in „Alles Farbe“ dienstags von 11 bis 13.30 Uhr via Online-Anbieter „Zoom“. Der Kurs ist für Anfänger wie Fortgeschrittene geeignet. Der Kursgebühr beträgt 135 Euro, je nach Teilnehmerzahl für 12-16 Termine. Eine „Schnupperstunde“ kann vereinbart werden. Anmeldung bitte unter Telefon 040 7967222 oder per E-Mail an info@kulturhaus-suederelbe.de. Auch der Kurs Energy-Dance&Yoga, donnerstags von 19.30 bis 21.30 Uhr und Tanztrainings für Kinder mit der Tanzcompagnie Süderelbe laufen vorerst online weiter. Ausführliche Informationen zu Kursangebot, Veranstaltungen und Projekten sind zu finden unter www.kulturhaus-suederelbe.de.



Künstlerin Gabriele Wendland (hier ihre Arbeit „Festivalhunger“ von 2019) hat ihren Kurs für die Dauer des Lockdowns umgestellt: sie unterrichtet ihre Kursteilnehmer in „Alles Farbe“ dienstags von 11 bis 13.30 Uhr via Online-Anbieter „Zoom“.

Foto: Gabriele Wendland

Die Spielvereinigung Este 06/70 e.V. lädt ein zur

## Jahreshauptversammlung

am 26. März 2021 um 19.00 Uhr  
Ort: Online (virtuelles Meeting)  
Tagesthemen nach § 7 der Satzung  
Anträge bis 18. März 2021 an den Vorstand.  
Anmeldung erforderlich via Website  
(ab 10.03.2021) <https://este0670.de/>  
Mit sportlichen Grüßen – Der Vorstand

[www.marktplatz-suederelbe.de](http://www.marktplatz-suederelbe.de)

## Ausblick auf das Jahr im Mühlenmuseum Moissburg.

Veranstaltungen 2021:

- Deutscher Mühlentag  
24. Mai, 11–17 Uhr
- Plattdeutscher Mühlenschnack  
jeden letzten Freitag im Monat,  
15–17 Uhr
- Konzert der Heckenrosen  
4. Juni, 19.30 Uhr
- Moissburger Mühlenfest  
19. September, 11–17 Uhr

[www.muehlenmuseum-moissburg.de](http://www.muehlenmuseum-moissburg.de)

Mühlenmuseum Moissburg  
Eintritt frei unter 18 Jahren



## Schlachtfest bei ALDAG



vom 8.3. bis 20.3.2021

### „Die Anderen“ als Zoom-Konferenz

Online-Theaterstück und Workshop im Kulturhaus Süderelbe

■ (mk) Neugraben. Im Rahmen der Internationalen Wochen gegen Rassismus lädt das Kulturhaus Süderelbe am 19. März ab 17 Uhr zu einer digitalen Veranstaltung ein, die offen für alle ist: Das Theaterstück „DIE ANDEREN“ mit anschließendem Workshop zum Thema (Alltags)Rassismus und „Othering“. Rassismus lässt sich auflösen, wenn wir erkennen, dass wir hinter der äußeren Fassade alle gleich sind. Wenn ich mich im Anderen wiedererkenne, dann wird es schwer, zu hassen. Der interaktive Online-Workshop bietet allen Teilnehmern, unabhängig vom sozialen und kulturellen Hintergrund, die Möglichkeit, sich mit den Figuren zu identifizieren. Film & Workshop eignen sich für Personen ab Klassenstufe 7 und richtet sich als offenes Angebot an alle Interessierten. Ermutigung, Wertschätzung und konstruktiver Umgang mit Herausforderungen – gerade während dieser Pandemie – soll kultureller Austausch und positive Selbsterfahrung weiterhin zugänglich gemacht werden, heißt es in einer Pressemitteilung des Kulturhauses Süderelbe. Anmeldung über [info@kulturhaus-suederelbe.de](mailto:info@kulturhaus-suederelbe.de) (Begrenzte Teilnehmerzahl) Präsentiert vom: [www.theater-swt.de](http://www.theater-swt.de)



Im Rahmen der Internationalen Wochen gegen Rassismus lädt das Kulturhaus Süderelbe zum Online-Theaterstück „Die Anderen“ mit anschließendem Workshop ein

Foto: Kulturhaus Süderelbe

### Traditionelles Schlachtfest in unserem Bistro

- Montag, 8.3.**  
Schweinenacknbraten mit Rotkohl, Soße, Kartoffeln oder Klößen ... 6,50 €
- Dienstag, 9.3.**  
Kotelett vom Jungschweinrücken mit Rahmkarotten, Soße, Salz- oder Bratkartoffeln ... 6,80 €  
Hackbraten, Soße, Karotten und Erbsen in Rahm, Püree oder Salzkartoffeln ... 5,90 €
- Mittwoch, 10.3.**  
Spanferkel, Bayerisches Kraut, Soße und Semmelknödel ... 7,90 €  
Bratwurst grob oder fein mit Schmorkraut, Soße, Püree oder Salzkartoffeln ... 5,50 €
- Donnerstag, 11.3.**  
Kohlroulade mit Specksoße und Kartoffeln ... 6,50 €  
Birnen, Bohnen und Speck mit Kartoffeln ... 5,90 €
- Freitag, 12.3.**  
Forelle „Müllerin“, Kartoffeln, Sahnemeerrettich und Salat an Rahm ... 7,90 €
- Montag, 15.3.**  
Jungschweinrückenbraten mit Spargel in Rahm, Salzkartoffeln ... 6,90 €
- Dienstag, 16.3.**  
Gefüllter Speißbraten mit Speckbohnen, Soße und Salz- oder Bratkartoffeln ... 6,50 €  
Grützwurst, hell und dunkel mit Apfelmus, Püree oder Kartoffeln ... 5,20 €
- Mittwoch, 17.3.**  
Spanferkel, Bayerisches Kraut, Soße und Semmelknödel ... 7,90 €
- Donnerstag, 18.3.**  
Schweineleber mit Zwiebelsoße, Püree oder Kartoffeln und Apfelmus ... 6,20 €  
Schweinefilet in Pfefferrahm, Gratin, Brokkoli mit Mandelbutter ... 6,80 €
- Freitag, 19.3.**  
Scholle „Finkenwerder Art“, Kartoffelsalat mit Mayonnaise oder Speck ... 8,50 €  
Nackensteak mit fr. Champignons und Zwiebeln, Soße und Kartoffelspalten ... 6,50 €

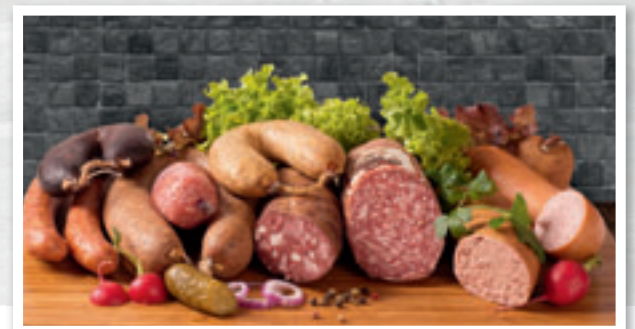
Nur Außer-Haus-Verkauf

### Schlachtfest – Vielfalt und Genuss

Zu unserem traditionellen Schlachtfest präsentieren wir Ihnen unsere Hausmacher Wurstsorten und verschiedene Braten. In unserer modernen Produktion im Alten Land arbeiten wir nach alten Rezepturen und in handwerklicher Tradition. Wir verbinden unser Fleischerwissen mit neuester Technik für hausgemachte Qualität, die man schmeckt.

### Unsere Angebote vom 8. bis 20. März 2021

- Krustenbraten aus der Schulter ..... 1 kg ... 7,90 €  
Haxe frisch und gepökelt ..... 1 kg ... 3,99 €  
Schweinenacknbraten ohne Knochen ..... 1 kg ... 6,99 €  
Grützwurst ..... 100 g ... 0,79 €  
Frisches Mett ..... 100 g ... 0,89 €  
Bratwurst grob und fein ..... 100 g ... 0,89 €  
Sauerfleisch vom Nacken ..... Stück ... 2,20 €  
Bauch ..... Stück ... 1,50 €





# „Können nicht vorrangig Gegenstand von Vereinbarungen mit einer Bürgerinitiative sein“

## CDU übt Kritik an Ergänzungen des Bürgervertrages

■ (mk) Neugraben. Das Verhandlungsergebnis über ergänzende Vereinbarungen zwischen Sozialbehörde und der Bürgerinitiative Neugraben-Fischbek (BIMF) im Hinblick auf die öffentlich-rechtliche Unterbringung von geflüchteten und wohnungslosen Personen in Süderelbe schlägt nach wie vor hohe Wellen. Nach SPD und Grünen meldete nun auch die CDU in einer Stellungnahme Kritik an: Die neu gefasste Vereinbarung enthalte in erheblichem Umfang auch Aussagen und Festlegungen, die über die Unterbringung von betroffenen Personen hinausgehen und in weiten Teilbereichen in die ausschließlichen Zuständigkeitsbereiche anderer Fachbehörden und insbesondere der Bezirksversammlung eingreifen, bemängelt die CDU. Bestimmte Aspekte trage die CDU jedoch mit. „Zu den einzelnen Positionen kann die CDU Fraktion die Verlängerung der Unterkunft Cuxhavener Straße 564 über das bisher vereinbarte Schließungsdatum im März 2021 hinaus mittragen. Dieses darf allerdings keinesfalls Ende März 2023 nochmals verlängert werden. Die Reduzierung der Platzanzahl in den Unterkünften Am Röhrich und Neuenfelder Fährdeich ist in Hinblick auf die Gesamtbelastung der Teilbereiche in Fischbek und insbesondere in Neuenfelde ein Fortschritt.“ Es sei allerdings zu beanstanden, dass die Fachbehörde dadurch, dass die



Die Demontage der Unterkünfte Am Aschenland I geht weiter  
Foto: W. Marsand

Nutzung auch wieder erweitert werden könne, konkrete Planungen für die Entwicklung der Teilbereiche für mehrere Jahre blockiere. Die endgültige Aufgabe eines Häuserblocks Plaggenmoor und die Außerbetriebnahme der Unterkunft Am Aschenland I sei erfreulich, so die CDU. Aber dann geht die CDU in den Angriffsmodus über: „Die weiteren Verhandlungsergebnisse zeigen jedoch, dass mit der Erneuerung und Fortführung der Vereinbarung auch in die Bereiche Bildung, Gesundheit, Sozial- und Infrastruktur usw. eingegriffen wird. Diese Bereiche können aus Sicht der CDU Fraktion nicht vorrangig Gegenstand von Vereinbarungen mit einer Bürgerinitiative sein. Insoweit kann die Sozialbehörde zum derzeitigen Zeitpunkt allenfalls unverbindliche Absichtserklärungen für

die Ortsteile abgeben.“ Über die Zwischennutzung frei werdender Raumkapazitäten, beispielsweise für Bildungs- und Kulturangebote, wäre nicht in einer derartigen Vereinbarung, sondern unter Beteiligung der Bezirksversammlung zu entscheiden. Insbesondere auch die schulische Entwicklung in Neugraben Fischbek wäre von erheblichem Interesse für alle Bürger. Diese seien daher in die entsprechenden Überlegungen einzubeziehen, was ausschließlich über die legitimierte Bezirksversammlung geschehen kann, stellt die CDU klar. Insoweit reiche es auch nicht aus, einen fachlichen Koordinator für Schulaus- und -neubau zu bestellen. Vielmehr wäre insoweit die Umsetzung eines aktualisierten Schulentwicklungsplanes erforderlich, heißt es in der Stellungnahme.

Auch die Frage einer medizinischen Versorgung im Bereich Neugraben-Fischbek stelle laut CDU eine weit über das hier behandelte Thema hinausgehende Frage dar, und könne daher nur im Rahmen von Erörterungen mit der Kassenärztlichen Vereinigung und der Bezirksversammlung beschlossen werden. Die CDU-Fraktion weise darauf hin, dass die Bezirksversammlung seinerzeit 2016 dem Abschluss eines regionalen Bürgervertrages ausdrücklich nicht zugestimmt habe, weil schon damals klar gewesen wäre, dass Zusagen oder Vereinbarungen weit über die Kompetenzen der Vertragspartner hinausgehen würden. Dieses habe sich bis zum heutigen Tage nicht geändert, so die CDU. Zwischenzeitlich gehen die Demontearbeiten auf dem Areal Am Aschenland I weiter. Inneneinrichtungen, Strom- und Wasserleitungen sind entfernt worden. Auch die Dächer wurden bereits abmontiert. Die einzelnen Module der Gebäude werden nun nach Winsen transportiert, wo sie zwischengelagert werden. Laut Bürgervertrag von 2016 endete die Nutzung der Fläche Ende 2020 fünf Jahre nach Inbetriebnahme. Auf dem Grundstück der Einrichtung sei Wohnbebauung für Reihen- und Einfamilienhäuser durch die IBA Hamburg GmbH (IBA) geplant, hatte die Sozialbehörde Ende 2020 mitgeteilt.

## 473.000 Euro für Planungen

### Rückhaltebecken noch nicht in Angriff genommen

■ (mk) Neugraben. Der CDU-Bezirksabgeordnete Lars Frommann hatte beim Bezirksamt Harburg angefragt, wie es um die Planungen zur Verringerung der Überschwemmungsgebiete am Falkengraben und Scheidebach bestellt sei. Die Antwort des Bezirksamtes Harburg fiel eher nüchtern aus: „Die Maßnahmenplanung des Ausbaus bzw. der Grundinstandsetzung der Hochwasserrückhaltebecken am Falkengraben und Scheidebach wurde wegen fehlender personeller Ressourcen bei MR von der zustän-

digen Abteilung MR5 (Wasserwirtschaft) an den LSBG vergeben. Der LSBG hat wiederum ein Ingenieurbüro mit der Planung beauftragt.“ Bauliche Maßnahmen hätten bislang aufgrund der fehlenden Ausführungsplanung noch nicht beauftragt werden können, räumte der Bezirk ein. Wann genau die Regenrückhaltebecken in Angriff genommen werden, dazu konnte der Bezirk noch keine Angabe machen: „Die Maßnahmen befinden sich derzeit in der Ingenieursplanung. Nach erfolgreichem Abschluss der Ge-

nehmigungsplanung werden die Baumaßnahmen, nach Anfertigung der Ausführungsplanung und Vorhandensein finanzieller Mittel, ausgeschrieben und umgesetzt.“ Immerhin konnte der Bezirk die Höhe der finanziellen Mittel für die Vorplanung bzw. Planung nennen – laut Bezirk dreht es sich um die beachtliche Summe von 473.000 Euro, die für die Beauftragung des LSBG bei der zuständigen Behörde für Umwelt, Klima, Energie und Agrarwirtschaft (BUKEA) abgefordert wurde.



Laut des Bezirks Harburg seien die Planungen des Ausbaus der Regenrückhaltebecken, beispielsweise für den Scheidebach, noch nicht in Angriff genommen worden  
Foto: mk

## Mund- und Nasenschutz tragen

### Hinweisschilder an öffentlichen Plätzen montiert

■ (mk) Neugraben. Auch in der Neugraber Region wurden vor Kurzem mehrere Schilder montiert, die auf das vom Senat angeordnete Tragen eines Mund- und Nasenschutzes für Erwachsene hinweisen. So geschehen beispielsweise am Kinderspielplatz Fischbeker Holtweg oder in der Nähe der Mehrgenerationenfläche am Brunnenschutzgebiet. Während die Schilder hier noch hängen, sind sie an anderer Stelle, wie beispielsweise an der Außenmühle, schon wieder geklaut worden.



Auch am Kinderspielplatz Fischbeker Holtweg bzw. Brunnenschutzgebiet sind Hinweisschilder installiert worden  
Fotos: W. Marsand

**DIE AfD-FRAKTION IM BUNDESTAG FORDERT:**  
**ZUGESAGTE CORONA-HILFEN ENDLICH LEISTEN!**

AUFBRUCH FÜR DEUTSCHLAND

Die AfD-Fraktion im Bundestag setzt sich in ihrem Antrag 19/26895 „Aufbruch Deutschland“ dafür ein, unser Land aus der Wirtschafts- und Lockdown-Krise zu führen.

Scannen und lesen: der QR-Code zu unserem Antrag [www.afd-bundestag.de/aufbruchdeutschland](http://www.afd-bundestag.de/aufbruchdeutschland)

Alternative

V.i.S.d.P.: AfD-Bundestagsfraktion · Vertreten durch den Fraktionsvorstand · Bürgerbüro · Platz der Republik 1 · 11011 Berlin · [www.afd-bundestag.de](http://www.afd-bundestag.de)

Sparkasse Harburg-Buxtehude

**Mehr Geld für ihr Zuhause: Wohnungsbauprämie 2021**

Wohneigentum ist eine der beliebtesten Formen fürs Alter vorzusorgen. Und ein Bausparvertrag ist ein bewährtes Mittel, das Eigenkapital als Grundstock für die eigene Immobilie anzusparen. Der Staat unterstützt Sie dabei mit der Wohnungsbauprämie. Damit Bausparen noch attraktiver ist, wurde diese zum 1. Januar 2021 auf 10 Prozent angehoben. Zudem wurden die Einkommensgrenzen für die Prämie deutlich erhöht.

Was heißt das konkret? Die Prämie bekommen Bausparer:innen ab 16 Jahren, deren zu versteuerndes Jahreseinkommen unter 35.000 Euro (vorher 25.600 Euro) für Singles bzw. 70.000 Euro (vorher 51.200 Euro) bei Ehepaaren oder eingetragenen Lebenspartnern liegt. Das zu versteuernde Einkommen ist Ihr Bruttoeinkommen minus Werbungskosten, Freibeträge, Sonderausgaben und außergewöhnliche Belastungen. Sie können somit auch Wohnungsbauprämie erhalten, wenn Ihr Bruttogehalt deutlich über den jeweiligen Grenzen liegt.

Gefördert werden pro Jahr bis zu 700 Euro bei Singles und 1.400 Euro bei Paaren. Auch das ist mehr als vorher. Wenn Sie als alleinstehende Person 700 Euro jährlich auf den Bausparvertrag einzahlen, schenkt Ihnen der Staat 70 Euro (10 Prozent) pro Jahr.

Wollen Sie mehr über dieses Thema wissen? Sprechen Sie mit uns! Persönlich oder über unsere digitalen Kanäle.

*Sandra Becker*  
Regionaldirektorin bei der Sparkasse Harburg-Buxtehude

**Schon gewusst?**

**ZEITUNGSANZEIGEN**

- bringen Leben in Ihr Geschäft
- machen den Namen und die Leistungen Ihrer Firma bei allen Lesern bekannt
- und bringen immer wieder neue Kunden

**AB SOFORT IST UNSER**

**OBI GARTEN-CENTER**

**WIEDER FÜR SIE GEÖFFNET!**

Einlass nach den aktuellen gesetzlichen Bestimmungen!

**OBI**

**OBI Markt Hamburg-Neugraben**  
Cuxhavener Straße 366  
Montag – Samstag 8 – 20 Uhr  
Tel. 040 7020700

**OBI Markt Hamburg-Harburg**  
Großmoordamm 98  
Montag – Samstag 8 – 20 Uhr  
Tel. 040 7661670



# Antragsverfahren ist eingestellt

## Wettbüro im Ortszentrum kommt wohl nicht

■ (mk) Neugraben. Die CDU hatte in einer Kleinen Anfrage Alarm geschlagen. Die Bezirksverwaltung hätte bei den Vorlagen eingegangener Bauanträge darüber informiert, dass im Bereich des neu gestalteten Ortszentrums und des Zugangs zum S-Bahnhof in einem Objekt Cuxhavener Straße Nr. 344 ein Wettbüro eingerichtet werden soll. Die CDU

hatte dazu eine klare Haltung: „Eine solche Einrichtung widerspricht im Wesentlichen den Bemühungen im Bezirk, das Ortszentrum und den Zugang zum Bahnhof zukünftig attraktiv zu gestalten.“ Vor diesem Hintergrund wollte die CDU in einer Kleinen Anfrage wissen, welche konkreten Schritte eingeleitet werden müssen, um die Einrichtung eines Wettbüros

im Ortszentrum zu verhindern? Das Bezirksamt Harburg erklärte, dass der Hauptausschuss am 15. Dezember 2020 darüber informiert worden sei, dass das Vorhaben baurechtlich allgemein zulässig und deshalb genehmigungsfähig wäre. „Das Antragsverfahren ist jedoch vom Antragsteller seither nicht weiter unterstützt worden. Prüffähige Unterlagen wur-

den auch nach mehrmaliger Nachforderungen nicht nachgereicht. Die Rücknahmefiktion nach § 70 Abs. 3 HBauO wurde deshalb mit Datum vom 16.02.2021 bestätigt. Ergänzend wird darauf hingewiesen, dass der Betrieb einer Wettvermittlungsstelle nach dem Hamburgischen Glücksspieländerungsstaatsvertrags-Ausführungsgesetz die Erteilung einer Erlaubnis voraussetzt. Zuständige Behörde ist die Behörde für Inneres und Sport.“ Zugleich betonte das Bezirksamt, dass der Antrag zur Einrichtung eines Wettbüros als zurückgenommen gelte.

# Ausgaben für 2021 kritisch hinterfragen

## FDP hat Probleme mit Umwelt-Gutachten

■ (mk) Neu Wulmstorf. Der Haushalt 2021 der Gemeinde Neu Wulmstorf sei gekennzeichnet durch reduzierte Gewerbesteuer- und Einkommensteuereinnahmen aufgrund der Corona-Pandemie. 2022 werden Ausgaben in Millionenhöhe für die neue Grundschule am Moor fällig. Vor diesem Hintergrund sollten die Ausgaben bereits für 2021 Beachtung finden, fordert die FDP Neu Wulmstorf.



Peter Kurland Foto: FDP

Vor dem Hintergrund der Haushaltsdebatte am 25. Februar im Gemeinderat Neu Wulmstorf, erklärte der FDP-Ortsverbandsvorsitzende Peter Kurland, dass die im Haushalt 2021 bewilligten Mittel für das neu eingerichtete Produkt „Klima- und Umweltschutz“ von der FDP kritisch betrachtet würden. „Im Haushalt der Gemeinde sind dafür über 300.000 Euro vorgesehen. Mit dem Geld (Zuschuss vom Bund: ca. 190.000 Euro) soll ein Gutachten erstellt werden, das als Ziel hat, gemeindeeigene Gebäude auf Energieeinsparungspotenziale zu untersuchen. Wir wissen, dass die Gebäude im Schnitt ca. 30 Jahre alt sind; verfügen somit über Doppelverglasung und Fassadenisolation. Da sind CO2-Einsparungspotenziale sehr begrenzt“, erläutert Kurland. Der Klima- und Umweltschutz sei extrem wichtig, um die Lebensbe-

dingungen unserer Kinder sicherzustellen. Von der Bundesregierung kämen aber nur gut klingende Worte, so der FDP-Mann. „Solange Braunkohlekraftwerke, die Millionen Tonnen von CO2 emittieren, nicht vom Netz gehen, ist die Einsparung von ein paar Tonnen CO2 im kommunalen Bereich nicht zu rechtfertigen. Der zurzeit erfolgende „run“, so schnell wie möglich als CO2-neutrale Gemeinde dazustehen, ist zu hinterfragen. Solange es keine „A-Note“ mit zeitnahen, massiven CO2-Reduzierungen gibt, für die der Bund zuständig ist, sollte der kommunale Einsatz für die „B-Note“ begrenzt sein“, sagt Kurland. Aus diesem Grund habe sich die FDP bei der Abstimmung zum Gemeindehaushalt 2021 enthalten, so der Liberale.

# Wird nun das Dach repariert?

## Alter Jägerhof wurde eingerüstet

■ (mk) Hausbruch. Es tut sich was beim Alten Jägerhof: Unter der Woche wurde das ausgebrannte Gebäude vollkommen eingerüstet. Nach dem Brand im August 2020 war zunächst unklar, wie es mit der historischen Immobilie weitergehen würde. Insider munkelten schon vom Abriss des Gebäudes, aber es kam anders: Bereits kurz nach dem Brand wurde das Anwesen eingezäunt und Video-Kameras installiert, damit unbefugte Besucher nicht auf das Areal gelangen. Zudem wurden die teilweise einge-

schlagenen Fenster mit Holzplatten abgesichert. Der Neue RUF fragte bei der zuständigen Finanzbehörde nach, welche Maßnahmen nun anstünden. Imme Mäder, Pressesprecherin der Finanzbehörde erklärte: „Das Gebäude wird aktuell eingerüstet inklusive Dachabdeckung, um weitere Schäden durch Wind, Regen etc. abzuhalten. Die Arbeiten werden voraussichtlich bis Mitte KW 10 andauern. Weitere Maßnahmen sind aktuell nicht geplant, werden jedoch zusammen mit der Sprinkenhof evaluiert.“



Der Alte Jägerhof wurde unter der Woche eingerüstet. Die Finanzbehörde erklärte, dass unter anderem das Dach repariert werden soll.

Foto: W. Marsand

**ANGEBOTE KW 10 | 11**  
GÜLTIG VOM 08.03. BIS 20.03.2021

# 30 JAHRE

## GETRÄNKELAND

ERFRISCHEND ANDERS 1991 - 2021

### NEU WULMSTORF

MATTHIAS-CLAUDIUS-STRASSE 16-20

## DIE GETRÄNKE KÖNNER

**Carlsberg** Beer

20% SPAREN 4.99

3.99

AKTIONSPREIS

6 x 0,33l  
11/2,02 €  
zzgl. 0,48 € Pfand

**MITTWOCHS KRÄCHER**

GÜLTIG BIS AM 10.03.2021

33% SPAREN

9.99

AKTIONSPREIS

Warsteiner verschiedene Sorten  
20 x 0,5l / 24 x 0,33l  
11 = 1,00 / 1,26 €  
zzgl. 3,10 / 3,42 € Pfand

**Hassleröder** verschiedene Sorten

43% SPAREN 13.99

7.99

AKTIONSPREIS

20 x 0,5l 11/10,00 €  
zzgl. 3,10 € Pfand  
oder  
24 x 0,33l 11/1,01 €  
zzgl. 3,42 € Pfand

**Vilsa Brunnen** Mineralwasser verschiedene Sorten

20% SPAREN 4.99

3.99

AKTIONSPREIS

12 x 0,7l Glas  
11/0,48 €  
zzgl. 3,30 € Pfand

**Budweiser** verschiedene Sorten

18% SPAREN 16.99

13.99

AKTIONSPREIS

20 x 0,5l 11/1,40 €  
zzgl. 3,10 € Pfand  
oder  
24 x 0,33l 11/1,77 €  
zzgl. 3,42 € Pfand

**JUBILÄUMSKRÄCHER**

König Pilsener

33% SPAREN 14.99

9.99

AKTIONSPREIS

20 x 0,5l 11/1,00 €  
zzgl. 3,10 € Pfand  
oder  
24 x 0,33l 11/1,26 €  
zzgl. 3,42 € Pfand

**Holsten** verschiedene Sorten

15% SPAREN 12.99

10.99

AKTIONSPREIS

20 x 0,5l 11/1,10 €  
zzgl. 3,10 € Pfand  
oder  
24 x 0,33l 11/1,39 €  
zzgl. 3,42 € Pfand

**Coca-Cola-Fanta-Sprite** verschiedene Sorten

17% SPAREN 11.99

9.99

AKTIONSPREIS

12 x 0,5l PET EW  
11/1,67 €  
zzgl. 4,50 € Pfand

**Erdinger** verschiedene Sorten

14% SPAREN 10.99

9.49

AKTIONSPREIS

11 x 0,5l  
11/1,73 €  
zzgl. 3,30 € Pfand

**Klindworth** Orangensaft oder Apfelsaft

15% SPAREN 2.10

1.79

AKTIONSPREIS

1,0l Flasche Glas | zzgl. 0,15 € Pfand

**MITTWOCHS KRÄCHER**

GÜLTIG BIS AM 17.03.2021

31% SPAREN

9.99

AKTIONSPREIS

Absolut Vodka  
40% Vol.  
Flasche = 0,7l  
(11 = 4,14,27)

**Radeberger Pilsner oder Jever** verschiedene Sorten

13% SPAREN 14.99

12.99

AKTIONSPREIS

20 x 0,5l 11/1,30 €  
zzgl. 3,10 € Pfand  
oder  
24 x 0,33l 11/1,64 €  
zzgl. 3,42 € Pfand

**HIER BLÜHEN DIR JEDE MENGE PUNKTE!**

**PAYBACK**

Die Getränke Könnern

**7FACH \*P** auf Deinen gesamten Einkauf!\*

So funktioniert's: Einfach Coupon zusammen mit der (mobilen) PAYBACK Karte an der Kasse vorlegen.

\* Gilt in allen teilnehmenden DIE GETRÄNKELAND Märkten. Der Coupon ist nicht mit anderen Aktionen oder Rabatten von PAYBACK oder DIE GETRÄNKELAND bezogen auf den ganzen Einkauf - kombinierbar. Von der Bezeichnung ausgenommen sind Bücher, Zeitungen, Zeitschriften, Tabakwaren, Pfand, iTunes-, Telefon- und Geschenkkarten, Porto und Produkte aus Treuepunkt-Aktionen. Der Coupon ist pro PAYBACK-Karte nur einmalig einlösbar.

Gültig bis: 20.03.2021

PAPIERCOUPON NUTZEN

**GETRAENKELAND.COM**

GETRÄNKELAND HEIDEBRECHT GMBH & CO. KG - HAUPTSTRASSE 03A - 18107 ELMENHORST

IRETTUM VORBEHALTEN. WARE UND ZUGABEN WIE IM MARKT VORHANDEN & SO LANGE DER VORRAT REICHT.

## Apotheken-Notdienst

**Nachtdienst:**  
8.30 bis zum Folgetag um 8.30 Uhr

Während der Mittagszeit von 13.00 bis 14.30 Uhr ist die betreffende Notdienst-Apotheke ebenfalls geöffnet.

– Sämtliche Angaben ohne Gewähr –

### März 2021

Sa. 06	W	Mi. 10	A
So. 07	X	Do. 11	B
Mo. 08	Y	Fr. 12	C
Di. 09	Z	Sa. 13	D

Die Zeichen A – Z im Kalendarium geben die dienstbereite Apotheke an.

### Und so erreichen Sie die Apotheken:

<p><b>A Markt Apotheke Neugraben</b> Marktpassage 7, Tel. 70 10 06-0</p> <p><b>A LUNA Apotheke (Wilhelmsburg)</b> Wilhelm-Strauß-Weg 10, Tel. 754 11 11</p> <p><b>B Heide-Apotheke (Neu Wulmstorf)</b> Bahnhofstraße 35 d, (MPC) Tel. 70 01 52-0</p> <p><b>B Reeseberg-Apotheke im Ärztehaus (Harburg)</b> Reeseberg 62, Tel. 763 31 31</p> <p><b>C Feld-Apotheke im Sky-Markt (Langenbek)</b> Gordonstraße 2, Tel. 763 80 08</p> <p><b>C Vering-Apotheke (Wilhelmsburg)</b> Veringstraße 37, Tel. 75 76 63</p> <p><b>D – keine Apotheke in Süderelbe –</b> Info-Telefon 0800 0022833</p> <p><b>D Apotheke an der Moorstraße (Harburg)</b> Moorstraße 2, Tel. 77 75 63</p> <p><b>E Apotheke am Inselepark (Wilhelmsburg)</b> Neuenfelder Straße 31, Tel. 302 38 69 90</p> <p><b>F Arcaden-Apotheke (Harburg)</b> Lüneburger Straße 45, Tel. 30 09 21 21</p> <p><b>G Kompass-Apotheke (Heimfeld)</b> Gazertstraße 1 (S-Bahn Heimfeld), Tel. 765 44 99</p> <p><b>H Mühlen-Apotheke (Neugraben)</b> Neugrabener Bahnhofstraße 33, Tel. 701 50 91</p> <p><b>H Vivo Apotheke (Harburg)</b> Lüneburger Straße 18, Tel. 76 75 57 72</p>	<p><b>J Schäfer-Apotheke (Harburg)</b> Harburger Rathausstraße 37, Tel. 76 79 30-0</p> <p><b>J Wilhelmsburger Apotheke</b> Georg-Wilhelm-Straße 28–30, Tel. 75 73 22</p> <p><b>K Hansa-Apotheke (Harburg-Heimfeld)</b> Heimfelder Straße 1, Tel. 77 39 09</p> <p><b>K Striepen-Apotheke (Neuwiedenthal)</b> Striepenweg 41, Tel. 70 20 87-0</p> <p><b>L Fischbeker Apotheke (Fischbek)</b> Fischbeker Heuweg 2a, Tel. 701 84 83</p> <p><b>L Stern-Apotheke (Harburg)</b> Mehringweg 2/Ecke Eißend. Str., Tel. 790 61 89</p> <p><b>M apo-rot Millennium-Apotheke (Harburg)</b> Schloßmühlendam 6, Tel. 76 75 89 20</p> <p><b>M Ulex-Apotheke am Markt (Finkenwerder)</b> Steendiek 8, Tel. 74 21 71-0</p> <p><b>N Ärztehaus-Apotheke (Neu Wulmstorf)</b> Bahnhofstraße 26, Tel. 700 13 83-0</p> <p><b>N Damian Apotheke am Sand (Harburg)</b> Sand 35 (am Blumenmarkt), Tel. 77 79 29</p> <p><b>O Altländer Apotheke Neuenfelde</b> Nincofer Straße 156, Tel. 30 38 94 44</p> <p><b>O City-Apotheke (Harburg)</b> Lüneburger Str. 34, Tel. 77 70 30</p> <p><b>P Lavendel Apotheke (Harburg)</b> Hainholzweg 67, Tel. 79 14 48 12</p> <p><b>P Menge-Apotheke (Wilhelmsburg)</b> Reinstorfweg 10a/Ldz. Mengestr., Tel. 753 42 40</p> <p><b>Q Neuwiedenthaler Apotheke (Neuwiedenthal)</b> Rehrstieg 22, Tel. 702 07 30</p>	<p><b>Q Apotheke im Niedersachsenhaus (Heimfeld)</b> Heimfelder Straße 42, Tel. 790 53 25</p> <p><b>R Deich-Apotheke (Georgswerder)</b> Neuenfelder Straße 116, Tel. 754 21 93</p> <p><b>S Galenus-Apotheke (Harburg)</b> Ernst-Bergeest-Weg 55, Tel. 760 30 65</p> <p><b>S Ulen-Apotheke (Neugraben)</b> Groot Enn 3, Tel. 701 86 82</p> <p><b>T Hubertus-Apotheke (Wilhelmsburg)</b> Veringstraße 36, Tel. 75 66 00 14 14</p> <p><b>T WeVital Apotheke (Harburg)</b> Am Wall 1, Tel. 320 27 18 88</p> <p><b>U Distel-Apotheke (Wilhelmsburg/Georgswerder)</b> Krieterstraße 30/Ärztelhaus, Tel. 754 01 01</p> <p><b>U Pluspunkt-Apotheke im Phoenix-Center (Harburg)</b> Hannoversche Straße 86, Tel. 30 08 86 96</p> <p><b>W Panorama-Apotheke (Harburg)</b> Harburger Ring 8-10, Tel. 765 23 24</p> <p><b>W SEZ-Apotheke</b> Cuxhavener Straße 335, Tel. 701 40 21</p> <p><b>X Apotheke im Marktkauf (Harburg)</b> Seeplatz 1, Tel. 76 62 13 60</p> <p><b>X VitAlex-Apotheke (Neu Wulmstorf)</b> Schifferstraße 2, Tel. 70 10 64 64</p> <p><b>Y Berg-Apotheke (Harburg)</b> Trelde Weg 5, Tel. 763 51 91</p> <p><b>Y Sonnen-Apotheke (Elstorf)</b> Mühlenstraße 2d, Tel. 04168 91 16 96</p> <p><b>Z Apotheke am Veritaskai (Harburg)</b> Veritaskai 6, Tel. 30 70 19 11</p>	<h3 style="color: red;">WICHTIGE NOTRUF</h3> <p>Polizei Harburg, Lauterbachstraße 7 . . . . . 4 28 65 46 10</p> <p>Polizei Neugraben . . . . . 4 28 65 47 10</p> <p>Polizei Neu Wulmstorf . . . . . 33 44 19 90</p> <p>Polizei Finkenwerder . . . . . 4 28 65 47 60</p> <p>Polizei Wilhelmsburg . . . . . 4 28 65 44 10</p> <p>Bundespolizeistation Harburg . . . . . 765 50 17</p> <p>Polizei, Notruf, Überfall . . . . . 110</p> <p>Feuer, Rettungsdienst, 1. Hilfe . . . . . 112</p> <p>Rettungsdienst der Hilfsorganisat. . . . . 1 92 22</p> <p>Rettungsdienst des DRK . . . . . 1 92 19</p> <p>Arzneimittel-Information . . . . . 70 20 87-0</p> <p>Gift-Information-Nord . . . . . 0551-192 40</p> <p>Behinderten Taxi . . . . . 44 10 11</p> <p>Tierärztlicher Notdienst . . . . . 43 43 79</p> <p><b>Zahnärztlicher Notdienst</b> (Mittwoch-Nachmittag und Wochenende) . . . . . 18 03 05 61</p> <p><b>Notarzt-Zentrale</b> . . . . . 11 61 17</p> <p><b>Ärztlicher Notdienst</b> . . . . . 22 80 22</p> <p><b>Informationen unter: www.aponet.de</b></p>
--	---	---	--



# Hungrig auf Frühling und Farbe

## Den Zauber der Natur jetzt nachhause holen

■ (gd) Buxtehude. Wenn es nach den Meteorologen geht, dann beginnt der Frühling erst am 20. März. Doch die Natur hat sich zeitweise schon etwas anders entschieden und zeigte uns an mehreren Tagen bereits ihr frühlingshaftes Gesicht. Damit beginnt nun auch die Zeit, dem Garten, der Terrasse oder dem Balkon wieder etwas mehr Aufmerksamkeit zu schenken.

Seit dem 1. März dürfen die Kunden (natürlich unter Einhaltung der Hygieneregeln) endlich das Westenberg Gartencenter an der B73 in Immenbeck wieder besuchen – eine hervorragende Gelegenheit, sich schon einmal umzuschauen und vielleicht die frische Farbenpracht der Natur gleich mit nachhause zu nehmen. Die Besucher des Gartencenters werden auf eine Vielfalt von Frühlingsblühern treffen, dazu trendige Dekorationen finden, und können auch schon mal nach Osterdekorationen Ausschau halten. Doch nicht nur für den Outdoor-Bereich findet die Kundschaft sehr viel Schönes, auch für die Wohnung hält das Westenberg Gartencenter viele attraktive Dinge bereit, zum Beispiel Pflanzschalen, die individuell zusammengestellt werden, wunderschöne Zimmer-

pflanzen – oder sei es auch nur der bunte Blumenstrauch, der den Frühling in die eigenen vier Wände bringen soll. Da nicht jeder den so oft zitierten „grünen Daumen“ hat und sich auch nicht ganz sicher ist, wie man die soeben gekauften Pflanzen möglichst lange am Leben erhält, dazu steht das Westenberg-Team der Kundschaft natürlich gern mit fachkundiger Beratung zur Seite. Besonders wichtig sind die guten Tipps und Ratschläge des Fachpersonals auch dann, wenn man sich – vom Fernweh getrieben – ein bisschen mediterranes Feeling und damit

auch ein Stückchen Urlaub ins Haus holen möchte. Erst vor wenigen Tagen sind zahlreiche Pflanzen aus der Toskana, beispielsweise verschiedene Palmen oder auch Olivenbäume, im Westenberg Gartencenter eingetroffen. Man muss also nicht unbedingt nach Spanien fliegen, was wegen der Pandemie derzeit ohnehin sehr fragwürdig wäre, um sich eine kleine Auszeit unter dem Immergrün im heimischen Domizil zu gönnen.

„Die Kundschaft ist glücklich und freut sich sehr, dass wir wieder geöffnet haben, gerade rechtzeitig zum

Frühlingsanfang und zum bevorstehenden Osterfest“, verrät die Junior-Chefin Victoria Westenberg. Doch während des Lockdown hat man im Westenberg Gartencenter die Zeit nicht nutzlos vertan. „Wir haben in den vergangenen Wochen einiges in unseren Geschäftsräumen und auf den Ausstellungsflächen verändert, also die Zeit sinnvoll genutzt, damit sich die Kunden bei uns jetzt wieder wohlfühlen können und eine gute Übersicht über unser umfangreiches und vielfältiges Angebot erhalten“, so die Junior-Chefin.



Die beiden Floristinnen Lucy Gronda (li.) und Kasia Bunge finden das mediterrane Feeling direkt an ihrem Arbeitsplatz Foto: gd

Ob zuhause oder unterwegs – Hilfe ist immer nur einen Knopfdruck entfernt.

## Der Johanniter-Hausnotruf.

Jetzt bestellen!

[www.johanniter.de/hausnotruf-testen](http://www.johanniter.de/hausnotruf-testen)

0800 32 33 800 (gebührenfrei)

4 Wochen gratis testen und Preisvorteil sichern!\*



JOHANNITER

\*Gültig bis 31.03.2021



## LETZTE RUHE UNTER BÄUMEN.

Informationen zum FriedWald Buxtehude.

Sie wollen mehr über FriedWald wissen? Dann bestellen Sie kostenlos unser Infomaterial ganz bequem zu sich nach Hause. Darin erfahren Sie alles rund um Baumbestattung, Vorsorge und Beisetzungsmöglichkeiten.

Jetzt bestellen: Tel. 06155 848-100 oder auf [www.friedwald.de/kostenloses-infomaterial](http://www.friedwald.de/kostenloses-infomaterial)

Anzeigenberatung: (040) 70 10 17-0

# Hallo Frühling

## WIR HABEN WIEDER GEÖFFNET!

Wir freuen uns, dass wir Sie wieder bei uns begrüßen dürfen.

Montag–Freitag: 9–18 Uhr, Samstag: 9–16 Uhr

- Frühlingsblüher
- Blumensträuße • Zimmerpflanzen
- Gartenpflanzen • und Dekoration für Zuhause



**Westenberg**  
Das Gartencenter

**AN DER B73**

**Gartencenter Westenberg**  
in Buxtehude/Immenbeck  
Telefon: 04161-81282  
[info@gartencenter-westenberg.de](mailto:info@gartencenter-westenberg.de)

**Facebook & Instagram:**  
Gartencenter Westenberg



# „In diesem Rat ist kaum jemand, der auch einmal Nein sagen kann“

## CDU-Ratsherr Gerhard Peters kritisiert mangelnde Ausgabendisziplin

■ (mk) Neu Wulmstorf. Dass CDU-Ratsherr Gerhard Peters ein Freund klarer Worte ist, hat er in der Vergangenheit oft bewiesen. Auf der Sitzung des Gemeinderates Neu Wulmstorf am 25. Februar machte er seinem Ruf wieder alle Ehre. Das CDU-Urgestein war bei seinem Lieblingsthema – einem seriös gegenfinanzierten Haushalt – die Hutschnur geplatzt. Grund wären die Ausführungen einiger Ratsmitglieder gewesen, die nach Peters Auffassung den Ernst der Lage nicht verstanden hätten. „In obiger Sitzung habe ich unmissverständlich erklärt“, erklärte

den Haushalt in eine gefährliche Schiefelage bringen, führte Peters unter anderem die verlässlichen Grundschulen an, die einem Standard aus der obersten Schublade entsprechen. Die Verwaltung hätte zunächst mit acht, dann zwölf und später mit 15 Millionen Euro geplant, nachdem die Ausschüsse und der Rat aufgestockt hätten. „Meine Nachfrage bei einem Hannoveraner Büro, das diesen Schultyp schon gebaut hat, ergaben 20 Mio. + Turnhalle 5 Mio. + möglicher Kostensteigerung von 3 Mio. bis Fertigstellung. Diese Hinweise konnten offenbar nicht verarbeitet

zentrum wäre laut des CDU-Manns ein Kostentreiber gewesen. Erst sollte es drei Millionen kosten, tatsächlich seien es aber fünf Millionen geworden, moniert der Finanz-Experte. Peters: „Diese Mehrkosten sind nicht durch den nachträglichen Verwaltungs- und Kindergartenanteil entstanden.“ Peters beanstandet außerdem eine wahre Antragsflut in den letzten Jahren, die erhebliche Folgekosten nach sich gezogen hätten. Trotzdem hätte der Rat diesen Anträgen meistens mehrheitlich zugestimmt, erinnert sich Peters.

Gift für den Wirtschaftsstandort Neu Wulmstorf sei nach Peters die Erhöhung der Steuersätze 2020 (gegen den Willen der CDU), „obwohl unsere Betriebe aufgrund erhöhter Umsätze korrekterweise ohnehin schon mehr Beiträge bezahlt haben“, betont Peters. Dieser wänt sich als einsamer Rufer in der Wüste: „Mehrfach habe ich den sorgsamsten Umgang mit Steuergeldern, die in meinen Augen treuhänderisches Gut sind, angelehnt. Mir blieb das Gefühl, dass man das nicht ernst nehmen will. Auch nicht meine Hinweise auf die Genehmigung der Haushalte der kommenden Jahre. Es war immer klar, dass Neu Wulmstorf kein Einnahme-, sondern ein Ausgabe-Problem hat. Ich habe mit Anerkennung zur Kenntnis genommen, dass auch Bürgermeister Rosenzweig dem zugestimmt hat. Die Haushaltslage wurde auch von ihm nicht auf Corona geschoben. Und ich konnte auch nicht umhin, dem Rat zu sagen, dass es Gemeinden



CDU-Ratsherr Gerhard Peters kritisiert die seiner Meinung nach vorherrschende mangelnde Ausgabendisziplin der Politik in Neu Wulmstorf Foto: mk

in Deutschland gibt, die froh sein würden, wenn sie bei gleicher Einwohnerzahl unsere Finanzeinnahmen hätten.“ Angesichts der Corona-Krise, so Peters, habe sich die finanzielle Situation der Gemeinde verschärft. Er habe den Vorschlag unterbreitet, auf einer weiteren Sitzung des Finanzausschusses die Belastung des Haushaltes durch die Corona-Epidemie einzuschätzen. Dieses wäre auch von den Fraktionsvorsitzenden von SPD, Tobias Handtke, und CDU, Malte Kannebley, so gesehen worden. Nach Meinung von Peters sei die Gemeinde wegen der mangelnden Aufgabendisziplin nur knapp am Konsolidierungszwang vorbei geschrammt. Bürgermeister Rosenzweig habe bestätigt, dass es nor-

malerweise für 2022/23 keinen genehmigungsfähigen Haushalt gegeben hätte. Somit hätte es der Rat nicht mehr in den Händen gehabt, über seinen eigenen Haushalt zu beschließen. Nur durch eine aktuelle Änderung des Niedersächsischen Kommunalverfassungsgesetzes (NkomVG) konnte dies verhindert werden, weiß Peters zu berichten.

Nochmals ermahnt Peters seine übrigen Ratsmitglieder: „Auf meine Einwendungen in öffentlichen Sitzungen, dass die Konjunktursteigerung keine Einbahnstraße sei, die ständig nach oben geht, hieß es vorher wörtlich nur: „Das ist doch für unsere Bürger, das ist für unsere Jugend.“ Ich antwortete regelmäßig, die Schulden sind auch für unsere Bürger inklusive der Jugend. Ist es denn wirklich für die Bürger, wenn man als Politiker den Weihnachtsmann spielt? Der kann doch auch nur das verschicken, was ihm gegeben ist. In diesem Rat ist kaum jemand, der auch einmal Nein sagen kann. Man stellt einen Antrag auf Zuschuss, und einmal in Spendierlaune, wird diesem auf Kosten des Steuerzahlers stattgegeben, weil es opportun ist. Der Ruf nach dem Staat de luxe lässt offenbar keinen Appell an Eigenleistung und Eigenverantwortung mehr zu. Und um nicht missverstanden zu werden: Für unsere Bürger, die wirklich finanziell oder wie auch immer Unterstützung brauchen, für die wäre auch immer nötige Hilfe/finanzielle Mittel da. Ich würde dafür immer meine Hand heben.“

## Im Hauptausschuss per Skype dabei sein

■ (pm) Harburg. Die nächste (öffentliche) Sitzung des Hauptausschusses findet am 9. September statt und kann via Skype ab 18 Uhr verfolgt werden. Bürger haben die Möglichkeit, online an der Sitzung teilzunehmen, wenn sie sich mit den datenschutzrechtlichen Vereinbarungen einverstanden erklären und sich per E-Mail bis zum 8. März bei der Geschäftsstelle der Bezirksversammlung (bezirksversammlung@harburg.hamburg.de) anmelden. Alternativ besteht die Möglichkeit, auch Anliegen per E-Mail an die Geschäftsstelle der Bezirksversammlung zu übersenden. Auf der Tagesordnung stehen u.a. folgende Themen:

- Bericht der Verwaltung zur Digitalisierung bezirklicher Dienstleistungen
- Antwort der Verwaltung auf die Anfrage der Grünen zur Hochwasserschutzsicherheit Estesperrwerk
- Ergänzende Stellungnahme zum Antrag der Grünen-Fraktion betreffend die Freizeitanwendung des Moorburger Berges
- Stellungnahme zum SPD-Antrag „Pop-Up-Radweg auf Bremer Straße einrichten“
- Stellungnahme zum SPD-Antrag betreffend Buslinie X 30 Bergedorf – Harburg und zurück
- Antwort auf kleine Anfrage CDU betreffend Gehweg Neuenfelder Fährdeich (Deichkronenweg)
- Entwicklung eines Wohnquartiers im Bereich östlich der Straße Süderelbweg und südlich der S-Bahnlinie Neugraben-Fischbek am Dorflageweg
- Antwort auf die kleine Anfrage CDU betreffend Neubau von Verwaltungsgebäuden am Standort der Innenbehörde Großmoordamm sowie der Dringlichkeitsantrag CDU zur baldigen Wiedereinführung von Präsenzsitzungen der Bezirksversammlung (vertagt aus dem Hauptausschuss vom 23. Februar).



Das moderne Familienzentrum habe laut Gerhard Peters zu viel Geld gekostet Foto: mk

der CDU-Politiker gegenüber dem Neuen RUF, „dass die Finanzlage nicht gottgewollt ist, sondern durch mehrheitliche Ratsentscheidungen herbeigeführt wurde.“ Als „kostenträchtige Beispiele“, die

werden. Was will man nur machen, wenn jetzt die Schulen in der Heidesiedlung und in Elstorf gleiches wollen? Das war doch klar, dass das kommt“, meint Peters. Auch das 2015 gebaute Familien-

Medizin

ANZEIGE

## Für eine gesunde Haut



Wer unter Hautirritationen leidet, probiert oftmals unzählige Cremes oder Salben aus – oft vergeblich. Derma-Experten raten stattdessen, die Haut von innen zu unterstützen!

Wer sich eine gesunde Haut wünscht, sollte Kijimea Derma ausprobieren. Das Präparat wurde speziell entwickelt, um ein gesundes Hautbild von innen heraus zu unterstützen. Kijimea Derma enthält die besondere Mikrokultur *L. salivarius*, die Hautbildirritationen reduzieren kann. Die Wirkstoffe Vitamin B2 und Biotin tragen zusätzlich zum Erhalt einer normalen Haut bei.

Für Ihre Apotheke:  
**Kijimea Derma**  
(PZN 13656073)



www.kijimea.de

(Abbildung Betroffenen nachempfunden)

# Durchfall, Bauchschmerzen,

# Blähungen?

## Warum Sie diese Symptome nicht ignorieren sollten

Millionen Deutsche leiden regelmäßig an Durchfall, Bauchschmerzen, Blähungen oder Verstopfung.<sup>1</sup> Die meisten Betroffenen gehen dabei den Weg der Selbstmedikation. Was viele nicht wissen: Treten die Beschwerden chronisch auf, steckt in der Regel ein Reizdarmsyndrom dahinter. Hier kann ein speziell entwickeltes und erprobtes Medizinprodukt (Kijimea Reizdarm PRO, Apotheke) helfen.

## Was die Wissenschaft zeigt

Wissenschaftler nehmen heute an, dass häufig eine geschädigte Darmbarriere die Ursache von chronischen Darmbeschwerden ist. Bereits durch kleinste Schädigungen der Darmbarriere können Erreger und Schadstoffe in die Darmwand eindringen. Die unangenehmen Folgen sind wiederkehrender



Durchfall, oft gepaart mit Bauchschmerzen, Blähungen, teilweise Verstopfung. Auf Basis dieser Erkenntnisse haben Forscher das Medizinprodukt Kijimea Reizdarm PRO entwickelt. Die einzigartigen Bifido-Bakterien vom Stamm HI-MIMBb75 (nur in Kijimea Reizdarm PRO) lagern sich an die geschädigten Stellen der Darmbarriere an – sinnbildlich wie ein Pflaster über einer Wunde. Die besondere

Idee: Unter diesem Pflaster kann sich die Darmbarriere regenerieren, die Darmbeschwerden können abklingen.

## Was eine Studie belegt

Jüngst konnte die Wirksamkeit von Kijimea Reizdarm PRO bei Durchfall, Bauchschmerzen, Blähungen und Verstopfung von deutschen Wissenschaftlern in der weltweit größten OTC-Studie<sup>2</sup> zum Reizdarmsyndrom

eindrucksvoll belegt werden.<sup>3</sup> Wir meinen: sehr empfehlenswert! Überzeugende wissenschaftliche Evidenz bei einem echten Volksleiden!

## Was den REIZDARM verursacht



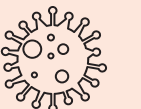
STRESS

FALSCHER ERNÄHRUNG



MEDIKAMENTEN-EINNAHME

INFEKTE



Für Ihre Apotheke:

**Kijimea Reizdarm PRO**  
(PZN 15999676)

www.kijimea.de



Bekannt aus dem TV

<sup>1</sup>Straub C et al. Arztreport 2019 – Pressemappe, 2019. • <sup>2</sup>Vergleich berücksichtigt ausschließlich Studien mit probiotischen Stämmen • <sup>3</sup>Andresen V. et al. (2020): Heat-inactivated Bifidobacterium bifidum MIMBb75 (SYN-HI-001) in the treatment of irritable bowel syndrome: a multicentre, randomised, double-blind, placebo-controlled clinical trial. Lancet Gastroenterol Hepatol. 2020; 5: 658-666. • Abbildung Betroffenen nachempfunden





# EIN VEREIN STELLT SICH VOR!



## Engagiert auf sportlichem und sozialem Gebiet

### TV Fischbek trotz der Corona-Krise auch während des 100-jährigen Jubiläums

■ (mk) Fischbek. Unter der Corona-Pandemie leiden in großem Umfang die Sportvereine. Auch

Krise diesen Aktivitäten für's Erste einen Strich durch die Rechnung machte, wurde vom Vorstand um

mal simpel das Telefon wird z.B. genutzt. Dass ihr dieses macht, erfüllt mich und uns im Vorstand mit viel Stolz.“ Dass man mittels der neuen Medien die Kontakte zu den Mitgliedern aufrechterhalten kann, bestätigt auch der Trainer der 1. Handball-Damen, Maik Iwastchenko: „Gemeinsames Online-Training, Taktik-Stunden, Spieleabende oder einfach auch nur mal schnacken. Vieles ist ohne größeren Aufwand möglich, erfordert aber Eigeninitiative und Willen – nicht nur von den Trainer\*innen, sondern auch von allen Spieler\*innen. Vieles davon wird beim TV Fischbek angeboten und umgesetzt. Und die Bemühungen werden weiter fortgesetzt und dort intensiviert, wo noch Luft nach oben ist.“ Maik Iwastchenko betont, dass die Handball-Abteilung des TV Fischbek auf einem guten Weg sei. Sie stelle sich allen bisherigen und kommenden Herausforderungen und freue sich auf den Zeitpunkt, an dem der



Am 1. März wurde der TV Fischbek-Jugendwartin Sharon Muche bei einem Termin mit dem Filialleiter der Haspa, Andreas Kurth, und seinem Stellvertreter Julian Schildt ein Scheck über 2.500 Euro überreicht, welcher aus den Mitteln des Zweckertrags des Haspa Lotteriesparens entstanden ist. Foto: TV Fischbek

nach der jüngsten Konferenz von Bundeskanzlerin Angela Merkel mit den Ministerpräsidenten ist kein Silberstreif am Horizont in Sicht. In lockerer Folge berichtet der Neue RUF über die Lage bei den Sportvereinen in Süderelbe und Harburg in Corona-Zeiten. Dieses Mal ist der TV Fischbek an der Reihe, der voraussichtlich im Sommer 2021 sein 100-jähriges Jubiläum offiziell feiern wird. Mit mehr als 200 geschulten, lizenzierten und versierten Frauen und Männern, die als Trainer, Übungsleiter und Betreuer tätig sind, wird dafür gesorgt, „dass im sportlichen Bereich nicht nur die Fitness und die sportliche Leistung im Mittelpunkt stehen, sondern auch Spaß und Freude an der körperlichen Bewegung. In acht Sporthallen und Übungsräumen finden in mehr als 20 Bereichen sportliche Aktivitäten statt“, informiert der Internet-Auftritt des TV Fischbek. Der Traditionsverein bietet seinen Mitgliedern ein facettenreiches Sportangebot an.

den Vorsitzenden Jörg Muche und den Mitgliedern als Herausforderung angenommen. „Wir alle



Auch HSV-Legende und Namensgeber der Sporthalle, Uwe Seeler, war beim Festakt 2018 dabei Foto: mk

sind überrascht worden von einer Pandemie, die uns plötzlich vor neue Herausforderungen gestellt hat, die wir wohl so nicht erwartet haben! Diese Pandemie hat uns als Sportler und sportbegeisterte Menschen erfasst, ist allgegenwärtig und hat „Einzug“ in un-

Handball im Süden Hamburgs wieder gelebt werden könne. Dieses Statement steht stellvertretend für alle weiteren Abteilungen des TV Fischbek. Nicht den Kopf in den Sand stecken und Trübsal blasen, sondern trotz aller Unwägbarkeiten den Blick in die Zukunft rich-



Die engagiert geführte Nachwuchs-Abteilung der Volleyballerinnen sucht noch weitere Mitglieder. Seit Jahren kann man in diesem Bereich auf eine erfolgreiche Kinder und -Jugendarbeit zurückschauen. Foto: TV Fischbek

Aerobic, Badminton, Boxen, Freizeitsport, Gesundheitssport, Gymnastik, Handball, Leichtathletik, Line Dance, Schach, Taekwondo, Tennis, Tischtennis, Turnen, Volleyball und Walking – der aktive Bürger hat im positiven Sinn die Qual der Wahl. Dass die Corona-

seren persönlichen Tagesablauf und in unsere Privatsphären gehalten! Trotzdem hören wir aus allen Abteilungen vom persönlichen Engagement, von Bemühungen mit Herzblut und viel Einsatz. Das Medium „Onlinedienste“, Streaming, Zoom, YouTube, oder auch

ten und gemeinsam Anpacken zum Wohle des Vereins und seiner Mitglieder. Der TV Fischbek ist nicht nur ein Sportverein im traditionellen Sinn, sondern wirkt darüber hinaus auch auf dem sozialen Sektor. Der Bewegungskindergarten „Die



Mit Frauenpower ins Jahr des 100-jährigen Vereinsbestehens: Die Vorstandsmitglieder Gina Muche, Sharon Muche, Corinna Schaumann und Nicole Kegel-Behr (v.l.n.r.) freuen sich auf die Festaktivitäten im Sommer Foto: TV Fischbek

Springmäuse“ in Sandbek, der 2021 sein 40-jähriges Jubiläum feiern kann, wird vom TV Fischbek für die Zukunft fit gemacht. Schon seit einiger Zeit steige der Bedarf an Betreuungsplätzen im Süderelberaum, besonders in Fischbek, stetig an. Die Neubaugebiete Fischbeker Heidbrook und dann in den nächsten Jahren die Fischbeker Reethen, in die viele Familien mit kleinen Kindern ziehen, würden neue Kitaplätze benötigen. Der TV Fischbek sei sich dieses Wandels bewusst und habe schon vor mehr als fünf Jahren eine Vergrößerung der Kita geplant. Im Zuge der Überplanung des gesamten Gebietes würde ein Neu- oder Ausbau nun möglich sein, erklärt Claudia Fleck vom Bewegungskindergarten „Die Springmäuse“. Wie wichtig der Kindergarten gerade in der Corona-Krise sei, machen folgende Ausführungen von Claudia Fleck deutlich: „Nach dem plötzlichen Schließen der Kitas im März letzten Jahres und unserer kurzen Schockstarre war klar, dass wir erstens die Kinder betreuen werden müssen, deren Eltern für die gesellschaftlichen Prozesse wichtig sind und zweitens mit den anderen Kindern, die zuhause betreut werden, in Kontakt bleiben wollen. So waren ca. 10 3-6 jährige Kinder und ca. 8 Krippenkinder weiter in unserer Betreuung in der Kita. Das ist ungefähr 1/3 unserer Regelbelegung. Die Kinder, die nicht in der Kita betreut werden mussten, wurden in mehrere Kleingruppen von 1-6 Kinder aufgeteilt und von 1-2 Mitarbeiterinnen in Außengruppen betreut. So hatte jedes Kind ein Betreuungsangebot.“ Auch auf dem Gebiet der Integration zeigt der TV Fischbek Flagge. Seit 2002 ist das Programm „Integration durch Sport“ des DOSB und des Hamburger Sportbunds eine zentrale Aufgabe des TV Fischbek als sogenannter Stützpunktverein im Stadtteil Neugraben-Fischbek.

Anfänglich gestartet mit niedrigschwelligen Bewegungsangeboten für Kinder- und Jugendliche im Alter von 1 bis 13 Jahren, gemeinsamen Ausflügen, Teilnahme an Stadtteilstunden und Sportveranstaltungen, Wochenendfreizeiten uvm. wurden die Projekte und Maßnahmen mit den Jahren ausgebaut und die damit verbundenen Ziele kontinuierlich gesteigert. Interkulturelle Familienfreizeiten, „Familiensport am Sonntag“, interkulturelle Qualifizierung von Ehrenamtlichen, mehrsprachige Öffentlichkeitsarbeit, „Beweg deinen Stadtteil/Botschafterin des Sports“, Spiel- und Sportangebote für Ge-

flüchtete in Erstaufnahme und Folgeunterkünften sind hier nur einige Beispiele. Die Integrationsbeauftragte des TV Fischbek, Angelika Czaplinski, und ihre diversen Übungsleiter freuen sich auf zukünftige Projekte in der hoffentlich coronafreien Zukunft. Mit

werden, erläutert Matthias Nehls, der für den TV Fischbek bei diesem Projekt verantwortlich zeichnet. Mit seinen sportlichen Angeboten und seiner Beteiligung an sozialen Projekten ist der TV Fischbek ein nicht wegzudenkender Faktor in Süderelbe. Auf der



Der Vorsitzende des TV Fischbek, Jörg Muche, hier bei der Wiedereröffnung der modernisierten Uwe-Seeler-Halle, blickt trotz der Corona-Krise mit Zuversicht in die Zukunft. Foto: mk

im Boot ist der TV Fischbek auch beim Projekt „Made in Süderelbe“. Dieses soll identitätsstiftend, nachhaltig, naturnah sein und gemeinsam entwickelt, Menschen integrativ einbinden und durch ein erhöhtes Zusammengehörigkeitsgefühl helfen, den Stadtteil Neugraben-Fischbek attraktiver für

für August 2021 geplanten Jubiläumsfeier in der modernisierten Uwe-Seeler-Halle, deren Betreiber der TV Fischbek ist, sollen alle Aspekte ihre gebührende Würdigung erhalten. Infos und Anfragen zum TV Fischbek unter Tel. 040 7025457 oder Sportbuero@TV-Fischbek.de.

**Wir suchen  
2 engagierte  
Jugendliche**  
für ein freiwilliges soziales Jahr  
(FSJ) im Sportverein

- ◆ Betreuung von Kindern und Jugendlichen bei sportlichen Aktivitäten
- ◆ Mitwirkung bei Sozialprojekten
- ◆ qualifizierte Trainer- oder Betreuerausbildung möglich
- ◆ feste Vergütung

Kurzbewerbung bitte an unsere Ansprechpartnerin:  
Nicole Kegel-Behr ◆ E-Mail: nicole.kegel-behr@tv-fischbek.de

**Helfen Sie Hamburgs Sportvereinen  
durch die Corona-Krise.**

**Halten Sie Ihren Vereinen  
die Treue! Bleiben Sie  
Vereinsmitglied oder treten  
Sie neu in einen Verein  
in Ihrem Stadtteil ein!**

Matthias Czech MdHB  
SPD-Bürgerbüro  
Cuxhavener Straße 393a  
21149 Hamburg  
Tel. 040 / 87 60 96 43

DIE GANZE STADT IM BLICK





Anzeige

## Virenstress & Dauer-Erschöpfung

### Dank B-Vitaminskur trotzdem wieder fit

■ (mk) Lohnweiler. Das Dauerfeuer ängstiger Nachrichten, der erzwungene Rückzug ins Private sowie ein weitgehender Wegfall persönlicher Kontakte hinterlassen seelische und körperliche Spuren. Zudem: Schon seit Jahren brauchen Menschen immer länger, um nach Infektionen mit Grippe- oder Erkältungsviren wieder fit zu werden. Um trotzdem nicht in eine Abwärtsspirale aus seelischer Belastung und körperlicher Erschöpfung zu geraten, kommt einer von Ärzten oder Heilpraktikern verabreichten Injektionskur mit den Vitaminen B6, B12 und Folsäure immer größere Bedeutung zu.

Schon während der letzten Wellen grippaler Infekte und Infektionen mit echten Grippeviren war festzustellen, wie sich die „Rekonvaleszenz-Zeit“, die Zeitspanne bis zur völligen

Genesung, immer weiter verlängerte. Doch es sind ja nicht nur die direkten körperlichen Folgen grassierender Infektionen – auch seelische Aspekte machen einer immer größeren Zahl von Menschen zu schaffen. Selten zuvor gab es gleichzeitig eine solch belastende Kombination aus viraler Bedrohung, psychischen Belastungen, Bewegungsmangel und jahreszeitlich bedingten Stimmungstiefs.

#### Abgestimmte B-Vitamine für optimalen Erfolg

Seit Jahren wird ein Mangel an den Vitaminen B6, B12 und Folsäure für eine absinkende körperliche sowie seelische Belastbarkeit sowie für verlängerte Rekonvaleszenz-Zeiten verantwortlich gemacht. Will man diese so entscheidenden Vitamine jedoch zuführen, müssen die einzelnen Bestandteile in ei-

nem genau auf die Bedürfnisse des Körpers abgestimmten Verhältnis verabreicht werden. Dies geht am Besten per Injektion. Eine solche spezielle Aufbaukur, die von Ärzten oder Heilpraktikern per Spritze oder Infusion verabreicht wird (Medivitan i.V., rezeptfrei, Apotheke), führt dem Körper die für eine nachhaltige Erholung benötigten Vitamine in genau dieser optimalen Dosierung zu. Selten war eine solche Aufbaukur so nötig wie heute. Denn zu all den in vielerlei Hinsicht außergewöhnlichen Belastungen kommt die aufs Gemüt drückende Jahreszeit hinzu. In der dunklen Jahreszeit ist der Körper weit von einer optimalen Immunabwehr entfernt. Ist dann darüber hinaus noch die seelische Stimmung – wie jetzt bei einer Vielzahl von Menschen – schon monatelang schlecht, ist eine Spirale aus Müdigkeit, Erschöpfung, Motivationslosigkeit und sogar Resignation vorprogrammiert. Dies ist häufig der Einstieg in eine regelrechte „Erschöpfungsspirale“, verbunden mit einer deutlich abgesenkten Immunabwehr, also einer verstärkten Anfälligkeit für Infektionen. Eine Medivitan-Aufbaukur kann eine schnell wirksame und nachhaltige Möglichkeit darstellen, wieder zu Kräften zu kommen und sich möglichst gut vorbereitet zu behaupten.



Nach seelischen oder körperlichen Belastungen schnell wieder kraftvoll? Dafür bewährt sich eine ärztliche Aufbaukur mit B-Vitaminen.

Foto: detailblick-foto - stock.adobe.com

## Angst vorm Zahnarzt war gestern

### Mit einer Extraportion an Einfühlungsvermögen

■ (gd) Fischbek. Im Moment ist es noch schwer vorstellbar, dass am 6. April in der 2. Etage des neuen Gesundheitszentrums im Fischbeker Heidbrook 20 (www.fh20.de) die Praxis „FH20“ für Zahnmedizin und Ästhetik eröffnet werden soll. Für die Bauhandwerker gibt es bis dahin nämlich noch mehr als jede Menge zu tun. Doch Dr. Tobias Ostermann und seine Gattin Dr. Henrike Ostermann sind fest davon überzeugt, bis zur Eröffnung wird alles fertiggestellt und modern eingerichtet sein. Die Patienten, die jetzt schon einen Behandlungstermin vereinbart haben (oder in nächster Zeit vereinbaren werden), können sich daher auch ganz sicher sein, in einer mit modernster Technik ausgestatteten Praxis behandelt zu werden.

„Wir haben lange nach einem geeigneten Objekt gesucht, in dem wir uns mit einer eigenen Praxis niederlassen können“, so Dr. Henrike Ostermann. „Der Standort im Neubaugebiet Fischbek erschien uns mit seiner Nähe zur Heide und den günstigen Verkehrsverbindungen in die Hamburger Innenstadt ideal. Und daher haben wir jetzt auch unseren Wohnsitz hierher verlegt“, ergänzt der Ehemann. Es waren zahlreiche Faktoren, die bei der Entscheidungsfindung eine große Rolle gespielt haben. So erklären



Auch wenn alles noch nach Baustelle aussieht, Dr. Henrike Ostermann und Dr. Tobias Ostermann sind sich sicher, schon bald wird ihre Zahnarztpraxis eine der modernsten in der Region sein Foto: gd

die beiden, eine alteingesessene Praxis zu übernehmen, damit ist in den meisten Fällen auch eine aufwendige und kostspielige Modernisierung verbunden – oder aus bautechnischen Gründen mitunter nicht einmal möglich. „Bei diesem Neubauprojekt konnten wir unsere gesamten Vorstellungen einer modernen Zahnarztpraxis nahezu un-

eingeschränkt einbringen und bei der Planung großen Einfluss nehmen“, erklärt die Zahnärztin, die sich auch auf das Fachgebiet „Kieferorthopädie“ spezialisiert hat. Sowohl Tobias Ostermann als auch seine Gattin schauen auf langjährige Erfahrungen in der Zahnmedizin zurück – und können daher sogar mit gutem Gewissen versichern: „Angst vorm Zahnarzt war gestern“. Die moderne Technik macht die Behandlung heutzutage so gut wie schmerzfrei. Und zuvor der kleine Pieks mit der Betäubungsspritze ist kaum der Rede wert. Wer in den zurückliegenden Jahren bereits einmal Zahnersatz oder ein Implantat bekommen hat, der kann sich bestimmt auch noch an die eigenartige knetgummiähnliche Masse erinnern, mit der zuvor der Zahnabdruck genommen wurde. „Bei uns gehört das der Vergangenheit an. Mit einem 3D-Röntgengerät können wir hochauflösende dreidimensionale Röntgenbilder anfertigen, wodurch auch ein Implantat dann mit Hilfe einer Schablone perfekt eingesetzt werden kann“, erklärt Tobias Ostermann. Durch die hohen fachlichen Qualifikationen werden die Patienten des Zahnarzt-Ehepaares in allen Bereichen der modernen Zahnmedizin inklusive Kieferorthopädie fundiert behandelt und begleitet.

Medizin

ANZEIGE

**NEU**  
von Neradin:

### Spezialpräparat zur Unterstützung der männlichen Vitalität

Forscher haben herausgefunden, dass bestimmte Nährstoffe für die männliche Sexualfunktion relevant sind. Diese sind jetzt in dem neuen Spezialpräparat für den Mann kombiniert: **Neradin aktiv** (frei verkäuflich, Apotheke).

Häufige Faktoren, die die männliche Sexualfunktion beeinflussen, sind Ermüdung und Erschöpfung. Deshalb enthält Neradin aktiv einen wertvollen Extrakt aus rotem **Ginseng**. Zusätzlich ist **Magnesium** enthalten, das zur Verringerung von Müdigkeit und Erschöpfung beiträgt.

Außerdem wichtig zu wissen: Eine gesunde Sexualfunktion beginnt mit dem sexuellen Begehren, welches größtenteils von Testosteron gesteuert wird. Daher ist in Neradin aktiv auch **Zink** zur Aufrechterhaltung eines normalen Testosteronspiegels im Blut enthalten.

Typisch für viele Männer: zu hohe Homocystein-Werte, z. B. aufgrund eines hohen Fleischverzehrs. Diese können die Durchblutung stören, die für eine Erektion entscheidend ist. Deshalb enthält das Nahrungsergänzungsmittel Neradin aktiv zudem **Folsäure**, die für einen normalen Homocystein-Stoffwechsel sorgt.

Jetzt Neradin aktiv probieren – die ideale Ergänzung zum Arzneimittel Neradin!

Für Ihre Apotheke:  
**Neradin aktiv**  
(PZN 16809560)



www.neradin.de

Jetzt von Rubaxx

# Neues Schmerzgel bei Gelenkschmerzen



Bei Gelenkschmerzen greifen viele Betroffene zu Schmerzmitteln oder -salben. Die einfache Anwendung überzeugt. Doch immer mehr Anwender sehen von chemischen Produkten ab und suchen Hilfe aus der

Natur. Jetzt gibt es in der Apotheke ein natürliches Schmerzgel von der Nr. 1 bei rheumatischen Schmerzen: Rubaxx Schmerzgel.

Die Nr. 1 bei rheumatischen Schmerzen begeistert seit Jah-

ren zahlreiche Verbraucher. Die Geschichte von Robert N. ist nur ein Beispiel von vielen: „Rubaxx Tropfen ist das einzige Mittel, das mir ohne Nebenwirkungen Schmerzfreiheit gegeben hat. Ich hatte unsägliche Schmerzen in beiden Knien und konnte mich kaum bewegen. Das gehört nun dank Rubaxx der Vergangenheit an.“ Jetzt schreiben die Experten von Rubaxx die Erfolgsgeschichte fort: Ihnen ist es gelungen, den bewährten Wirkstoff der Nr. 1\* Arzneitropfen Rubaxx in praktischer Gelform aufzubereiten!

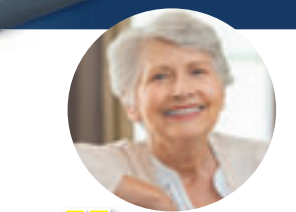
#### Stark bei Schmerzen, sanft zum Körper

T. quercifolium, der natürliche Arzneistoff in Rubaxx Schmerzgel, wirkt schmerzlindernd und entzündungshemmend bei rheumatischen Schmerzen. Auch bei Folgen von Verletzungen und Überanstrengungen verschafft er Linderung. Im Gegensatz zu vielen Gelen, die chemische Wirkstoffe wie Diclofenac oder Ibuprofen

enthalten, bietet Rubaxx Schmerzgel somit wirksame Hilfe aus der Natur. Schwere Neben- oder Wechselwirkungen sind nicht bekannt. Dank der guten Verträglichkeit ist das Gel auch für die Anwendung bei chronischen Schmerzen geeignet, ohne den Körper zu belasten.

#### Einfach und gezielt auftragen

Während die bewährten Rubaxx Arzneitropfen Gelenkschmerzen von innen bekämpfen, ist Rubaxx Schmerzgel für die praktische und gezielte



„Das erste Gel, das mir bei meinem Knieleiden hilft.“  
(Helga B.)

Behandlung der betroffenen Stellen von außen geeignet. Rubaxx Schmerzgel wird unter höchsten Qualitätsstandards in Deutschland hergestellt und ist rezeptfrei in jeder Apotheke erhältlich.

- ✓ Bei rheumatischen Schmerzen & Folgen von Verletzungen und Überanstrengungen
- ✓ Wirkt natürlich, ist gut verträglich
- ✓ Auch bei chronischen Schmerzen geeignet

Für Ihre Apotheke:

**Rubaxx Schmerzgel**  
(PZN 16758756)

www.rubaxx.de



\*Rubaxx Arzneitropfen bei rheumatischen Schmerzen; Absatz nach Packungen, Quelle: Insight Health, MAT 12/20 • Abbildungen Betroffener nachempfunden, Namen geändert.  
RUBAXX SCHMERZGEL. Wirkstoff: Rhus toxicodendron Dil. D6. Homöopathisches Arzneimittel bei Besserung rheumatischer Schmerzen und Folgen von Verletzungen und Überanstrengungen. www.rubaxx.de • Zu Risiken und Nebenwirkungen lesen Sie die Packungsbeilage und fragen Sie Ihren Arzt oder Apotheker. • PharmaSGP GmbH, 82166 Gräfelfing





Anzeige

Anzeige

## Den Traum in die Praxis umgesetzt

Ein mutiger Sprung in die Selbständigkeit

■ (gd) Fischbek. „Bei der Planung und anschließenden Umsetzung hat mein Vater tatkräftig mitgeholfen“, gesteht Physiotherapeutin Johanna Beckmann, die am 1. März im neuen Gesundheitszentrum im Fischbeker Heidbrook erstmals die Türen zu ihrer Praxis ([www.physiotherapie-johanna-beckmann.de](http://www.physiotherapie-johanna-beckmann.de)) für ihre Patienten öffnete. „Die Eröffnung der Praxis und die Behandlungstermine wurden in den ersten Tagen schon sehr gut wahrgenommen“, verrät die 30-Jährige, die den mutigen Sprung in die Selbständigkeit gewagt hat. Einigen ihrer Patienten ist Johanna Beckmann allerdings auch keine Unbekannte mehr, hat sie doch schon langjährige Erfahrungen als Physiotherapeutin in einer Praxis nur we-

schon die Pläne der jungen Frau, nachdem sie sich etwas intensiver über das Neubaugebiet im Fischbeker Heidbrook informiert hatte. Ihre Praxis in einem Gesundheitszentrum eröffnen zu können, war für die Frau mit dem ausgeprägten Helfersyndrom (wie sie es selbst bezeichnet) eine ideale Gelegenheit. Unterstützung hat Johanna Beckmann neben ihrem Vater zugleich von ihrem Lebensgefährten erfahren. Auch erzählt Johanna Beckmann vom ersten Zusammentreffen mit dem Architekten, der für die Ausführung des Projektes beauftragt werden sollte. Als er sie bat, mal schnell einen Grundriss ihrer geplanten Praxis zu skizzieren, fühlte sie sich zunächst etwas ratlos. Kurzerhand ergriff daher ihr



Schon nach wenigen Tagen war Johanna Beckmanns Terminkalender ganz gut gefüllt Foto: gd

nige Kilometer entfernt von ihrem jetzigen Standort sammeln dürfen. Im Augenblick besteht das Team um Johanna Beckmann aus einer weiteren Physiotherapeutin und einer weiteren Mitarbeiterin, die sich um die administrativen Arbeiten, wie beispielsweise die Anmeldungen, kümmert. „Aber schon bald werden wir das Team vergrößern“, kündigt die Praxisinhaberin an. Bereits vor mehr als zwei Jahren hatte sich Johanna Beckmann fest in den Kopf gesetzt, irgendwann auch mal eine eigene Praxis für Physiotherapie zu betreiben. Vor rund 18 Monaten konkretisierten sich dann auch

Vater, der sie bei diesem Besuch begleitete, den Bleistift und zeichnete mit wenigen Strichen auf, was – zumindest so ungefähr – auch umgesetzt wurde. Die Physiotherapie – früher auch Krankengymnastik genannt – dient der Behandlung und Vorbeugung verschiedenster Beschwerden, Verletzungen und Erkrankungen. Dabei kommen bei Johanna Beckmann und ihrem Team unterschiedliche aktive und passive Techniken und Verfahren zum Einsatz. Die physiotherapeutische Behandlung erfolgt in der Regel aufgrund einer ärztlichen Verordnung.

## „Behalten Sie die Kontrolle über die Luft- und Wasserqualität in Ihrem Lebensumfeld!“

Gesundheitsexpertin Ilka Holst empfiehlt klassifizierte Produkte

■ (mk) Hamburg. Gerade durch die Corona-Pandemie wird deutlich, welch kostbares Gut saubere Luft und keimfreies Wasser für unser Leben sind. Damit Sie im Alltag auf der sicheren Seite stehen, empfiehlt Gesundheitsexpertin und Personaltrainerin Ilka Holst (Telefon: 0177 21 40 112, [www.healthylife.eu](http://www.healthylife.eu)) von Healthy Life anwenderfreundliche und geprüfte Luftfilter- und Wasserfiltersysteme. Da wäre zunächst das leistungsstarke, jedoch unauffällige Atmosphere Sky™ Luftfiltersystem, das mittels optimaler Luftfilterung kleinste Partikel mit einer Größe von bis zu 0,0024 Mikrometern mit einer Effektivität von 99,99 % aus der Luft beseitigt. „Mit dem Atmosphere Sky™ Luftfiltersystem haben unsere Wissenschaftler und Ingenieure ein leistungsstarkes (Clean Air Delivery Rate von 510m³/h auf Stufe 5) und energiesparendes Luftfiltersystem entwickelt. Fortschrittliche Technologie, ein hochwertiges Design und eine leistungsstarke Filterung sorgen in Ihrem Zuhause, im Büro sowie in Praxen für eine effiziente und geräuscharme Luftfilterung“, betont Ilka Holst. Das einzigartige, dreistufige Filtersystem des Atmosphere Sky™ entfernt bis zu 327 Luftschadstoffe; darunter Allergene, Pollen, Chemikalien und zahlreiche Viren, Pilzsporen sowie Bakterien. Zudem werden unangenehme Gerüche beseitigt. Es ist das erste Luftfiltersystem, das Allergy UK in allen 22 Allergiekategorien zertifiziert hat, sowie das einzige, für das zertifiziert wurde, 102 Arten von Luftschadstoffen effektiv zu beseitigen. Das Energy Star zertifizierte Atmospheres Sky™ sorgt für geringe Energiekosten, ist gut für die Umwelt mit effizientem, leistungsstarkem Motor, von deutschen Ingenieuren. Besonders bequem: Die Fernsteu-

erung der Raumluftqualität kann mit der Atmosphere Sky™ Connect App über das Internet oder Bluetooth gesteuert werden. In puncto Wasserreinheit schwört Ilka Holst auf das seit Jahrzehnten bewährte eSpring™ Wasserfiltersystem: „Wussten Sie, dass die weltweit am häufigsten verkaufte Nummer 1 unter den Wasserfiltersystemen eSpring™ einen bequemen Zugang zu sauberem Wasser schenkt, das hervorragend schmeckt?“ Trinkwasser kann durch verschiedenste Verunreinigungen beeinträchtigt sein. Dazu gehören Pestizide, anorganische Substanzen wie Blei und Quecksilber sowie mikrobiologische Verunreinigungen durch Arzneimittel. Selbst Mikroplastik kann auftreten. eSpring™ zerstört, d.h. beseitigt oder vermeidet die Reproduktion von 99,99 % der im Wasser vorkommenden, krankheitsverursachenden Bakterien und Viren in unserem Trinkwasser! Reduziert außerdem unerwünschte Partikel wie Mikroplastik, Chlor und Schwermetalle. Um dies leisten zu können verfügt eSpring™ über ein leistungsstarkes dreistufiges Konzept, um Wasser zu reinigen: Der Vorfilter entfernt kleine Verunreinigungen. Danach übernimmt der hochentwickelte Aktivkohlefilter, der über 160 Schadstoffe reduziert, darunter 140 potenziell gesundheitsgefährdende Schadstoffe, bis zu einer Partikelgröße von 0,2 Mikrometer. Die UV-Licht-Technologie zerstört mehr als 99,99 % der über das Wasser übertragenen, krankheitsserregenden Bakterien und Viren, aber auch Zysten, Hefen und Schimmelpilze, welche durch die Standard-Kohlefilter nicht entfernt werden. „Mit zeitgemäßem Design, der sicheren und einfachen Handhabung sowie dem einfachen Filterwechsel nach 5.000 Litern oder nach einem Jahr bildet der

eSpring™ eine fantastische Möglichkeit, den Körper in seinem Bestreben, gesund zu bleiben zu unterstützen, erklärt die Gesundheitsexpertin. „Unsere Vision, Menschen dabei zu helfen, ein besseres Leben zu genießen, leitet unser gesamtes Tun.“ Wir beraten gerne, per Telefon, in einem persönlichen Gespräch (corona-konform) oder online, welche individuelle Lösung sinnvoll ist. Wer im Alltag den Schadstoffbelastungen vorbeugen will, kommt an den mehrfach ausgezeichneten Filtersystemen Atmosphere Sky™ und eSpring™ nicht vorbei.



Damit Sie im Alltag auf der sicheren Seite stehen, empfiehlt Gesundheitsexpertin und Personaltrainerin Ilka Holst von Healthy Life? anwenderfreundliche und geprüfte Luftfilter- und Wasserfiltersysteme Foto: I. Holst

### Yogakurse und Reisen

– online und live –  
zertifiziert nach § 20 SGB

**Nikola BABY – Yogalehrerin BYV**

Grenzweg 23 b • 21629 Neu Wulmstorf • Telefon: 0171 5884552  
E-Mail: [info@babi-yoga.com](mailto:info@babi-yoga.com) • Internet: [www.babi-yoga.com](http://www.babi-yoga.com)

**Bei Kribbeln, Brennen und tauben Füßen**

Telefonischer Beratungstag\* zum Thema „Polyneuropathie“  
Wir sind für Sie da.

**Do 18.03.2021**

Vereinbaren Sie jetzt Ihren Telefontermin unter  
**040 - 7 01 40 21**

\*keine Diagnostik

**SEZ-Apotheke**  
Apothekerin Felicitas Erben  
Cuxhavener Str. 335 | 21149 Hamburg  
Mo. - Sa. 08.30 - 18.30 Uhr | Sa. 08.30 - 13.30 Uhr

## 7 Gründe für Yoga in der Schwangerschaft

Angebote von Babi-Yoga in Neu Wulmstorf

■ (ein) Neu Wulmstorf. Pfingstyoga vom 21. -24. Mai mit Babi-Yoga feiert 5-jähriges Bestehen. Lerne Yoga und seinen großartigen Nutzen kennen und tauche tiefer in die Yoga-praxis ein. Anfänger, Wiedereinsteiger sowie Fortgeschrittene sind herzlich willkommen. Das Tolle ist: dieses Angebot ist zertifiziert, sodass die Seminargebühren vom Arbeitgeber im Rahmen der BGM großzügig bezuschusst werden können, gleiches gilt für die meisten Krankenkassen.

Gezieltes An- und Entspannen der Muskeln fördert in kürzester Zeit den Stressabbau, das ist gut für Mutter und Kind. Eine sanfte Kräftigung der Muskulatur entlastet den Körper, der durch das zusätzliche Gewicht stärker beansprucht wird! Das Üben löst Verspannungen, z.B. in Rücken, Hüfte, Nacken & Schultern! Und verbessert das Körpergefühl! Gezielte Atemübungen können während der Geburt eine große Hilfe sein! Körperübungen fördern die Durchblutung, so wird auch das Baby besser versorgt! Regelmäßiges Üben steigert das körperliche, geistige und seelische Wohlbefinden. Nikola Babi ist zertifizierte Yogalehrerin und Inhaberin von Babi-Yoga. Sie ist Mutter von drei Kindern und bestens mit

den Themen rund um die Schwangerschaft und Geburt vertraut und weiß aus eigener Erfahrung, dass Yoga ideal für Schwangere ist. Seit sieben Jahren bietet sie selbst Yoga für Schwangere an. Die Übungen sind einfacher, als manch einer vielleicht denkt. Vorkenntnisse sind nicht notwendig! Das Yogawochenende und Yoga in der Schwangerschaft sind zwei ganz besondere Angebote von Babi-Yoga. Unter [www.babi-yoga.com](http://www.babi-yoga.com) gibt eine große Auswahl weiterer Angebote für Erwachsene in allen Lebenslagen als auch für Mama mit Baby. Die Kurse von Nikola Babi sind zertifiziert und können von den Krankenkassen großzügig bezuschusst werden. Yoga geht immer! Und so gibt es diese Angebote während des Lockdowns 5 x wöchentlich als Online-Live-Seminare! Treffpunkt ist im virtuellen Yogaraum, egal ob im Businesssuite im Homeoffice oder im Schlabberlook im Wohnzimmer. Der Tipp von Nikola Babi: „Einfach mal reinschauen und ausprobieren!“

Anmeldung im Kursplan unter [www.babi-yoga.com](http://www.babi-yoga.com), Infos: per E-Mail unter [info@babi-yoga.com](mailto:info@babi-yoga.com) oder telefonisch unter 0171 5884552.



Die Kurse von Nikola Babi sind zertifiziert und können von den Krankenkassen großzügig bezuschusst werden Foto: Babi-Yoga

Jetzt geht's los!

### #HerzschlagNeubau

Wir suchen Dich –  
Dein Job in der Waldklinik

**WALDKLINIK JESTEBURG**  
ZENTRUM FÜR REHABILITATION

Jetzt bewerben!



# Viel mehr als nur ein Bauernhof

## „Zum Dorfkrug Landhof“ fördert ökologische Projekte

■ (mk) Neu Wulmstorf. Im vergangenen Frühjahr hat der „Zum Dorfkrug Landhof“ seinen großen Strohstall auf dem Gelände am Moorweg endlich fertiggestellt und bezogen (Der Neue RUF berichtete). Die Milchkühe fühlen sich bereits nach kürzester Zeit rundum wohl und genießen seither die Vorzüge des modernen, großzügigen Stalls. Doch nicht nur um deren Wohl kümmert sich das Landhof-Team. Auch die Bunten Bentheimer Schweine draußen auf den Flächen, die jetzt im Winter kuschelige Strohbetten haben, werden täglich mehrfach liebevoll umsorgt. Ebenso gut versorgt werden die weiteren verschiedenen Rinder(rassen), die ganzjährig auf den Weiden leben und deren Unterstände sie gegen das Schietwetter schützen, heißt es in einer Pressemitteilung des „Zum Dorfkrug Landhof“. Neben diesen Tieren, so die Pressemitteilung, die für einen landwirtschaftlichen Betrieb „auf der Hand liegen“, bemüht sich der Landhof noch um einige Tiere mehr: So wur-



Blühstreifen entlang des Moorweges auf dem „Zum Dorfkrug Landhof“  
Foto: Zum Dorfkrug Landhof/Lea Hauschild

den im vergangenen Jahr breite, mehrjährige Blühstreifen rund um den Landhof angelegt, die den vielen Insekten, Wild- und Honigbienen einen Lebensraum und eine wichtige Nahrungsquelle bieten und dem Betrachter ein Lächeln auf die Lippen zaubern. Ein Insektenhotel vorne an der Spitze des Geländes, entstanden in Zusammenarbeit mit Kersten Stubendorff vom Imkerverein Harburg-Wilhelmsburg und

Umgebung, bietet den Wildbienen Unterschlupf in den kalten Wintermonaten und einen Brutplatz im Frühjahr und Sommer. Weiterhin wird auf folgende Projekte aufmerksam gemacht: „Diverse Sträucher, Hecken und Bäume wurden und werden noch in diesem Frühjahr auf dem Gelände verteilt gepflanzt und bieten auch Vögeln eine Nahrungsquelle oder einen Nistplatz. Und rund um die

Gebäude auf dem Gelände sind im letzten Jahr die ersten Nistkästen in Zusammenarbeit mit Karl-Heinz Möller von der BUND-Ortsgruppe Neu Wulmstorf und Siegfried Horn von dem „Netzwerk blühende Landschaft“ angebracht worden. Hier haben künftig auch Mehlschwalben, Rauschschwalben, alle Meisenarten, Sperlinge, Trauerfliegenschnepper und Kleiber ein zu Hause und Brutmöglichkeiten.“

Ursprünglich wäre geplant gewesen, das Projekt in Zusammenarbeit mit Schülern stattfinden zu lassen. Aufgrund von Corona musste dieser Plan vorerst auf Eis gelegt werden – aber vielleicht ergibt sich in der Zukunft ja noch einmal die Gelegenheit, gemeinsam mit einer Schulklasse ein Projekt zu diesem Thema auf die Beine zu stellen.

Wer in seinem Garten ein Eckchen frei hat für die Natur, der kann sich im Fachhandel eine Blumensamenmischung für Bienen holen und sich ebenso eine blühende Insekten- und Vogeloase schaffen. , so die Pressemitteilung abschließend.

## „Gründlich daneben gegangen“ UVNord-Präsident zu Corona-Beschlüssen

■ (mk) Hamburg. Bundeskanzlerin Angela Merkel und die Ministerpräsidenten haben sich unter der Woche auf ein komplexes Regelwerk zur Corona-Pandemie geeinigt, das versucht, bundesweit mögliche Perspektiven für Bürger und Wirtschaft zu schaffen. UVNord-Präsident Uli Wachholtz sieht das Unterfangen als gescheitert an. „Der Versuch, bundesweit Perspektiven für die Wirtschaft zu beschließen, ist gründlich danebengegangen! Nach den Beschlüssen von gestern befürchtet die Wirtschaft erneut einen nicht mehr überblickbaren Flickenteppich unterschiedlicher Regelungen. Zu den Verlierern gehören Handel, Gastronomie und Hotellerie, aber auch Kultur und Sport sowie Kinobetreiber. Auch die Reise- und Touristikbranche wird wohl kaum beflügelt werden“, kritisierte Wachholtz.

Dieser Akt der Hilf- und Ratlosigkeit zeige nur eins: „Wir müssen jetzt Dampf auf den Kessel bringen, sowohl bei der Impfstrategie wie auch beim Testen. Zu viele andere Staaten machen uns vor, wie es

geht, und das schon viel zu lange“, sagt Wachholtz. Völlig aus den Augen verloren sei die dringende Förderung der Medikamentenforschung, mahnt Wachholtz an.

„Der Einsatz von Hausärzten zum Impfen ist überfällig. Die Wirtschaft bietet an, zusätzlich einen koordinierten Einsatz auch von Betriebsärzten einzubringen. Denn das gilt mehr denn je: Politik und Wirtschaft müssen an einem Strang ziehen, um Unternehmen vor der Insolvenz zu bewahren und das wichtigste Gut, was wir haben zu erhalten, nämlich Beschäftigung und Ausbildung. Die vergangenen Monate haben in vielen Unternehmen das Eigenkapital aufgezehrt“, erklärte Wachholtz. Mit Blick auf Schleswig-Holstein danke man der Landesregierung, dass sie Arbeitsplätze und Unternehmen im Lande deutlich mehr im Auge habe als die Große Koalition in Berlin. Die angekündigten weiteren Öffnungsschritte schaffen Perspektive! Wachholtz: „Hamburg wird hoffentlich bald nachziehen, auch dort warten die Unternehmen dringend auf weitere Lockerungen.“

# Kompetent: Fachleute in der Nachbarschaft

### Dachdecker

**G. Z. Bedachungsgesellschaft mbH**  
Bedachungen · Fassadenbau · Bauklempnerei  
Speziell Flachdachbau und Abdichtungen  
**FACHBETRIEB FÜR FLACHDACHBAU**  
TERRASSENABDICHTUNGEN • GRÜNDÄCHER  
CONTAINER-SERVICE bis 3 m<sup>2</sup>

Francooper Str. 60  
21147 Hamburg

Tel. 040 - 796 43 30  
Fax 040 - 70 10 24 76  
Funk 0172 - 95 64 954

**Ihr Dachdecker am Ort**  
sämtliche Dachdecker- und Bauklempnerarbeiten  
sowie Fassaden- und Flachdach  
führt fachgerecht aus  
Wir kommen auch bei kleinen Schäden

**Thomas Listing**  
Dachdeckermeister  
Rosenweide 6K, 21435 Stelle  
Tel.: 0 41 74 / 65 00 35, Fax: 0 41 74 / 65 00 36

Freie Kapazitäten  
Kostenlose Beratung vor Ort

**SCHALLE BEDACHUNG** Die Dachdecker  
DACHDECKERFACHBETRIEB  
Bedachungen aller Art • Flachdachspezialist • Schornsteinanlieferung  
Dachreparatur • Dachreinigung • Dachrinnen  
Vierländer Damm 12 c • 20539 Hamburg  
Tel.: 040 / 304 00 347 • Mobil: 0177 / 75 36 629  
schalle-bedachung@web.de

Termine frei!

**Schlichting** Telefon:  
040/333 73 630  
Bedachung u. Dachsanierung  
20459 Hamburg

- Dachrinnen-Reinigung • Fassaden-Reinigung (Malerarbeiten) • Dachreinigung und Imprägnierung
- Dachbeschichtung • Schornsteinverkleidung

### Elektro-Installation

**KERSTAN ELEKTROTECHNIK** MEISTERBETRIEB  
ELEKTRO  
• Beratung • Planung • Installation  
• Erweiterung • Prüfung • Reparatur

Thomas Kerstan, Scharlberg 25, 21129 Hamburg  
Tel.: 040 368 411 41, www.kerstan-elektrotechnik.de

### Fenster

**Handwerker** aus Leidenschaft

- Fenster
- Türen
- Rollläden
- Markisen
- Innenausbau
- Garagentore
- Plissees
- Terrassenbau (Holz & WPC)

☎ 04181 - 99 79 561

Florian Kämpfer und Alexander Miets GbR  
Rindorfer Osterberg 93 • 21266 Jesteburg  
info@mk-handwerk.de • mk-handwerk.de

### Fliesenarbeiten

**Lars Geffke**  
Umbau - Neubau - Sanierung  
Fliesenleger

www.fliesen-geffke.de  
info@fliesen-geffke.de  
Telefon: 040-325 19 555 Fax: 040-325 19 935

### Garten- und Landschaftsbau

**Garten- und Landschaftsbau Dzaferi GmbH**  
Ihr Gartenspezialist

- Baum- und Heckenschnitt
- Gartenpflege
- Stein- und Pflasterarbeiten
- Terrassen- Wege- und Zaunbau
- Winterdienst und vieles mehr

**DZAFERI** GALABAU GmbH

Tel.: 040 - 5354 5731  
Zürnkamp 23 • 21217 Seevetal  
www.galabau-dzaferi-gmbh.de

**Gala Bau Goerke**

- Baumfällung, Kappung u. Schnitt mit Abtransport
- Saat- und Rollrasen • Vertikutieren
- Zäune setzen • Platten- u. Verbundsteinpflaster
- unverbindliche Beratung vor Ort

Tel. 04161/74 78 20 und 0152/5385 2949

**Karl Honnens**  
Gartenservice Neu Wulmstorf  
Vorbereitung für Frühjahrsarbeiten  
Tel.: 0171/4 76 22 01

**Andreas Schmidke**  
Garten- und Landschaftsbau

- Rollrasen verlegen
- Gartenpflege • Pflasterarbeiten
- Heckenschnitt • Zäune aufstellen

Mobil: 0172/530 30 60  
Büro: 04163/86 19 782

### Gas- und Brennwertechnik

**BURGER** Sanitärtechnik  
Bauklempnerei

- Sanitärtechnik • Heizungstechnik • Klempner
- TV-Kanaluntersuchung • Ingenieurbüro

Vogelhüttendamm 20 • 21107 Hamburg  
Tel. 040 / 75 60 48-0 • www.ernstburger.de

Heizung • Sanitär • Klima • Solar  
**LENGEMANN** Notdienst  
**EGGERS** Tel. 76 61 38-0  
Neuländer Kamp 2a • 21079 HH-Harburg  
www.lengemann-eggert.de

**ARNOLD RÜCKERT**  
HEIZUNGSTECHNIK & SANITÄR  
**RÜCKERT** NOTDIENST  
Heizungstechnik und Sanitär 040 75 11570

**SCHWARZ & GRANTZ**  
HAMBURG  
Heizung Sanitär Raumluft Kälte  
- NOTDIENST rund um die Uhr -  
Nartenstraße 19 • 21079 Hamburg  
Tel. (040) 30 09 07-6 • Fax (040) 30 09 07 75  
www.schwarz-grantz.de

### Gas • Heizung • Sanitär

**Lenuweit** Sanitär- und Heizungsinstallation

- Bäder - Gasheizung - Wasser - Spanndecken
- Planung - Reparatur - Sanierung - Kundendienst

Sandheide 30 • 21149 Hamburg  
Tel. (040) 70 10 24 85 • Fax 70 10 24 86

**PETER KELL**  
Gasheizung • Sanitär • Bäder  
Tel. 79 01 79-0 • www.peterkell.de

**LÜHNS & CO**  
SANITÄR, BÄDER, HEIZUNG  
Badausstellung  
www.luehrs-kleinbad.de  
Beckedorfer Bogen 2 • 21218 Seevetal • Telefon: 040/773739

**RAGA** GmbH  
Alle Arbeiten aus einer Hand

- Heizung
- Sanitär
- Fliesen
- Wasserschadenbeseitigung
- Bauausführung
- Innenausbau
- Kellerabdichtung
- Bodenbeläge und vieles mehr ...

Glüsinger Straße 96 • 21217 Seevetal  
Tel. 040/768 14 10 • Mobil 0178/768 14 00  
www.raga-gmbh.de

### Glaserei

**GLASEREI** MEISTERBETRIEB  
**Toni Lompa**

Cuxhavener Straße 356 • 21149 Hamburg  
E-Mail: info@glaserei-lompa.de • Tel.: 040 7015814

**DIE GLASEREI IM NORDEN**

24h-NOTDIENST  
Für den Großraum Hamburg

www.rolfundweber.de  
Telefon 040.742 7000

REPARATURGLASEREI  
24 STD. NOTDIENST  
FENSTERBAU  
GLASHADEL  
GLASSCHLEIFEREI  
BAUEN + WOHNEN MIT GLAS

### Hausgeräte-Kundendienst

**Kaplun & Kluge**  
Elektro-Installationen  
☎ 040 - 77 03 37

**HUG** Elektro  
**HUG GmbH**  
Lütt Enn 6 • 21149 Hamburg ☎ 701 70 11

### Maler- und Tapezierarbeiten

**MALERMEISTER**  
**THORSTEN HÖLING**  
HAMBURG-MOORBURG  
www.malermeister-hoeling.de  
TEL. 040/701 88 07 • 0171/2 10 58 29

**JÜRGEN HÖRMANN & SOHN GMBH**  
Hurra, wir sind jetzt im 44. Jahr für Sie da!  
Nur ein Ruf durchs Telefon – und wie der Blitz, da ist er schon.  
Sämtliche Malerarbeiten  
Im Neugrabener Dorf 36 • Telefon 702 37 03 • info@maleri-hoermann.de

**MALEREI LANGE**

- Maler- und Tapezierarbeiten
- Fassadenbeschichtung - Vollwärmeschutz
- Sämtliche Bodenbelagsarbeiten

Heideweg 38a • 21629 Neu Wulmstorf • Tel. 700 61 16

### Markisen • Rolläden

Rolläden Haustürvordächer Markisen  
Seit 40 Jahren immer für Sie da!  
**HEIWIE**  
Birkenbruch 4 • 21147 Hamburg  
Tel. 701 36 34 • Fax 702 77 25 • Mobil: 0171/776 0078  
www.heiwie-markisen-rolladen.de

Dunkle Jahreszeit Einbruchzeit  
**Rollladen?**  
**Nickel**  
Matthias-Claudius-Str. 10 • 21629 Neu Wulmstorf  
Telefon 7 00 45 35 • www.nickel-gmbh.info  
ROLLADEN & SONNENSCHUTZ GMBH

**Rotermund**

- Rollläden • Markisen
- Terrassendächer

Großmoorbogen 13a • 21079 Hamburg  
Tel. 040 / 764 39 89 • www.rotermund-hh.de

### Multimedia

**Fernseh-Peithmann**  
Telefon 701 79 47  
21149 Hamburg  
www.fernseh-peithmann.de

### Tischlerei

INNENEINRICHTUNGEN  
TISCHLEREI  
**Jan Stölkem gmbh**  
Fenster - Türen - Möbel  
Einbruchschutz - und vieles mehr  
Nincoper Straße 65a • 21129 Hamburg  
Telefon 040/745 20 30  
www.tischlerei-stoelken.de



**WER GIBT UNS EIN  
neues  
Zuhause?**



Bianca

**Rasse: Mischling**  
Die hübsche Bianca ist eine Schmusbacke und ein verspielter Wildfang. Sie ist Menschen gegenüber sehr zugetan, auch mit Artgenoss\*innen zeigt sie sich freundlich. Bianca ist gelehrig. Ihre anfängliche Ängstlichkeit hat Bianca schon weitgehend abgelegt. Aber trotzdem muss sie noch viele lernen. Als junge Hündin braucht sie besonders viel Beschäftigung und möchte sich ordentlich auspowern dürfen. Idealerweise sollte sie zunächst mit einem Panikgeschirr geführt werden.



Ivan

**Art: Mischling**  
Wir vermitteln den schlauen Kerl nur in hunderfahre Hände, da er sich mit anderen Hunden nicht gut versteht. Ältere Kinder hingegen findet Ivan super. Da Ivan jagdlich ambitioniert ist, darf er nicht mit jüngeren Kindern, Kleintieren oder Katzen zusammenleben. Unseren Pflegerinnen gegenüber zeigt er sich verschmust und aufgeschlossen. Das kleine Hundeeinmaleins muss Ivan zwar noch lernen, aber das wird der freundliche Bursche sicherheitlich mit viel Spaß nachholen. Ivan hatte in der Vergangenheit Hamsteine, die es ihm unmöglich machten. Er hat einen künstlichen Harnausgang bekommen. Mit diesem kommt er gut zurecht, jedoch benötigt Ivan lebenslang ein spezielles Diätfutter.



Bei Interesse: Rückfragen an den Hamburger Tierschutzverein unter (040) 2 111 06-6

Haben Sie weitere Sportveranstaltungen auf Lager, über die der Neue RUF berichten soll?

Infos an sport@neuerruf.de

# Pinguine gerieten unter die Räder

## Historie und Histörchen aus Hamburgs Fußballwelt

■ (pm) Harburg/Wilhelmsburg-Finkenwerder. Fußball wird aktuell im Profi-Fußball gespielt, die Amateure der Unterligen müssen sich hingegen in Verzicht üben. Sie schauen in die Röhre. Da kommt, zumindest für die Fans, ein Buch – Titel: „Fußballheimat Hamburg – 100 Orte der Erinnerung“ – gerade recht. Broder-Jürgen Trede

und Journalisten –, die den Hamburger Fußball in den letzten über 100 Jahren geprägt haben. Die beiden Autoren haben mit Zeitzeugen gesprochen und stellen wunderbare Orte und Unikate in Text und Bild vor. Ein Buch, das zum Erinnern, Schwelgen und Besichtigen einlädt. Auf diesem Wege erfährt



Damenfußball im Schnee, 1969 in Wilhelmsburg, als Frauenfußball (bis 1970) noch verboten war  
Foto: Trede-Archiv/Kaiser-Nordbild

und Ralf Klee haben sich auf auf 214 Seiten in der Stadt entlang der Elbe auf die Suche nach eben diesen Orten begeben und widmen es, so der Voratz, den Fußballerinnen und Fußballern der Hansestadt.

100 und 1 Denkmäler für eine großartige Stadt sind auf diesem Wege entstanden. Wem es bisher nicht so wirklich bewusst geworden sein sollte: Fußballheimat Hamburg – das ist mehr als das scheinbar ewige Lokalderby HSV gegen FC St. Pauli, mehr als Volksparkstadion und Millerntor. Fußballheimat Hamburg sind auch Altona 93, ASV Bergedorf, Barmbek-Uhlenhorst, Harburger TB, SC Concordia, SC Sperber und viele andere, zum Teil heute nicht mehr existierende Stadtteilvereine und Thekenmannschaften. Auch das ist bemerkenswert: Noch bevor im ersten Textbeitrag überhaupt das Stichwort „Fußball“ fällt, kommt das Museum für Archäologie (früher Helms-Museum) zum Zug. Trede und Klee verstehen aus vortrefflich, auf den folgenden Seiten – jeweils eine für einen Verein oder eine historische fußballerische Begebenheit – Bogen von diesem Museum zur Fußballwelt weit abseits des großen Geldflusses zu schlagen. Dass sie dabei an manches Hirtorische erinnern oder diverse Histörchen aufstöbern, macht den Reiz dieser Neuveröffentlichung aus.

„Fußballheimat Hamburg“ sind aber auch Menschen – Spieler, Trainer, Manager, Präsidenten, gute Seelen, Fans

und Journalisten –, die den Hamburger Fußball in den letzten über 100 Jahren geprägt haben. Die beiden Autoren haben mit Zeitzeugen gesprochen und stellen wunderbare Orte und Unikate in Text und Bild vor. Ein Buch, das zum Erinnern, Schwelgen und Besichtigen einlädt. Auf diesem Wege erfährt

schon Spitzverein Ferencvaros (Dt.: Franzstadt) hat einstmals am Rabenstein gespielt und nicht zuletzt auch, natürlich, der HSV. Teams aus München und Wien beehrten indessen die Eichenhöhe, während der HTB mit einem 1:0 über den HSV Geschichte schrieb. Eine der letzten Seiten widmen die beiden Autoren den Kneipenkickern des FC Pinguin Finkenwerder, von denen es kein Foto gibt, die sich dafür aber rühmen durften, so die Buchautoren einer der größten Fußball-Blindgänger zu sein. Nicht ganz unerwartet gerieten sie bei einem freundschaftlichen Auswärtsspiel bei einer ebenbürtigen Truppe in Süddeutschland 1:14 unter die Räder. Linienrichter war kein Geringerer als Uwe Seeler!

So und ähnlich vermitteln die beiden Journalisten reich und originell bebildert über wenig bekannte, dafür umso originellere Höhepunkte aus der Fußballheimat Hamburg. Das Buch (ISBN 978-3-96423-038-6) ist im arete Verlag in Hildesheim erschienen und kostet 18 Euro.

Das Cover zeigt eine Szene aus dem Stadtderby FC St. Pauli gegen den HSV, Oberliga Nord, am 13. Februar 1960  
Foto: arete verlag/pm



Der Mopsberger Rudi Noack (li.), hier bei einem Testspiel der deutschen Nationalelf gegen Derby County aus England  
Foto: Klee-Archiv

# HSV-CORNER

## Hörempfehlung für HSV-Fans „Abschlacht!“ im Podcast „HSV-Matrix“

■ (hsv) Hamburg. Im Podcast „HSV-Matrix“ der HSV-Fanbeauftragten sind regelmäßig spannende Gäste aus dem Umfeld der Rothosen zu Gast. Mal sind es Verantwortliche des Clubs, in der Regel aber verschiedene Persönlichkeiten aus der Fanszene. Denn im Gegensatz zu anderen Podcasts rund um den Verein geht es bei „HSV-Matrix“ nicht um die sportliche Komponente, sondern vielmehr um die bunten Facetten der Fankultur.

In der aktuellen Folge geben sich Michi, Muchel und Boris von der

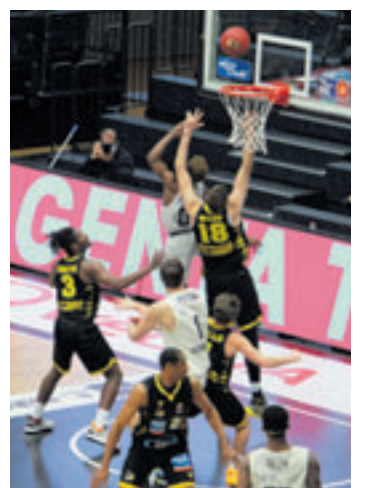
Kult-Band „Abschlacht!“ die Ehre. Die meisten HSV-Anhänger werden die Band kennen, die spätestens mit ihrem Song „Mein Hamburg lieb ich sehr“ große Bekanntheit in der HSV-Fanwelt erlangt hat. In der aktuellen Podcast-Folge halten die Bandmitglieder einen munteren Plausch mit den HSV-Fanbeauftragten über düd und sprechen unter anderem über Regelverletzungen und Selbstüberschätzung. Reinhören lohnt sich für alle HSVer! Die neue Folge ist ab sofort überall dort abrufbar, wo es Podcasts gibt.



Die Band Abschlacht! bei ihrem Liveauftritt vor der Nordtribüne im Volksparkstadion im April 2018  
Foto: HSV/witters

## Zwei Spiele, zwei Niederlagen Towers unterliegen Ulm und Ludwigsburg

■ (pm) Wilhelmsburg. Mit beeindruckender Defensive stemmen sich die Hamburg Towers gegen die MHP RIESEN Ludwigsburg – in den letzten fünf Minuten entscheidet der Tabellenführer das Spiel für sich. Nach der 67:73-Niederlage traten die Towers bereits am Montag die Reise nach Ulm an. Ludwigsburgs Coach John Patrick lobte nach dem Spiel die Hamburger Defensive – denn die Towers waren das erste Team in dieser Saison, die den Tabellenführer in fast 20 Ballverluste zwang. Gleich sechs davon ermöglichten es den Towers im ersten Viertel trotz zunächst einiger ungenutzter Chancen aus der Distanz, die Partie eng zu gestalten (8:9, 5.) und nach einem Dreier von Jordan Swing sogar in Führung zu gehen (11:9). Nach der Schlussirene hielt die Anzeigentafel jedoch den, wenn auch nur knappen, Sieg der Gäste fest: 67:73. Dabei hatten die Hausherren die Schwaben kurz vor einer Niederlage.



Auch die spektakulärste Verrenkung des mit 1,75 m Kleinsten unter dem Korb – TJ Shorts (mit der Rückennummer 0) – half letztlich nicht. Der Tabellenerste ging als Sieger vom Platz.  
Foto: pm

Fünf Minuten vor Spielschluss warf eine Mini-Serie der Gäste aus dem Ländle, bestehend aus drei Dreipunkte-Würfen, die allesamt saßen, die Hamburger beim Spielstand von 59:60 letztlich aus der Spur. Entscheidend war am Sonntag jedoch die Quote bei den Freiwürfen. Die des Tabellenersten lag bei 100 %, die Hamburger brachten es lediglich auf 46,2 %, und besonders TJ Shorts erwischte einen rabenschwarzen Tag. Pedro Calles: „Glückwunsch zum Sieg an Coach Patrick und Ludwigsburg. Wenn man dem Gegner zur Halbzeit nur 37 Punkte gestattet und ihn zu 19 Turnover zwingt, hat man eine gute Chance, das Spiel zu gewinnen. Allerdings sind wir in der zweiten Hälfte offensiv nicht gut genug aufgetreten. Am Mittwoch verloren die Hamburg Towers indessen ihr Auswärtsspiel in Ulm 89:76. Es war die fünfte Niederlage in den letzten sechs Spielen. Da die Hamburger – die Ulm in den ersten zwanzig Minuten gleich 22 Mal an die Freiwurflinie schickten – aber zu sehr mit den kleinlichen Pfiffen der Unparteiischen haderten, nutzten die Gastgeber die letzten fünf Minuten vor der Halbzeit, um, gekrönt

von einem Mittellinien-Buzzerbeater, zur Pause auf 49:38 davonzuziehen. Auch nach dem Seitenwechsel blieb das Momentum auf Ulmer Seite. Zur Mitte des dritten Viertels war der Rückstand auf 20 Punkte herangewachsen. Da sich der Tabellensechste aber weiterhin gekonnt an die Freiwurflinie brachte, blieb es auch zum Ende des dritten Abschnittes bei einem zweistelligen Rückstand (68:54). Das letzte Viertel begann Justus Hollatz mit einem Steal und anschließendem Dunk, doch in den letzten zehn Minuten schafften es die Towers nicht, eine entscheidende Wendung herbeizuführen. Es war nach 19 Spielen die 9. Niederlage. Pedro Calles war bedient: „Wir waren nur 17 Minuten wirklich im Spiel. In den letzten drei Minuten vor der Halbzeit haben wir unseren Kopf verloren, das hat Ulm einen Lauf ermöglicht. Darüber haben wir in der Kabine gesprochen, eine entsprechende Reaktion blieb aber aus. In der zweiten Halbzeit haben wir mitgespielt, aber nicht genug, um ein Comeback zu schaffen.“ Um einen Platz in den Play-Offs werden die Wilhelmsburger (Platz 7, 20 Punkte) jetzt von Bamberg (Platz 8, ebenfalls 20 Punkte) gejagt, allerdings haben die Hanseaten zwei Spiele weniger.

# AUTOHAUS VEDOVELLI PRÄSENTIERT DIE 2. FUSSBALL-BUNDESLIGA

## FIAT TIPO KOMBI 1,4 POP



- Navi
- Bluetooth
- Klimaautomatik
- Sitzheizung
- LM-Felgen
- u.v.m.

Schon ab  
€ 13.990,-

Kraftstoffverbrauch kombiniert 5,7 l/100, CO2-Emissionen von 132 g/km, Energieeffizienz-Klasse C



Robert-Bosch-Straße 1 • 21629 Neu Wulmstorf  
Tel. 040 / 73 44 89 86-0 • www.autohaus-vedovelli.de

Platz	Verein	Tore	Diff.	Punkte
01.	VfL Bochum	43:25	+20	45
02.	Holstein Kiel	37:21	+16	45
03.	Greuther Fürth	45:27	+18	43
04.	Hamburger SV	48:29	+19	42
05.	Karlsruher SC	37:30	+7	39
06.	1. FC Heidenheim	35:41	+4	36
07.	Fortuna Düsseldorf	34:22	+2	36
08.	Hannover 96	35:27	+8	34
09.	Erzgebirge Aue	31:31	0	32
10.	SC Paderborn 07	28:27	+1	31
11.	FC St. Pauli	37:40	-3	31
12.	Jahn Regensburg	25:29	-4	29
13.	1. FC Nürnberg	29:34	-5	27
14.	Darmstadt 98	34:40	-6	25
15.	VfL Osnabrück	22:37	-15	22
16.	SV Sandhausen	28:44	-16	21
17.	Eintracht Braunschweig	21:43	-22	21
18.	Würzburger Kickers	25:49	-24	15

### Spielpaarungen 24. Spieltag

Fr., 05.03. 18.30	SC Paderborn 07 – Darmstadt 98
Fr., 05.03. 18.30	Würzburger Kickers – 1. FC Heidenheim
Sa., 06.03. 13.00	Erzgebirge Aue – Hannover 96
Sa., 06.03. 13.00	Greuther Fürth – VfL Bochum
Sa., 06.03. 13.00	Karlsruher SC – FC St. Pauli
So., 07.03. 13.30	Fortuna Düsseldorf – 1. FC Nürnberg
So., 07.03. abges.	VfL Osnabrück – Jahn Regensburg
So., 07.03. 13.30	Eintracht Braunschweig – SV Sandhausen
Mo., 08.03. 20.30	Hamburger SV – Holstein Kiel









# STELLEN-SPEZIAL

– für Erzieher und Sozialpädagogen –

## Gefragt sind Flexibilität, Organisationstalent und Verantwortungsbewusstsein

Berufsbild des/der Erzieher/innen setzt vielfältige Fähigkeiten voraus

■ (BA) Hamburg. Erzieher/innen beobachten das Verhalten und Befinden von Kindern, Jugendlichen und jungen Erwachsenen, betreuen und fördern sie, analysieren die Ergebnisse nach pädagogischen Grundsätzen und beurteilen z.B. Entwicklungsstand, Motivation oder Sozialverhalten. Auf dieser Grundlage erstellen sie langfristige Erziehungspläne und bereiten Aktivitäten sowie pädagogische Maßnahmen vor, die z.B. das Sozialverhalten oder die individuelle Entwicklung unterstützen. Sie fördern die körperliche und geistige Entwicklung der Kinder und Jugendlichen, indem sie diese zu kreativer Betätigung sowie zu freiem oder gelenktem Spielen anregen. Weiterhin dokumentieren sie die Maßnahmen und deren Ergebnisse, führen Gespräche, unterstützen und beraten bei schulischen Aufgaben und privaten Problemen.

Darüber hinaus bereiten sie Speisen zu, behandeln leichte Erkrankungen und Verletzungen und leiten zu Körperpflege- und Hygienemaßnahmen an. Erzieher/innen reflektieren die erzieherische Arbeit im Team, ggf. auch zusammen mit Vorgesetzten oder Fachleuten aus Medizin, Psychologie und Therapie, und arbeiten mit anderen sozialpädagogischen Fachkräften zusammen. Zu Eltern bzw. Erziehungsberechtigten halten sie engen Kontakt und stehen ihnen informierend und beratend zur Seite.

Ob in Krippe, Kindergarten oder Jugendheim – Kinder und Jugendliche benötigen Betreuung, Zuneigung und Beschäftigung. Erzieher/innen bemühen sich darum, die von ihnen betreuten Kinder und Jugendlichen in ihrer geistigen, sozialen und körperlichen



Erzieher/innen beobachten unter anderem das Verhalten und Befinden von Kindern, Jugendlichen und jungen Erwachsenen  
Foto: Pixabay

Entwicklung zu unterstützen und zu selbstständigen Mitgliedern der Gesellschaft zu erziehen. Dabei berücksichtigen sie besonders auch die Inklusion von Kindern und Jugendlichen mit Behinderung in Gruppen Gleichaltriger, z.B. im Kindergarten. Erzieher/innen nehmen für die Kinder, Jugendlichen und ggf. jungen Erwachsenen eine Vorbildfunktion ein und agieren als Bezugsperson. Wenn sie Regeln für das soziale Miteinander aufstellen und einüben, Streit schlichtend und erklären, wie man mit Konflikten umgehen kann, folgen sie stets einem klar definierten, altersgerechten pädagogischen Auftrag. Gleichzeitig haben sie stets ein offenes Ohr für die Probleme und Sorgen ihrer Schützlinge. Dies erfordert Einfühlungsvermögen, aber auch starke Nerven, da z.B. Heranwachsende häu-

fig emotional reagieren. Erzieher/innen fördern die Entwicklung der persönlichen Interessen von Kindern, Jugendlichen und jungen Erwachsenen. So regen sie diese zu Sport und Spiel an, malen, musizieren, gestalten Bastelnachmittage, organisieren Ferienaufenthalte oder Feste.

Um diese Aktivitäten planen und organisieren zu können, beobachten die Erzieher/innen das Verhalten ihrer Schützlinge, etwa deren Motivation, Lernfortschritte und Sozialverhalten. Auf dieser Grundlage stellen sie Tages- oder Wochenpläne auf. Sie besprechen ihre Vorhaben mit der Gruppe, bereiten die Aktivitäten vor und stellen die Materialien für Arbeit, Lernen oder Spiel zusammen. Dabei tauschen sie sich auch mit anderen pädagogischen oder psychologischen Fachkräften aus, was gute Team- und Kommunikationsfähigkeit voraussetzt. Ebenso halten sie Kontakt zu Eltern, Schulen, Ausbildungsbetrieben und Ämtern, z.B. dem Jugendamt. Ein Arbeitsbereich von Erzieher/innen sind Kindertagesstätten. In Krippen und Tagespflegestellen versorgen sie Säuglinge und Kleinkinder bis zum Alter von drei Jahren. Sie beschäftigen und fördern die Kinder mit altersgemäßen Spielen und anderen Aktivitäten, sorgen für ihren Mittagsschlaf,

füttern und wickeln sie. Im Kindergarten betreuen Erzieher/innen Gruppen von drei bis sechs Jahre alten Kindern. Sie ermutigen die Kinder, sich mit ihrer Umwelt auseinanderzusetzen, und geben ihnen pädagogisch sinnvolle Anregungen. So bringen sie ihnen beispielsweise in kleinen Experimenten naturwissenschaftliche Themen näher und schulen das Umweltbewusstsein. Weiterhin begleiten sie das freie Spiel von Kindern und achten dabei z.B. darauf, dass Konflikte schnell gelöst werden. Durch Vorlesen und gemeinsame Lektüre von Bilderbüchern fördern sie die Sprachentwicklung, Kreativität und Phantasie der betreuten Kinder. In Vorschulgruppen bereiten sie die Kinder auf die Einschulung und die Grundschule vor, beispielsweise fördern sie die Konzentrationsfähigkeit. Wichtig ist auch Vermittlung von Medienkompetenz. Erzieher/innen setzen kindgerechte Medien gezielt ein, um auf spielerische Art und Weise den richtigen Umgang mit Medienprodukten einzuüben.

Im Hort und in der außerschulischen Freizeitbetreuung kümmern sich Erzieher/innen nach Schulschluss, vor Beginn des Unterrichts und zum Teil auch in den Ferien um Schulkinder. Sie helfen bei den Hausaufgaben und

## IMMOBILIENMARKT

### SPARDA GUTSCHEIN

Kostenlose Immobilienwertermittlung für Eigentümer ab 60 Jahren – gültig bis 30.04.21

Sie sparen € 299,-

Team Hamburg-Süd  
040 / 55 00 55 - 8048



SPARDA IMMOBILIEN

gestalten Freizeitaktivitäten. Erzieher/innen können auch in der offenen Jugendarbeit tätig sein: In Jugendzentren und ähnlichen offenen Einrichtungen bieten sie Jugendlichen und jungen Erwachsenen organisierte Freizeitangebote, Anregungen zur Freizeitgestaltung und -planung wie auch Hilfestellung bei persönlichen Problemen. Sie kennen die speziellen Bedürfnisse, Probleme und Interessen der Jugendlichen und jungen Erwachsenen und streben danach, von ihnen gleichermaßen respektiert und akzeptiert zu werden. Darüber hinaus sind Erzieher/innen in Kinderheimen, Jugendwohnheimen, Einrichtungen für Menschen mit Behinderung sowie anderweitiger Beeinträchtigung tätig oder betreuen

therapeutische Jugendwohngruppen. Sie sind wichtige Bezugspersonen für die betreuten Kinder und Jugendlichen und nehmen teilweise die Rolle der Eltern ein. So kümmern sie sich um Körperpflege, Essen und Bekleidung, motivieren zu Freizeitbeschäftigungen und organisieren Ferienaufenthalte. Dabei sind unregelmäßige Arbeitszeiten üblich. Zudem geht gute Erziehungsarbeit mit einer hohen Verantwortung einher. In schwierigen Situationen müssen die Erzieher/innen spontan und angemessen reagieren und handeln. Deshalb dokumentieren sie ihre Beobachtungen und pädagogischen Analysen und trainieren unterschiedliche Strategien, um Konfliktsituationen bewältigen zu können.

## DER STELLENMARKT

### Hier

könnte Ihr Angebot platziert sein!  
Interessiert?  
Dann fordern Sie unsere Anzeigenpreise an.  
☎ (040) 70 10 17-0

### Wir suchen per sofort:

#### Raumpflege-Paar

für Schlüsselbüro 2 x wö. Di. + Fr.  
ab 17.00 Uhr je 2,25 Std. in  
Harburg-Heimfeld, Tempowerkring  
Tel.: 0 41 81 / 21 08 63 (ab Montag)  
ACH! Gebäude-Service GmbH

### Neuer Job gesucht?

Du bist **Tief-/Kanal-/Straßenbauer** oder auch **Sanierer/Beschichter (m/w/d)** und hast Lust mit uns im Tankstellenbereich etwas zu bewegen?  
Wenn Du kein Problem damit hast überregional zu arbeiten, dann komm zu uns ins TEAM.  
Unser Einsatzgebiet ist Norddeutschland.  
Melde Dich telefonisch unter **040 – 800 901 0** oder sende Deine Bewerbung bitte an [info@tankconsulting.de](mailto:info@tankconsulting.de)

Quereinstieg ist auch kein Problem  
Wir freuen uns auf Dich

Tank & Co. GmbH, Brandstücken 29 in 22549 Hamburg

### Zur Verstärkung unseres Hoch- und Tiefbauteams suchen wir:

je 1 Bauleiter (m/w/d), Bau-Ing./Techniker/Meister

Poliere/Maurer/Stahlbetonbauer  
Dachdecker/Zimmerer  
Straßenbauer/Baggerfahrer  
LKW-Fahrer/Baumaschinen  
Tiefbaufacharbeiter und allg.  
Baufachkräfte und Helfer (m/w/d)

K.-H. Hoppe GmbH Hoppe Tief- und  
Bauunternehmen LeitungsbaugmbH

Landstraße 34 Brookdeich 54 Tel. 05854/960-105  
21354 Bleckede 21029 Hamburg E-Mail: f.m.hoppe@hoppebau.de

www.hoppebau.de

**B + S Soziale Dienste** ist der Ansprechpartner für umfangreiche soziale Dienstleistungen im Rahmen des SGB VIII und des SGB XII. Mit unseren Standorten in Stade, Buxtehude, Hamburg und angrenzenden Gebieten haben wir uns mit langjähriger Erfahrung zu einem der führenden Unternehmen entwickelt. Mit Expertise und Engagement betreuen wir schwerpunktmäßig Familien im Bereich der Kinder- und Jugendhilfe und Kinder und Jugendliche im Rahmen der Erziehungshilfe, insbesondere bei Erziehungsbeistandschaften und sozialpädagogischen Familienhilfen. Für die Betreuung und Unterstützung unbegleiteter minderjähriger Flüchtlinge im Rahmen der intensiven sozialpädagogischen Einzelbetreuung im tragereigenen Wohnraum sowie für den regulären ambulanten Bereich der Kinder- und Jugendhilfe (§§ 30, 31 SGB VIII) suchen wir zur Verstärkung unserer Teams an unserem Standort in Stade zum nächstmöglichen Zeitpunkt motivierte und engagierte:



### Sozialarbeiter/innen, Sozialpädagogen/innen, Psychologen/innen, Pädagogen/innen (oder vergleichbare Qualifikation)

#### Ihre zukünftigen Aufgaben:

- Eigenverantwortliche Erstellung und Durchführung von Entwicklungsplanungen
- Dokumentation von Betreuungsleistungen
- Organisation von Alltagsstrukturen
- Gestaltung und Betreuung von Freizeitaktivitäten und Projekten
- Netzwerkarbeit mit Institutionen, Behörden und Schulen

#### Das sollten Sie mitbringen:

- Abgeschlossenes (sozial-) pädagogisches Hochschul- oder Fachhochschul-Studium
- Sozialrechtliche und pädagogische Kenntnisse im Bereich der Kinder- und Jugendhilfe (SGB VIII)
- Interkulturelle Kompetenz
- Empathie, Teamfähigkeit, Durchsetzungsvermögen
- Ressourcenorientiertes Denken
- Bereitschaft zu flexiblen Arbeitszeiten
- Bereitschaft zu Auseinandersetzung mit asyl- und ausländerrechtlichen Grundlagen

#### Das erwartet Sie:

- Anspruchsvolles und abwechslungsreiches Arbeitsumfeld
- Motiviertes und freundliches Team
- Vergütung analog TVöD (S12 Stufe 3)
- Bedarfsgerechte Beratungs- und Supervisionsmöglichkeiten
- Schulungen zu gezielten Themen sowie Förderung von Fortbildungsmaßnahmen
- Freiraum für die Planung und Durchführung migrationspezifischer Projekte
- HVV-ProfiCard

Wir hoffen, Ihr Interesse geweckt zu haben und freuen uns über Ihre vollständigen und aussagekräftigen Bewerbungen (bevorzugt per E-Mail) an unsere Pädagogische Leitung Frau Daniela Hoppe unter: [bewerbung@betzin-schmidt.de](mailto:bewerbung@betzin-schmidt.de) oder schriftlich an:

B+S Soziale Dienste Nds. GmbH & Co. KG  
Claus-von-Stauffenberg-Weg 1b, 21684 Stade

### Kinder- und Jugendwohngruppe Handeloh

sucht per sofort oder später

### Sozialpädagoge / Erzieher (m/w/d)

für den Tagesdienst

Ausführliche Infos: 01520/1355674 • Herr Brehmer

[www.wohngruppe-handeloh.de](http://www.wohngruppe-handeloh.de)

DRK-Kitas  
im Landkreis Harburg

Deutsches  
Rotes  
Kreuz



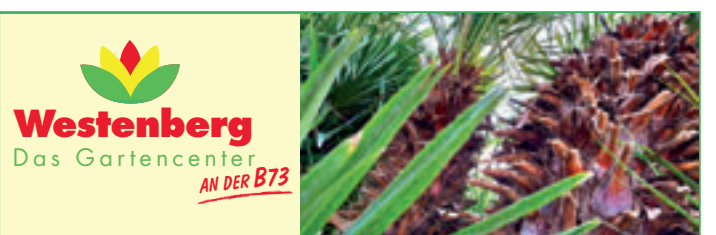
Erzieher (m/w/d)  
für unsere DRK-Kitas im  
Landkreis Harburg gesucht!

Wir  
suchen  
Dich!

#### Wir bieten:

- Tarifgerechte Vergütung
- Umfangreiche Fortbildungs- und Aufstiegsmöglichkeiten
- Wöchentliche Freistellungszeiten zur Vorbereitung der pädagogischen Arbeit
- Unterstützung bei der Kitaplatzsuche für Dein/e Kind/er

Bewirb Dich jetzt!  
Mehr Infos unter [www.jobs.drk-lkharburg.de](http://www.jobs.drk-lkharburg.de)



Wir suchen ab sofort eine/n

### Gärtner/in und Florist/in (m/w/d)

für unser Gartencenter in Vollzeit.

#### Was Sie mitbringen sollten:

- Interesse an Pflanzen und freundlicher Umgang mit Kunden
- Engagiert, Freundlichkeit und Hilfsbereitschaft
- Führerschein Klasse B

Wir bieten Ihnen eine abwechslungsreiche Aufgabe in einem engagierten und freundlichem Team.

Wir freuen uns auf Ihre vollständige Bewerbung an:

Gartencenter Westenberg,  
Birkenhain 16, 21614 Buxtehude oder  
per Mail an: [info@gartencenter-westenberg.de](mailto:info@gartencenter-westenberg.de)

[www.gartencenter-buxtehude.de](http://www.gartencenter-buxtehude.de), 04161-81282



# Statt Beruf eine Berufung

## Ein Leben für den christlichen Glauben

■ (gd) Harburg. In der katholischen Kirche ist gerade viel die Rede vom „Priestermangel“. Immer weniger junge Menschen wollen Priester werden. Im Jahr 2016 beispielsweise wurden in allen deutschen Diözesen nur 77 Männer zum Priester geweiht, zur Jahrtausendwende waren es mit 154 noch doppelt so viele. Das Priesteramt scheint offenbar im nordeuropäischen Raum nicht mehr das Ansehen wie noch vor Jahrzehnten zu genießen. Und dass die Zahl der Berufungen abnimmt, ist auch kein Wunder, da die Anforderungen an das Priesteramt zunehmend als belastend empfunden werden.

Wer in der katholischen Kirche zum Priester geweiht wird, verspricht damit auch ein Leben im Zölibat, also in der Ehelosigkeit – keine Beziehungen, keine Frau, keine Kinder. Und doch gibt es junge Männer, die Priester werden wollen und für dieses Amt zahlreiche Entbehrungen auf sich nehmen. Zu ihnen gehört Jacques Kamba. Seine Heimat, die Stadt Kananga in der Demokratischen Republik Kongo, hat der heute 45-Jährige schon vor vielen Jahren verlassen, um sich ganz in den Dienst Gottes an den Menschen in der katholischen Kirche zu stellen. Es ist aber nicht nur seine Heimat, die er hinter sich gelassen hat, es sind auch seine Mutter, die Geschwister und

Freunde, mit denen er seine Kindheit und Jugend verbrachte.

Katholisch erzogen, besuchte Jacques Kamba nach seiner Grundschulzeit eine von einheimischen Priestern geleitete Sekundarschule und musste dafür im Internat wohnen. Nach recht kurzer Zeit schon erkannte er, dass es die Lebensweise der Ordenspriester ist, die ihm gefallen hat – und damit reifte auch der Entschluss, sich ebenfalls in den Dienst des Ordens und der katholischen Kirche zu stellen. Erst einmal jedoch war Jacques Kamba als Leh-

rer an einer Grundschule tätig, bevor er sich dann im Alter von 23 Jahren dem Orden der Steyler Missionare anschloss. Als Novize begann für den jungen Mann aus Kananga ein neues Leben. Bevor er 2004 zum weiteren Studium nach Deutschland eingeladen wurde, studierte Jacques Kamba allerdings in seiner Heimat noch mehrere Semester Philosophie und andere Fächer, darunter Latein und Griechisch. Nach seinem Theologiestudium an der Hochschule der Steyler Missionare in St. Augustin und einem praktischen Jahr in Augsburg



Stets hat Jacques Kamba ein offenes Ohr oder auch tröstende Worte für seine Mitmenschen und Mitglieder der Gemeinde  
Foto: gd

wurde er im Juni 2009 durch Kardinal Meisner in St. Augustin bei Bonn zum Priester geweiht. Nun führte ihn sein Weg zunächst nach Berlin und 2012 schließlich nach Harburg in die Gemeinde St. Maria – St. Joseph, wo er inzwischen trotz (oder gerade wegen) all seiner Zurückhaltung und Bescheidenheit großen Respekt und ein hohes Ansehen genießt.

Mit seinem Leben also scheint Jacques Kamba durchaus zufrieden, auch wenn es gelegentlich Momente gibt, die ihn tief ins Herz treffen. Und das nicht nur, weil er in schweren Stunden als Seelsorger mit anderen Menschen fühlt, ihnen Trost, Mut und Zuversicht zuspricht, sondern und ganz besonders natürlich, wenn es ihn selbst betrifft. Als Ordensmitglied erhält Jacques Kamba kein Gehalt.

Das Geld, das er verdient, gehört der Gemeinschaft, dafür jedoch sorgt die Gemeinschaft für seinen Lebensunterhalt, stellt ein Auto für seine Arbeit, zahlt seine Krankenversicherung und ein monatliches Verfügungsgeld für seine Ausgaben, wie für andere Priester, die von ihrer Diözese bestellt sind. An Stelle dessen sorgen die Steyler Missionare für seinen Lebensunterhalt. Und es werden auch, wenn er alle drei Jahre einmal seine Familie in Kananga besucht, die Kosten dafür von seinem Orden übernommen – aber eben nur alle drei Jahre.

Und dort schaut man zu ihm auf – zu dem Sohn, Bruder und Freund, der als Priester in Deutschland seinen Lebensmittelpunkt gefunden zu ha-

ben scheint. Das Herz schlägt schon etwas schneller, wenn er seine Liebsten nach so langer Zeit endlich wieder sieht und in die Arme schließen darf, wie er selbst gesteht. Doch verheimlicht er auch nicht, dass ihm beim Abschied jedes Mal schwer ums Herz ist und er die Tränen nur mühsam unterdrücken kann.

Fragt man Jacques Kamba, ob er jemals seinen Entschluss für das Priestertum in Frage gestellt habe, so antwortet er mit einem klaren und deutlichen „Nein!“ Auch die Anpassung an die Kultur Nordeuropas sei ihm nicht besonders schwer gefallen, hatte er doch schon einen ersten Eindruck davon bei den aus Deutschland stammenden Priestern und Lehrern im Kongo bekommen. „Einzig die Ernährungsumstellung hier in Deutschland hat mir anfänglich etwas zu schaffen gemacht“, verrät Jacques Kamba, „Es ist etwas Großartiges, andere Länder, Menschen und Lebensweisen kennenzulernen und sollte sie auch respektieren. Aber niemand darf versuchen, eine andere Kultur zu zerstören.“

Hört man dem Priester aus Kananga genau zu, so merkt man recht schnell – und das nicht nur in seinen Predigten – dass er jederzeit im wirklichen Leben mitreden und gegebenenfalls sogar deutliche Kritik üben kann. Mit Besorgnis schaut er daher auch auf die politischen Entwicklungen in seiner Heimat. Sein Glaube an die göttliche Macht ist jedoch unerschütterlich, denn für ihn gibt es in allen Dingen auch immer noch einen Hoffnungsschimmer.

## Geflügelpestisrisiko

■ (mk) Landkreis Harburg. Das Geflügelpestisrisiko im Landkreis Harburg bleibt unverändert hoch. Die Vogelgrippe (Aviäre Influenza) hat sich in den letzten Monaten im ganz Norddeutschland ausgebreitet. Nach bisher zwei Virusfunden bei toten Wildgänsen wurde am vergangenen Wochenende bei zwei in Drennhäusen und in Neu Wulmstorf tot aufgefundenen Wildvögeln wieder der hoch ansteckende Vogelgrippevirus festgestellt. Darum bleibt es im Landkreis Harburg bei der Stallpflicht für Geflügel im gesamten Kreisgebiet. „Auch das Friedrich-Löffler-Institut bewertet das Übertragungsrisiko durch Zugvögel in seiner aktuellsten Analyse weiter als hoch“, betont Thorsten Völker, Leiter der Abteilung Ordnung und Verbraucherschutz der Kreisverwaltung, die auch das Veterinäramt umfasst. „Wir müssen das Ende des Vogelzugs abwarten und bewerten die Situation dann tagesaktuell neu. Alle Geflügelhalter müssen davon ausgehen, dass zumindest im März nicht mit einer Aufhebung der Stallpflicht zu rechnen ist“, so Völker weiter. Zum Schutz der Geflügelbestände dürfen Geflügelhalter ihre Tiere weiter nicht unter freiem Himmel halten, sondern nur in geschlossenen Ställen oder unter einer Schutzvorrichtung, die aus einer überstehenden, nach oben gegen Einträge gesicherten dichten Abdeckung und einer gegen das Eindringen von Wildvögeln gesicherten Seitenabgrenzung bestehen muss.

## FAMILIENANZEIGEN

Ein langer, steiniger Weg ist geschafft.



**Jeanette Reger**

\* 1968 – † 2021

ist von uns gegangen.

Wir werden sie nie vergessen  
**Ihre Eltern und Geschwister**

Beileidsbekundungen an: Chiffre 1, Der Neue Ruf, Postfach 920252, 21132 Hamburg

**Schützenverein Fischbek und Umgegend von 1903 e.V.**



Am 23. Februar 2021 ist unser Ehrenmitglied

**Ewald Hein**

im Alter von 80 Jahren verstorben.  
Ewald war 51 Jahre Mitglied und seit 10 Jahren Ehrenmitglied.

Wir werden sein Andenken in Ehren bewahren.

Die Trauerfeier findet im engsten Familienkreis statt.

**Der Vorstand**

So wie ein Blatt vom Baume weht, so geht ein Mensch von dieser Welt.

In Gedenken an meine geliebte Ehefrau und Mutter.

**Helga Wedemann**

geb. Wortmann

\* 29. November 1941 † 27. Februar 2021

**Uwe Wedemann und Kinder**

Weinet nicht, ich hab' es überwunden.  
Ich bin erlöst von Schmerz und Pein,  
denkt gern zurück an mich in schönen Stunden  
und lasst mich in Gedanken bei euch sein.

**Manfred Schumacher**

\* 5. November 1940 † 26. Februar 2021

In Liebe und Dankbarkeit

**Deine Monika  
Sandra und Ralph mit Nina  
Andreas**

Liliencronstr. 34 d  
21629 Neu Wulmstorf

Wir nehmen im engsten Familienkreis Abschied.

Ein langes und erfülltes Leben ist zu Ende.

**Dora Pijarowski**

geb. Schmidt

\* 13. August 1921 † 18. Februar 2021

In Liebe und Dankbarkeit  
nehmen wir Abschied

**Hannelore und Berni  
Ina und Lars  
mit Elina und Jonas**

Aus aktuellem Anlass findet die Beisetzung im engsten Kreis statt.

**Schützenverein zu Moorburg von 1903 e.V.**

Leider müssen wir die traurige Nachricht überbringen, dass unser langjähriges Mitglied und Spielmann

**Thomas Schmidt**

im Alter von 59 Jahren verstorben ist.

Thomas war im Spielmannszug für die Ausbildung der Trommler zuständig. Er hinterlässt eine große Lücke. Unser Mitgefühl gilt seiner Frau Angela und der Familie. Wir werden ihm ein ehrendes Andenken bewahren.

Die Trauerfeier findet coronakonform, am Montag, dem 08.03.2021 um 11 Uhr auf dem Heidefriedhof statt.

– Der Vorstand –

Wenn du glaubst es geht nicht mehr,  
kommt von irgendwo ein Lichtlein her!

Oma, die immer für ihre Kinder da war und sie über alles liebte. Die beste Bäckerin weit und breit. Sie vergab gerne Küsse, Umarmungen und unendlich viel Liebe.

**Ingrid Lübbert**

geb. Schultz

5. Oktober 1949 – 19. Februar 2021

**Kirstin Thiemann und Familie  
Christian Lübbert und Familie  
Sebastian Lübbert und Familie**

Finkenwerder

Die Trauerfeier findet im engsten Familienkreis statt.

*Herr: Es ist Zeit. Der Sommer war sehr groß.*

(Rainer Maria Rilke)

**Erika Dierich**

\* 6. Oktober 1934 † 20. Februar 2021

In Liebe

**Barbara  
Annette  
Familie und Freunde**

Die Trauerfeier findet im engen  
Familien- und Freundeskreis statt.

Kondolenzadresse: Hartmut Wallner Bestattungen,  
Falkenbergsweg 72, 21149 Hamburg,  
Stichwort: Erika Dierich

Dein gutes Herz hat aufgehört zu schlagen  
und wollte doch so gern noch bei uns sein.  
Gott hilf uns, diesen Schmerz zu tragen,  
denn ohne dich wird vieles anders sein.



**Inge Homann**

geb. Ritscher

\* 24. Juli 1940 † 25. Februar 2021

In Liebe

**Dein Willi  
im Namen aller Angehörigen**

Neugraben

Die Beisetzung findet im engsten Familienkreis statt.



# Nicht systemrelevant

## Kraftwerk Moorburg wird im Sommer stillgelegt

■ (mk) Moorburg. Nun ist es endgültig: das nach achtjähriger Bauzeit erst 2015 ans Netz gegangene Kohlekraftwerk Moorburg ist bald Geschichte. Nach eingehender Prüfung durch die deutschen Übertragungsnetzbetreiber wäre das Vattenfall-Kraftwerk Moorburg geprüft und als nicht systemrelevant eingestuft worden, teilte der Energieversorger und Kraftwerksbetreiber Vattenfall mit. Die Stilllegung des Kraftwerks könne laut Vattenfall daher wie geplant spätestens zum 7. Juli 2021 endgültig über die Bühne gehen. Das Kohlekraftwerk hatte schon Mitte Dezember 2020 seinen Betrieb eingestellt, das Kraftwerk wird seitdem in Reserve vorgehalten.

Für den Standort des bisherigen Kohlekraftwerkes Moorburg gibt es bereits ambitionierte Pläne. So haben die Unternehmen Shell, Mitsubishi Heavy Industries (MHI), Vattenfall sowie die kommunale Wärme Hamburg eine Absichtserklärung unterschrieben, wonach zukünftig gemeinsam Wasserstoff aus Wind- und Solarkraft am Kraftwerksstandort Moorburg erzeugt und im Umfeld genutzt werden soll. Neben der Errichtung eines Elektrolyseurs mit einer noch skalierbaren 100 Megawatt Leistung sei auch die künftige Entwicklung des Standorts zu einem sogenannten „Green Energy Hub“ vorgesehen. Es solle dabei auch untersucht werden, inwieweit die be-

stehende Infrastruktur des Standorts Moorburg künftig zur Energieerzeugung auf Basis erneuerbarer Energien genutzt werden könne. Dabei sollten weiterführende Konzepte wie die notwendigen Logistikketten und Speichermöglichkeiten für Wasserstoff mitgedacht werden. Vorbehaltlich einer finalen Investitionsentscheidung könne die Erzeugung grünen Wasserstoffs nach jetzigem Planungsstand nach erfolgter Baufeldfreimachung am Standort voraussichtlich im Laufe des Jahres 2025 erfolgen. Damit würde der Elektrolyseur zu einer der größten Anlagen in Europa gehören, heißt es dazu in einer Pressemitteilung des Senates.



Das Kohlekraftwerk Moorburg ist endgültig als nicht systemrelevant eingestuft worden

Foto: mk

**WIR GESTALTEN BLICKFÄNGE!**  
Flyer, Logos, Plakate, Banner, Image-Broschüren, Zeitungen, Visitenkarten und vieles mehr  
**Bobek Medienmanagement GmbH**  
Druckerei und Verlag  
Konzeption und Realisierung von Werbemaßnahmen aller Art  
Cuhavener Straße 265b - 21149 Hamburg Tel. 040 701017-0

**GOLLNAST**  
Manufaktur für Tor-, Rollladen-, Sonnen- und Wetzschutztechnik  
Seit über 45 Jahren  
Der Meister kommt selbst!  
Beratung gerne nach telefonischer Terminabsprache  
**Gollnast System-Anlagen GmbH**  
Am Felde 5 21629 Neu Wulmstorf  
040 700 27 85  
info@gollnast.de www.gollnast.de

# „Heldinnen 24/7“

## Digitales Abend-Programm zum Weltfrauentag

■ (mk) Neu Wulmstorf. „Gerne hätten wir auch in diesem Jahr ein Vor-Ort-Treffen zum Weltfrauentag angeboten, aber durch die Coronapandemie ist bekanntlich alles anders. Trotzdem – mit leichter Betonung auf ‚Trotz‘ – sollen Frauen an diesem Tag nicht zu kurz kommen“, sagt Ulrike Glüer, Gleichstellungsbeauftragte der Gemeinde Neu Wulmstorf. „In Anlehnung an den ‚Das Leben genießen-Abend‘, der 2020 kurz vor dem ersten Lockdown im Jugend- und Veranstaltungszentrum Blue Star noch erfolgreich stattfinden konnte und dem eigentlich weitere solcher Abende folgen sollten, gibt es dieses Jahr am 8. März, coronakonform, eine digitale Genießerinnen-Stunde für Frauen, unsere ‚Heldinnen 24/7‘.“ In Kooperation mit dem MGH Courage und der Kinder-Eltern-Kontaktstelle (KEKS) sowie mit Unterstützung von Karin Schröder

(Kultur- und Vereinsbeauftragte der Gemeinde Neu Wulmstorf) möchte Glüer den Frauen eine besondere Auszeit in diesen schwierigen Zeiten bieten – eine gemütliche, unterhaltsame und witzige „runde Stunde“. „Dieser Abend ist den Frauen gewidmet, die gerade in diesen schwierigen Zeiten einmal mehr zu Heldin-

nen werden, indem sie Home-Office, Kinderbetreuung und Hausarbeit unter einen Hut bringen und dafür sorgen, dass ‚der Laden läuft‘ – 24 Stunden am Tag, 7 Tage die Woche. Auch viele Pflegekräfte sind Frauen, die bis an die Grenze der Belastbarkeit gefordert sind“, erläutern Catharina Santos von KEKS und Hannelore Schade von Courage, die aus ihrer täglichen Arbeit um die Sorgen und Nöte vieler Frauen wissen. Glüer wird durch das abwechslungsreiche, rund einstündige Programm führen. Da die Teilnehmerinnenzahl aus technischen Gründen begrenzt ist, sichert schnelles Anmelden einen Online-Platz für den 8. März ab 19 Uhr. Bitte dazu eine E-Mail an die Kinder-Eltern-Kontaktstelle KEKS im Mehrgenerationenhaus Courage unter mgh.keks@ewetel.net senden. Im Anschluss an die Anmeldung werden die Zugangsdaten zum Online-Meeting verschickt.



Sandra Differt wird auch online vertreten sein Foto: Sandra Differt

## FAMILIENANZEIGEN

Immer wenn wir von Dir sprechen,  
fallen Sonnenstrahlen in unsere Herzen  
und halten Dich umfangen,  
so, als wärst Du nie gegangen.

**Dietmar Stein**  
\* 4. Mai 1941 † 1. März 2021

In Liebe  
**Renate und Oliver**

Fischbek  
Die Urnenbeisetzung findet im engsten Kreis statt

*Einschlafen dürfen, wenn man das Leben nicht mehr selbst gestalten kann und die Kraft zu Ende geht, das ist Erlösung und Trost für uns alle.*

*Voller Dankbarkeit für alle Liebe und Fürsorge, die sie uns in ihrem Leben schenkte, nehmen wir Abschied von unserer lieben Mutter, Oma und Uroma*

**Charlotte Prahl**  
geb. Schuster  
\* 9. März 1926 † 18. Februar 2021

In Liebe  
im Namen der Familien  
**Christine Holst, geb. Prahl**  
**Jörn Prahl**

Aufgrund der derzeitigen Situation nehmen wir im engsten Familienkreis Abschied.  
Kondolenzanschrift: Wallner Bestattungen, Falkenbergsweg 72, 21149 Hamburg, Stichwort: Charlotte Prahl.

– Statt Karten –  
möchten wir uns auf diesem Wege bedanken für die große Anteilnahme und die vielen Geldgaben zum Tode unseres geliebten Vaters

**Holger Schomann**  
† 3. Januar 2021

**Die Familien Frank und Sven Schomann**

**Adele Dierks**  
geb. Lemke  
\* 17. Juni 1936 † 1. März 2021

In Liebe und Dankbarkeit haben wir Abschied genommen.

Im Namen de Familie  
**Bernd Dierks**

Die Beisetzung findet im engsten Familienkreis im Friedwald Buxtehude/Neukloster statt.

Wir nehmen Abschied von unserer lieben

**Ilse Sperlich**  
geb. Mai  
\* 28. April 1929 † 26. Februar 2021

In liebevoller Erinnerung  
**Christel  
Dieter und Christina  
Stefanie, Thomas und Konstantin  
sowie alle, die sie gern hatten**

Hamburg-Neugraben, im März 2021  
Die Beisetzung findet im engsten Kreis statt.  
Kondolenzanschrift: Wallner Bestattungen, Falkenbergsweg 72, 21149 Hamburg, Stichwort: Ilse Sperlich

**Grabstein Heldt 701 71 71**  
† günstiger Abverkauf - div. Angebote - gr. Sonderposten †  
Falkenbergsweg am Ende links www.steingünstig.de  
Großer Lagerverkauf HH-Neugraben/Fischbek

Bestattungen  
**H.-J. Lüdders**  
Familientradition seit 1905  
040 - 700 04 06  
Neu Wulmstorf - Bahnhofstr. 73 Finkenwerder - Neßdeich 90

Nach einem erfüllten Leben entschlief unsere liebe Mutter, Schwiegermutter, Oma und Uroma

**Danida Langholz**  
geb. Polej  
\* 18. Juli 1932 † 25. Februar 2021

In Liebe und Dankbarkeit nehmen wir Abschied

*Thomas und Angelika  
Mirco und Melanie mit Marlin und Mia  
Mitja und Anne mit Bo  
Martin und Simone*

Wir nehmen im engsten Familienkreis Abschied.

**ALBERS** BESTATTUNGEN  
Mit Herz und Erfahrung an Ihrer Seite

Der Bestatter Ihres Vertrauens  
– seit nunmehr 125 Jahren!

Albers Bestattungen Knoopstraße 36  
Tel.: 040 / 77 35 62 21073 Hamburg

**WALLNER BESTATTUNGEN**  
Falkenbergsweg 72, 21149 Hamburg | 040 701 83 46  
www.wallner-bestattungen.de | info@wallner-bestattungen.de

**Anzeigenberatung**  
☎ (040) 70 10 17-0

**Vergleichen Sie uns doch einfach.**  
Wir garantieren hohe Standards und Transparenz aller Leistungen.



**NEUERÖFFNUNG AB SOFORT!**  
**Stader Straße 290 • 21075 Harburg**  
**ehemals Waschtitan**

**CAR WASH SAUBER.**

Bonusliste:  
 10 Autos waschen = 1 gratis

Innen- und Außenreinigung ab 30,- €

NEU: Handwäsche für Wohnmobile und kleine Transporter

Neu Wulmstorf + Jork  
 Textile Autowäsche  
 neueste Technik – blitzblank

Gründliche Hand-Vorwäsche, Unterbodenwäsche, Hochglanzpolitur mit sanftem Lammfell, 3-fach-Trocknung 15,- €

Felgenreinigung 3,- € + Nano-Wachs 3,- €

€11,- inkl. Saugen

Liliencronstraße 9 | 21629 Neu Wulmstorf | Mo. – Sa. 8.00–19.00 Uhr  
 Ostfeld 19 | 21635 Jork | Mo. – Sa. 8.00–18.30 Uhr  
 Sonn- und feiertags geschlossen | Tel.: 01 78 / 793 85 01

Angebot vom 06.03. – 20.03.21

## Vollsperrung bis zum 14. Mai

■ (mk) Neu Wulmstorf. Die Buxtehuder Straße (K40) wird voraussichtlich bis zum 14. Mai zwischen Buxtehude und Rübke, wie bereits Ende 2020, voll gesperrt. Die Vollsperrung erfolgt im Zuge der Herstellung der Anbindung der umverlegten K40 an den Bestand. Der Verkehr wird über die Harburger Straße – B73 – B3n umgeleitet. Es wird um Verständnis und Vorsicht gebeten.

## Tageswohnungseinbruch

■ (mk) Neu Wulmstorf. Diebe sind am 2. Februar in eine Wohnung eines Mehrfamilienhauses an der Bahnhofstraße eingedrungen. In der Zeit zwischen 17 und 19.30 Uhr brachen die Täter die Terrassentür der Hochparterwohnung auf. Sie durchsuchten mehrere Räume und erbeuteten dabei Bargeld. Anschließend flüchteten die Diebe wieder durch die Terrassentür. Täterhinweise gibt es bislang nicht.

# „Wir knüpfen an unsere Zustimmung Bedingungen“

## Am Kirchberg: SPD besteht auf Seniorenwohnanlage

■ (mk) Neu Wulmstorf. Im vergangenen Jahr hat sich nach ersten Beratungen eine politische Mehrheit gegen die SPD für eine Bebauung am Kirchberg ausgesprochen. Die SPD-Gemeinderatsfraktion hat seit Beginn der Diskussion über eine Bebauung dieser Fläche erklärt, dass eine Unterstützung durch die Genossen nur erfolgen wird, wenn es einen echten Mehrwert für die Bürger der Gemeinde gibt und die Kirche als unmittelbarer Nachbar diese Entwicklung unterstütze. Diese Haltung machte der SPD-Fraktionsvorsitzende Tobias Handtke nun nochmals deutlich: „Wir knüpfen an unsere Zustimmung Bedingungen. Wir sehen vor allem die Art



Tobias Handtke Foto: Gabi Rottes

angewiesen sind.“ Das begrünte Umfeld der Lutherkirche dürfe aus SPD-Sicht nur ei-

Planungs- und Umweltausschusses. Wie könne der Bedarf an Wohnraum für Senioren und Familien gestellt werden, ohne eine isolierte, hochverdichtete und fremdwirkende Siedlung zu schaffen?“, fragen sich die Genossen. „Von dieser Frage müssen wir uns in Neu Wulmstorf nach einer intensiven Bauphase der vergangenen Jahre zukünftig leiten lassen. Für die SPD-Gemeinderatsfraktion muss diese Frage am Kirchberg zunächst beantwortet werden“, so Grambow.

Uwe Stockleben, SPD-Ratsmitglied und langjähriges Mitglied im zuständigen Ausschuss, zeigt überdies auf, dass die Sozialdemokraten auch die Themen wie Gestaltung, Wohnvielfalt, Mietpreisbindung und Verkehrssicherheit im Blick haben. „Die neue Zufahrt darf nicht auf Kosten der Sicherheit für Radfahrer stattfinden, ganz im Gegenteil gilt es, im Zuge der Planung diese zu verbessern.“

Der SPD sei aber auch bewusst, dass sie bei diesem Thema im Gemeinderat die Mehrheit gegen sich habe. Auch die Kirche habe sich zwischenzeitlich für das Neubaugebiet ausgesprochen. „Im letzten Sommer haben wir als Sozialdemokraten im Rathaus für etwas Aufregung gesorgt, als wir das Verfahren im Ausschuss mit kritischen Fragen angehalten haben. Zu diesem Zeitpunkt gab es allerdings noch keine Unterstützung der Kirche für das vorgestellte Projekt“, heißt es in der SPD-Pressemitteilung dazu. Vor diesem Hintergrund redet Handtke den Unterstützern des geplanten Bau-Projektes ins Gewissen: „Wenn eine Bebauung erfolgen soll, dann können wir nur an die anderen Fraktionen appellieren, dass sie unseren Weg mitgehen. Einem Konzept nur dann zustimmen, wenn wir es schaffen, mit der Bebauung die Menschen im Blick zu haben, die auf Hilfe dritter angewiesen sind.“



Die SPD will der Bebauung Am Kirchberg nur unter bestimmten Bedingungen zustimmen Foto: mk

der Nutzung in unmittelbarer Nähe der Kirche als sozial bedeutsam an. Wir brauchen mehr Wohnraum für ältere und pflegebedürftige Menschen. Das Umfeld zur Kirche bietet sich aus unserer Sicht dafür an. Viele Menschen sorgen sich ganz aktuell, im Alter keinen Wohnraum in Neu Wulmstorf zu bekommen, wenn sie auf Pflege und Betreuung

ner Bebauung weichen, wenn daraus für die Bürger ein sozialer Nutzen entstehe. „Die Kirche muss sichtbar bleiben. Das Umfeld der Kirche hat für uns und viele Menschen, die hier leben, eine hohe Bedeutung und darf auch aus diesem Grund keine Fläche für reines Wachstum sein“, ergänzt Thomas Grambow, Vorsitzender des Bau-

## Handyraub

■ (mk) Neu Wulmstorf. Am Nachmittag des 2. März wurde der Polizei ein Raubüberfall auf einen 17-Jährigen gemeldet. Der Jugendliche gab an, gegen 15.25 Uhr auf der westlichen Seite des Schulsees, in der Nähe der Ernst-Moritz-Arndt-Straße, unterwegs gewesen zu sein, als ihm ein Unbekannter unvermittelt von hinten gegen den Kopf schlug. Der 17-Jährige schlug zurück, wurde aber von einem weiteren Unbekannten in ein Gebüsch geschubst und festgehalten. Ein Täter bedrohte den Jugendlichen dann mit einem Messer, der andere nahm ihm das Smartphone, ein iPhone 11, aus der Hosentasche. Mit dem Handy flüchteten die Täter nach Angaben des Jugendlichen dann in Richtung Liliencronstraße. Nach dem Überfall lief der Jugendliche nach Hause. Von dort wurde die Polizei informiert. Bei einer sofort eingeleiteten Fahndung konnten die beiden Täter nicht mehr angetroffen werden. Der 17-Jährige beschreibt die beiden wie folgt: Männlich, dunkle Hautfarbe, beide um die 30 Jahre alt. Ein Täter war circa zwei Meter groß, trug schwarze, lockige Haare mit kurz geschrittenen Seiten. Er war mit einer „North Face“-Bomberjacke und dunkler Hose bekleidet. Der zweite Täter war circa 185 cm groß. Er trug schwarze kurze Haare. Er war mit einem weißen T-Shirt und dunkler Jacke bekleidet. Der Zentrale Kriminaldienst ermittelt in diesem Fall. Zeugen, denen die beiden Verdächtigen aufgefallen sind, oder die den Tatablauf beobachtet haben, werden gebeten, sich unter der Tel.-Nr. 04181 2850 zu melden.

## Einbruch

■ (mk) Neu Wulmstorf. Am 4. Februar in der Zeit zwischen 8.45 und 17.15 Uhr sind Diebe in ein Reihenhaus an der Lessingstraße eingebrochen. Die Täter hatten zunächst die rückwärtige Terrassentür aufgehebeln, um in das Objekt zu gelangen. Ob sie Beute machten oder gestört wurden, ist noch unbekannt.

## FUNK-TAXI 7743 53 Harburg

### Über 80-Jährige fahren wir ab sofort kostenlos im Taxi zum Impfzentrum!

Vereinbaren Sie einfach einen Impftermin online [www.impfterminservice.de](http://www.impfterminservice.de) oder telefonisch unter 116 117 und rufen uns anschließend kurz an, um einen Abholtermin zu vereinbaren. Bis auf wenige Ausnahmen (z. B. bei Schwerbehinderung) trägt die Stadt Hamburg die Kosten direkt. Eine Begleitperson kann kostenfrei mitfahren.

Sie erhalten einen angenehmen und sicheren Transport zur Corona-Schutzimpfung und wieder zurück: Unsere Fahrzeuge haben eine Trennscheibe, die Fahrerinnen und Fahrer tragen eine FFP2-Maske und sind geschult für Kranken- und Seniorenfahrten.

Das Angebot gilt im Hamburger Stadtgebiet.

**Tag und Nacht für Sie im Einsatz!**

[www.funktaxi-harburg.de](http://www.funktaxi-harburg.de)

Wieder geöffnet Montag-Samstag 9-19 Uhr

# Hier kommt der FRÜHLING

Entdecke unsere XXL-Pflanzenauswahl & Zubehör mit vielen Frühlingsblüchern, leuchtenden Grünpflanzen und bunten Orchideen!

**BELLANDRIS MATTHIES GARTENCENTER**  
[www.garten-matthies.com](http://www.garten-matthies.com)

**ZOO & Co.**

**BELLANDRIS MATTHIES - GARTENCENTER** · Gustav-Becker-Straße 2 · 21218 Seevetal · Tel. 0 41 05 / 6 10 20  
**Gartencenter:** Montag - Samstag 9.00-19.00 Uhr · **Zoo & Co** 9.00-19.00 Uhr

### XL Osterdeko

Filz, in Hasen- oder Ostereiform, grau oder braun, 60 cm hoch

Wochen-HIGHLIGHT 14%  
**10,00€** pro Stück

Wochen-HIGHLIGHT 19,99€ pro Stück

### Schmetterlingsorchidee

3 Blütenrispen, versch. Farben, ohne Übertopf

Wochen-HIGHLIGHT **10,00€** pro Stück

### Stiefmütterchen & Hornveilchen

Vierländer Pflanzenqualität, verschiedene Farben, 10 Stück im Korb

Wochen-HIGHLIGHT **4,99€** 10 Stück im Korb

### Yucca- Palme

Anspruchlose Zimmerpflanze, auch für vollsonnige Standorte geeignet

21 cm

Wochen-HIGHLIGHT **19,99€** pro Stück

### Lilou & Emile Premium Katzennassfutter

mit 97% tierischen Proteinen

1,49€  
**0,99€** 200 g  
 2,49€  
**1,99€** 400 g

### Landpartie Hundewurst

einfach portionierbar und ideal für unterwegs, verschiedene Sorten

2,49€  
**1,99€** 400 g  
 3,79€  
**2,99€** 800 g